

休日や夜間に急病で受診するとき



- 1 かかりつけ医にお問い合わせください。かかりつけ医であれば、普段の診察や情報などから総合的に判断し、適切な治療が受けられます。
- 2 かかりつけ医が不在のときには、休日・平日夜間急病診療所で診療が受けられます。診療時間等を確認し、事前に連絡してから受診してください。

■ 春日井市休日・平日夜間急病診療所（総合保健医療センター） ☎0568-84-3060

診療科目	診療日	診療時間	診療科目	診療日	診療時間
内科 ・ 小児科	平日夜間 ※祝休日及び年末年始は除く	21:00～23:30	外科	日曜日・祝休日 年末年始(12/30～1/3)	9:00～12:00 13:00～17:00
	土曜日 ※祝休日及び年末年始は除く	18:00～21:00		歯科	日曜日・祝休日 年末年始(12/30～1/3)
	日曜日・祝休日 年末年始(12/30～1/3)	9:00～12:00 13:00～17:00 18:00～21:00	▲注意事項 受付は診療開始時間の30分前から 診療終了時間の30分前までです。		

※この急病診療所は、医師会・歯科医師会・薬剤師会の協力で実施しています。

- 3 かかりつけ医、休日・平日夜間急病診療所で受診できない場合や、受診先がわからない場合は、次のところにお問い合わせください。

■ 愛知県救急医療情報センター（毎日24時間体制） ☎0568-81-1133

一番近い医療機関を紹介しますので、患者さんの症状・住所・氏名・年齢などを伝えてください。

■ 愛知県小児救急電話相談（毎日19:00～翌朝8:00） #8000(短縮番号)または☎052-962-9900

夜間の子どもの急病時、受診を迷ったときに専門の相談員に相談することができます。

■ あいち救急医療ガイド(愛知県救急医療情報システム) <https://www.qq.pref.aichi.jp/>

インターネットで、その時に受診可能な医療機関を検索することができます。なお、受診する前に、必ず直接医療機関にお問い合わせください。

春日井市 健康ガイド

令和6年度
保存版

目次

ママの健康 P.1
こどもの健康 P.3
おとなの健康 P.7
その他 P.13
医療機関一覧 P.15
休日や夜間に 急病で受診するとき P.19



- ママの健康
- 7 産後ケア.....P.2
- こどもの健康
- 19 定期予防接種(五種混合)・・・P.5

※各事業の詳細は、市ホームページや
広報春日井などで確認してください。
なお、日程・会場などは変更になる
場合があります。



— 生涯にわたって健康でいるために —

かかりつけ医・歯科医・薬剤師を持ちましょう

皆さんは、病気の治療などで行く診療所を決めていますか？

今は健康で病気に縁がない人でも、普段から決めている

診療所があれば、いざという時安心ですね♪

かかりつけ医などを選ぶポイントは3つ。

ぜひ、自分の健康を保つための身近な医療のパートナーを

見つけてください。



- 1 説明が分かりやすく、安心できること
- 2 健康に関することを何でも相談できること
- 3 身近で頼りになること



医療機関を
探すなら
「あいち医療情報ネット」



市公式 LINE 暮らしに便利な情報を 受け取ろう

市公式LINEでは、「健康・医療」
「福祉」など、配信を希望する分野を
選択して、市からのお知らせを受け
取ることができます。

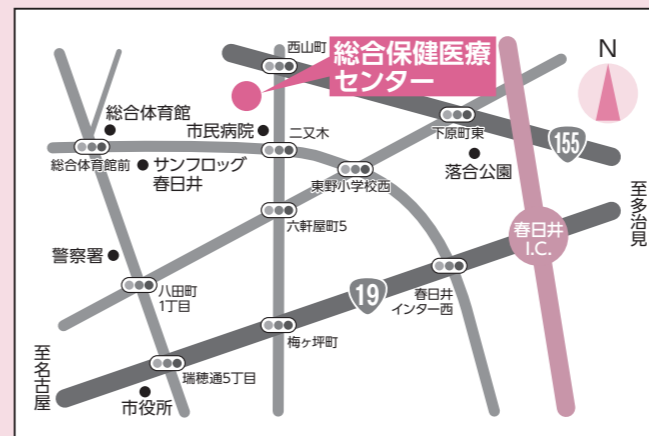
その他にも、「ごみの収集日」や
「不審者情報」、気象(注意報・警報)等
情報のお知らせなどが届く機能もあり
ます。

ぜひ、LINEの友だち追加をお願
いします！

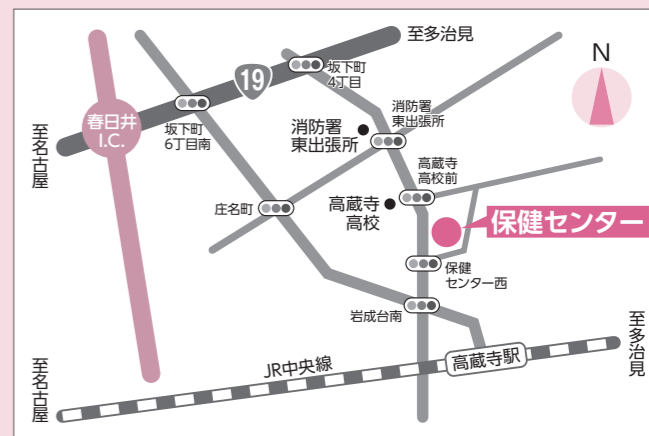


友だち追加はこちら

総合保健医療センター(休日・平日夜間急病診療所)
鷹来町1丁目1番地1(春日井市民病院敷地内)
●人間ドック等健診・検査 ☎0568-84-3070
●休日・平日夜間急病診療所 ☎0568-84-3060



保健センター
中央台1丁目1番地7 ☎0568-91-3755
※月曜日休館(祝日の場合は翌日)



ママの健康



1 母子健康手帳交付

こども家庭支援課 ☎0568-85-6170

母子健康手帳等の使い方や妊娠中の生活で気を付けたいこと、妊娠、出産、育児に関する支援について個別にお話しします。

- 場 市ホームページに掲載
- 持 ①妊娠届出書（産婦人科でもらってきてください。）
②マイナンバーカードまたは通知カード
③運転免許証等の本人確認ができるもの
（②でマイナンバーカードを持参した人は不要です。）

マタニティマーク

妊婦さんへの思いやりのマークです。マタニティマークを見かけたら…

- 周囲で、タバコを吸わない
 - 電車やバスで、座席を譲る
- など、やさしい環境づくりを目指しましょう。



2 妊婦訪問

こども家庭支援課 ☎0568-85-6170

助産師、保健師が家庭訪問し、妊娠中の生活や出産、育児についての相談に応じます。

- 対 妊婦
- 申 市ホームページ、電話

3 妊婦健康診査

こども家庭支援課 ☎0568-85-6170

母子健康手帳別冊の「母と子のしおり」内にある「妊婦健康診査受診票（14回分と子宮頸がん検査）」をご利用ください。愛知県内の医療機関で受診できます。なお、愛知県外の医療機関や助産所（県内も含む）で受診する場合は助成制度があります。多胎妊婦は妊婦健康診査受診票6回分が追加交付されます。

4 妊産婦歯科健診

健康増進課 ☎0568-85-6422

母子健康手帳別冊の「母と子のしおり」内にある「妊産婦歯科健診受診券」をご利用ください。市内の実施医療機関で受診できます。

- 対 妊娠中または出産日から1年未満の人
- 申 ④すこやか・妊産婦・後期高齢者歯科健診 実施医療機関（18ページ参照）へ直接予約

5 パパママ教室・日曜パパママ教室

こども家庭支援課 ☎0568-87-1552

出産に向けて、心と身体の変化や育児について学べる教室です。日曜パパママ教室では、夫婦で赤ちゃんとの生活をイメージできるよう学びます。

- 場 総合保健医療センター
- 対 **パパママ教室**：妊娠6か月（20週）以降のママとパパになる人（一人でも参加できます）
日曜パパママ教室：妊娠7か月（24週）以降の初めてママとパパになる人（夫婦で参加してください）
- 申 市ホームページ（予約開始日は市ホームページや広報春日井に掲載）

6 Uターン育児塾～祖父母の育児教室～

こども家庭支援課 ☎0568-87-1552

ママ・パパを応援するため、改めて育児について学べる教室です。

- 内 今と昔の育児の違い、子どもの発達と病気など
- 場 総合保健医療センター
- 対 次の項目に全て該当する人
 - ・もうすぐ孫が生まれる人または概ね生後2か月までの孫がいる人
 - ・祖父母またはママ、パパが春日井市に住民票を有している
- 申 市ホームページ（予約開始日は市ホームページや広報春日井に掲載）

内 内容 時 日時 場 場所 対 対象者 持 持ち物 費 費用 申 申し込み

7 産後ケア・妊産婦ケア

1 こども家庭支援課 ☎0568-85-6170
2 さんさんルーム ☎0568-87-1551

安心して子育てができるよう、身体と心のケア及び育児のサポート等を受けることができます。

1 産後ケア

- 内 (1)ショートステイ（宿泊型）※市民病院の「産後ケア入院」は(1)として実施
(2)デイサービス（通所型）
(3)アウトリーチ（訪問型）
- 場 市が委託する医療機関及び助産所
- 対 産後1年未満の母親とその乳児（※施設により、受入対象月齢が異なります）
- 費 必要

2 妊産婦ケア

- 内 デイサービス（通所型）
- 場 総合保健医療センター3階 妊産婦ケア室（さんさんルーム）
- 対 妊娠中または産後1年未満の母親とその乳児
- 費 1回1,000円
- 申 さんさんルームに電話

8 産婦健康診査

こども家庭支援課 ☎0568-85-6170

母子健康手帳別冊の「母と子のしおり」内にある「産婦健康診査受診票（2回分）」をご利用ください。愛知県内の医療機関で受診できます。

なお、愛知県外の医療機関や助産所（県内を含む）で受診する場合は助成制度があります。

9 桶谷式乳房外来

市民病院産婦人科外来 ☎0568-57-0057（代表）

母乳の出を良くし、赤ちゃんが飲みやすくなる痛くない桶谷式乳房マッサージを、資格を有する助産師が行います。初診と再診で金額が異なります。春日井市民病院で出産した人は、再診で受けられます。

- 申 電話

10 産前・産後ヘルパー派遣事業

こども家庭支援課 ☎0568-85-6170

妊娠中や産後間もない時期に、精神的、身体的負担を軽減し、安心して子育てができるよう家事や育児の援助を行う家庭生活支援員（ヘルパー）を派遣します。

- 対 市内に居住する妊婦及び生後6か月未満（多胎の場合は3歳未満）の児を養育する保護者
- 申 登録申請書を持参または郵送（登録申請書は市ホームページからダウンロードできます）

	利用できる期間・上限時間 ※1回当たり1時間を単位として、1日つき4時間まで	利用料金 ※生活保護世帯、市民税非課税世帯は無料
単胎	妊娠中から生後6か月に達する日の前日までの間に 50時間	1時間 700円
多胎	妊娠中から3歳に達する日の前日までの間に 120時間	1時間 300円

ママのヘルスケア

栄養・食生活

パパママ教室などに参加して望ましい食生活について知りましょう

身体活動・運動

体調に応じて無理のない程度に運動をしましょう



休養・睡眠

不安やストレスの解消法を見つけましょう



飲酒・禁煙

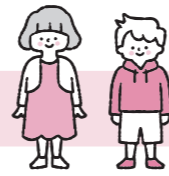
妊娠・授乳中の喫煙や飲酒は控えましょう

歯・口腔

かかりつけ歯科医を持ち、定期的に歯科健診を受けましょう



こどもの健康



11 新生児聴覚検査

こども家庭支援課 ☎0568-85-6170

母子健康手帳別冊の「母と子のしおり」内にある「新生児聴覚検査受診票」をご利用ください。愛知県内の医療機関で受診できます。
なお、愛知県外の医療機関や助産所（県内を含む）で受診する場合は助成制度があります。

12 乳幼児健康診査

こども家庭支援課 ☎0568-85-6170 ☎0568-87-1552

1 個別健診

母子健康手帳別冊の「母と子のしおり」内にある「乳児健康診査受診票（2回分）」を1歳になるまでにご利用ください。愛知県内の医療機関で受診できます。
なお、愛知県外の医療機関で受診する場合は助成制度があります。
※市内の実施医療機関は、市ホームページに掲載

2 集団健診

お子さんの発育・発達の確認や、育児の相談ができます。

健診名	健診月	
4か月児健康診査	4か月になる月	案内は、健診月前月の中旬頃に郵送します。
1歳6か月児健康診査	1歳7か月になる月	
3歳児健康診査	3歳1か月になる月	

13 乳幼児健康相談

こども家庭支援課 ☎0568-87-1552

お子さんの発育発達、言葉、離乳食、授乳、お口のケア、食べさせ方などについて保健師・助産師・管理栄養士・歯科衛生士等が相談に応じます。

☎ 電話（日程は市ホームページや広報春日井に掲載）

※その他にも、こども家庭支援課では保健師等の専門職が妊娠期から子育て期の相談に応じています。

14 新生児訪問・未熟児訪問

こども家庭支援課 ☎0568-85-6170

助産師・保健師が家庭訪問し、赤ちゃんの様子を見ながら相談に応じます。身体計測や授乳の相談もできます。

☎ 新生児訪問：概ね生後2か月までの赤ちゃんとその保護者

未熟児訪問：出生体重2,500g未満または妊娠週数が37週未満の赤ちゃん（※市への届け出が必要）

☎ ①市ホームページ

②母子健康手帳別冊の「母と子のしおり」内にある新生児訪問依頼書に記入して持参または郵送

③電話

15 こんにちは赤ちゃん訪問

こども家庭支援課 ☎0568-87-1552

研修を受けた訪問員が訪問し、子育て支援に関する情報提供や健診・教室などの紹介を行います。

☎ 生後1~3か月の赤ちゃんがいる家庭（出生届を出した全てのご家庭に訪問します）

※14新生児訪問をお申込みの方は、こんにちは赤ちゃん訪問を兼ねています。

☎ 内容 ☎ 日時 ☎ 場所 ☎ 対象者 ☎ 持ち物 ☎ 費用 ☎ 申し込み

16 歯の健康教室

健康増進課 ☎0568-85-6422

未就学児とその保護者を対象に、歯科健診・フッ化物塗布（未就学児のみ）・歯科相談などを行います。

☎ 市ホームページ（予約開始日は市ホームページや広報春日井に掲載）

※フッ化物塗布を希望する場合は、300円が必要です。

会場	実施日
総合保健医療センター 保健センター	6月9日(日)午前
	12月1日(日)午前

6月4日~10日は
歯と口の健康週間です!
~家族みんなで健口に~

17 歯の健康家族コンクール

健康増進課 ☎0568-85-6422

日頃から歯の健康づくりに努めている、むし歯ができたことのないお子さん（平成30年4月2日~平成31年4月1日生まれ）とその保護者を募集し、審査・表彰します。

☎ 市ホームページ（予約開始日は市ホームページや広報春日井に掲載）

会場	審査日
総合保健医療センター	6月9日(日)午前

18 離乳食教室

こども家庭支援課 ☎0568-87-1552

■ モグモグごっくん教室

☎ 生活リズム・離乳食・お口のケア・食べさせ方など

☎ 総合保健医療センター

☎ 4~6か月児(第1子)の保護者

☎ 市ホームページ(予約開始日は市ホームページや広報春日井に掲載)

■ カミカミ歯っぴー教室

☎ 生活のこと・離乳食・お口のケア・食べさせ方など

☎ 総合保健医療センター

☎ 8~11か月児(第1子)の保護者

☎ 市ホームページ(予約開始日は市ホームページや広報春日井に掲載)



こどものヘルスケア

栄養・食生活

元気に1日を始めるために朝食をとりましょう



身体活動・運動

運動習慣を身につけましょう



休養・睡眠

不安や悩みがあるときは抱え込まずに相談しましょう



飲酒・禁煙

飲酒や喫煙、受動喫煙が健康に及ぼす影響をこどもに伝えましょう

歯・口腔

歯磨き習慣を身につけ、フッ化物を利用しましょう



19 定期予防接種

健康増進課 ☎0568-85-6168

法律で種類と接種期間が定められており、市から届く接種券により、指定医療機関（15～17ページ参照）で受ける予防接種です。

種類	回数	対象者	接種券発送時期
B型肝炎	3回	1歳未満 (標準的には生後2か月～)	生後1か月になる月の月末
ロタ	ロタリックス	出生6週0日後～24週0日後まで (標準的には生後2か月～)	
	ロタテック	出生6週0日後～32週0日後まで (標準的には生後2か月～)	
小児用肺炎球菌	4回 (接種開始時期により回数異なる)	生後2か月～5歳未満	※令和6年度から新規対象者への発送はありません。五種混合の接種券を発送します。
ヒブ単独	※五種混合に切り替えての接種は、原則できません。	生後2か月～7歳6か月未満	
四種混合 (ジフテリア・破傷風・百日せき・ポリオ)			
五種混合 (ジフテリア・破傷風・百日せき・ポリオ・ヒブ) ※令和6年度から定期接種化	4回	生後2か月～7歳6か月未満	生後1か月になる月の月末
BCG	1回	1歳未満 (標準的には生後5～8か月未満)	生後4か月になる月の月末
麻しん風しん混合(MR)	第1期	1歳～2歳未満	生後11か月になる月の月末
	第2期	小学校就学の前年度	接種年度当初
水痘	2回	1歳～3歳未満	生後11か月になる月の月末
日本脳炎	第1期	初回 2回	生後6か月～7歳6か月未満 (標準的には3歳～)
		追加 1回	
	第2期	1回	9歳～13歳未満
平成16年4月2日～平成19年4月1日生まれの人は、20歳の誕生日前日まで接種が可能です。接種が完了していない人には、18歳の誕生月の月末に接種券を発送します。			
二種混合(ジフテリア・破傷風)	1回	11歳～13歳未満	11歳の誕生月の月末
子宮頸がん(HPV)	・サーバリックス ・ガーダシル ・シルガード9	3回 (過去の全ての接種を含む) ※15歳未満でシルガード9の接種を開始した場合は2回。	①小学6年生～高校1年生相当年齢の女子(標準的には中学1年生)
		②積極的な勧奨の差し控えにより、接種の機会を逃した平成9年4月2日～平成19年4月1日生まれの女性	令和4・5年度に発送済み
		③昨年度までに接種できなかった平成19年4月2日～平成20年4月1日生まれの女性	高校2年生になる年度の当初 ※令和4年度に送付した接種券は有効期限切れのため、破棄してください。
		②③の対象者の有効期限は、令和7年3月31日までです。	

▲注意事項

- 接種の際は、事前に「予防接種と子どもの健康」や母子健康手帳の接種記録などで対象年齢や接種間隔を確認し、指定医療機関に予約してください。また、接種当日は接種券と母子健康手帳をお持ちください。
- 接種券がお手元ない場合は、市ホームページ(「予防接種の受け方」)ページの接種券申し込み・お問い合わせフォーム)または電話でお問い合わせください。
- 他市区町村や指定医療機関以外で接種を希望する人は、事前の手続きにより接種を受けられます。
- 転入した人には届出から1か月以内に予防接種調査票を郵送しますので、ご記入のうえ、ご提出ください(スマートフォン等からも提出可)。接種状況に応じ、必要な接種券を郵送します。調査票が届かない場合は、ご連絡ください。

長期療養により定期予防接種を接種期間内に受けることができなかった人

長期療養を必要とする病気にかかった等の特別な事情により、期間内に接種を受けることができなかったと市が認めた場合は、定期予防接種として受けることができます。接種を希望する場合は、お問い合わせください。

▲注意事項

接種期限は、医師が接種可能と判断した日から2年未満です。

ただし、次の接種については、年齢制限があります。

[BCG：4歳未満、小児用肺炎球菌：6歳未満、ヒブ：10歳未満、四種混合・五種混合：15歳未満]

20 任意予防接種

健康増進課 ☎0568-85-6168

希望者が各自で受ける予防接種のうち、次の予防接種については、接種費用の一部を補助します。

■ おたふくかぜ(流行性耳下腺炎)

対象者 (①～③の全てに該当する人)	①1歳～6歳で小学校就学前の人 ②おたふくかぜにかかったことがない人 ③春日井市のおたふくかぜワクチン接種費用の補助を受けたことがない人
補助上限金額	3,000円(生活保護受給者は6,000円)
利用回数	1人1回
利用方法	指定医療機関で接種を受ける場合 指定医療機関に予約し、接種する医療機関で申請書を記入後、接種を受ける。接種費用から補助金額を差し引いた額を自己負担する。 指定医療機関以外で接種を受ける場合 希望する医療機関で接種を受け、接種費用を全額支払った後、年度末までに市へ申請する。その後、補助金額が指定の口座に振り込まれる。

■ 医療行為により免疫が失われた場合の予防接種

補助の利用を希望する人は、事前にお問い合わせください。

対象者 (①～③の全てに該当する人)	①骨髄移植等の医療行為により、定期予防接種で獲得した免疫が低下または消失した人 ②20歳未満の人(一部のワクチンでは、接種年齢の上限が異なります。) ③医師に再度予防接種を受ける必要があると判断された人
補助上限金額	定期予防接種の公費負担額
対象の予防接種	これまでに受けた定期予防接種

■ 子宮頸がんワクチンの接種を自費で受けた人

過去に全額自費で接種を受けた人は、事後の手続きにより接種費用の払い戻しを受けられる場合があります。

対象者	平成9年4月2日～平成18年4月1日生まれの女性
対象のワクチン	サーバリックス、ガーダシル





21 医療機関で行う健診・がん検診・歯科健診

受診までの流れ



受診券が届く

受診できる検診は年齢・性別・健康保険の種類によって異なりますので、今年度受診できる検診を受診券で確認してください。



予約する

- 医療機関を希望する人
右表①～⑫は15～17ページ、⑬、⑭は18ページ参照
- 総合保健医療センター、保健センターを希望する人
9・10ページ参照



検診実施期間

- ①～③ 令和6年4月～12月
- ④～⑫ 令和6年4月～令和7年2月
- ⑬、⑭ 令和6年4月～令和7年3月



受診する

受診券、受診日において加入している健康保険証、受診料金をお持ちください。右表①～③は、受診日において「対象者」に該当する人が受診できます。

▲注意事項

- 今年度受診できる検診の受診券を発送します。ただし、検診によっては対象とならない要件がありますので、受診券に同封またはハガキに記載の「がん検診のしおり」を必ずご確認ください。
- 令和6年4月以降に、転入または市国民健康保険・後期高齢者医療に加入した人で、受診を希望する場合は、8ページの問い合わせ先にご連絡ください。
- 受診回数は、年度内に1回限りです。同じ検診を2回受診した場合や検診を個人の事情で中断した場合は、全額自己負担となる場合があります。
- 検診の検査内容以外で医療行為が必要となった場合は、保険診療となりますので、自己負担金が発生します。

7・8ページで掲載している「年齢」は、今年度(令和6年4月1日～令和7年3月31日)中に迎える「誕生日での年齢」です。

種類	対象者(④～⑭は市民)	検査内容	受診料金	受診券発送時期	問い合わせ先
① 特定健診	40歳以上74歳以下の市国民健康保険被保険者	基本的な項目 問診、診察、身体計測、血圧、血液検査(肝機能、脂質、血糖、貧血、腎機能)、尿検査、心電図	無料	5月中旬(がん検診受診券も同封します) ※昭和24年8月～25年3月生まれの人には、4月上旬に発送	保険医療年金課 ☎0568 85-6367
② 後期高齢者健診	75歳以上または一定の障がいがある65歳以上の後期高齢者医療被保険者	追加項目 眼底検査(令和5年度の健診結果でHbA1c(ヘモグロビンエーワンシー)6.5%以上の人)	無料	4月上旬(がん検診受診券も同封します) ※昭和24年3月・4月生まれの人には、誕生月の翌月下旬に発送 ※昭和24年5月～7月生まれの人には4月中旬にがん検診受診券のみ先に発送、誕生月の翌月下旬に後期高齢者健診受診券を発送	
③ 生活保護健診	40歳以上の市生活保護受給者		無料	5月中旬(がん検診受診券も同封します)	
④ 胃がん検診	40歳以上の偶数年齢	胃内視鏡検査または胃部X線検査のいずれかを選択	2,700円◇		
	40歳以上の奇数年齢で令和5年度に市の胃内視鏡検査を受けていない人	胃部X線検査			
⑤ 大腸がん検診	40歳以上	便潜血検査(2日分の検便検査)	300円		
⑥ 肺がん検診	40歳以上 ※65歳以上は結核検診も兼ねるため無料	胸部X線検査	1,100円		
		胸部X線検査と喀痰検査(問診により対象となる人)	1,800円		
⑦ 前立腺がん検診	50歳以上の男性	血液検査 PSA(前立腺に特異的なたんぱく質)値を調べます。	600円		
⑧ 子宮がん検診	20歳以上の女性 【無料クーポン対象者】 平成15年4月2日～平成16年4月1日生まれの人	頸部検査	1,300円		
		頸部検査と体部検査(医師の判断)	2,300円		
⑨ 乳がん検診	20～39歳の女性	【オプション検査】経膈超音波検査	500円◇		
		マンモグラフィ検査または乳房超音波検査のいずれかを選択	1,700円		
⑩ 肝炎ウイルス検診	40歳以上 (過去に同様の検査を受けたことのない人) ※受診券は40・45・50・55・60・65・70歳の人に発送	血液検査 B型・C型肝炎ウイルス感染の有無を調べます。	無料		
⑪ 胃がんリスク検診	40・45・50・55・60・65・70・75歳 (過去に受診券を使用し、検査を受けたことのない人)	血液検査 ピロリ菌感染の有無と胃粘膜の萎縮状態を調べます。胃の健康度が分かる検査です。	1,400円		
⑫ ピロリ菌検査	20歳	血液検査 ピロリ菌感染の有無を調べます。	500円		
⑬ すこやか歯科健診	20・30・40・45・50・55・60・65・70歳	歯・歯肉の状態、歯垢・歯石の付着状態などの検査	無料	4月上旬	健康増進課 ☎0568 85-6422
⑭ 後期高齢者歯科健診	76・80歳	口の機能(噛む、飲み込む、舌・唇の動き)と歯・歯肉の検査	※歯石除去やレントゲン撮影などの治療行為は有料		

受診料金が無料になる人

受診日において次のいずれかに該当する人は、④～⑨の受診料金が無料になります。
 ※◇印の胃内視鏡検査、子宮がん検診オプション検査の経膈超音波検査は全ての人がある
 ●70歳以上の人
 ●市国民健康保険被保険者
 ●後期高齢者医療被保険者
 ●生活保護などの被保護世帯等の人
 ●世帯全員が市民税非課税の人
 受診時に健康保険証を提示してください。
 受診時に申し出てください。
 ※受診後の提示もしくは申し出については、該当となりませんのでご注意ください。

4月中旬
受診券は20～39歳の人にはハガキ、40歳以上の人には封書で発送

5月中旬
(子宮がん・乳がんの無料クーポン対象者のみ)
無料クーポンはハガキ、無料クーポン以外の受診券は封書で発送

22 総合保健医療センターで行う健診

総合保健医療センター ☎0568-84-3070

総合保健医療センター窓口または電話

▲注意事項

- 年末が近づくと予約が取りづらくなりますので、お早めの予約をおすすめします。
- ★印の料金での受診は、年度内に1回限りです。

種類	対象者及び受診料金	検査内容など
人間ドック	40歳の市民 4,000円★ (昭和59年4月1日～昭和60年3月31日生) ※特定健診受診券(対象者のみ)をお持ちください。	医療面接、診察、身体計測、眼科(視力、眼圧、眼底)、聴力、血圧、血液検査(血液一般、肝機能、腎機能、心筋・筋疾患、脂質、血糖、腎機能、免疫、感染症)、尿検査、便潜血、肺機能、心電図、胸部X線、胃部X線、腹部超音波等 認知症簡易検査(75歳以上の市民で希望する人)
	41歳以上の市民で市国民健康保険被保険者または後期高齢者医療被保険者 7,000円★ ※年度内にすでに、市の特定健診、後期高齢者健診を受診した人については、人間ドックの受診料金は17,000円になります。 ※健康保険証及び各健診の受診券が必要です。	
	上記以外の41歳以上の市民 17,000円★	
	上記以外の人 31,000円	
	人間ドック受診後3か月以内(同日受診を含む)は、脳ドック料金が減額されます。なお、脳ドックは1日に実施できる人数が限られているため、対象期間中に予約が取れない場合があります。あらかじめご了承ください。	
オプション検査(人間ドックと同時に検査ができる項目)	①内臓脂肪測定 40歳以上の市民 1,000円 (左記以外の人 2,000円)	インピーダンス法による測定
	②動脈硬化検査 40歳以上の市民 600円 (左記以外の人 1,300円)	血圧脈波による検査
	③甲状腺検査 40歳以上の市民 1,900円 (左記以外の人 3,900円)	血液検査(甲状腺機能ホルモンなど(TSH、FT ₃ 、FT ₄)を調べる)
	④BNP検査 40歳以上の市民 700円 (左記以外の人 1,400円)	血液検査(心臓への負担の程度を調べる)
	⑤胸部断層X線撮影 40歳以上の市民 2,100円 (左記以外の人 4,200円)	複数の角度から肺を撮影し所見の有無を調べる
	⑥喀痰検査 40歳以上の市民 900円 (左記以外の人 1,900円)	喀痰細胞診検査
	⑦胃がんリスク検査 40歳以上の市民 2,400円 うち、40・45・50・55・60・65・70・75歳の市民 1,400円★ (過去に受診券を使用し、検査を受けたことのない人) ※詳細は受診券に同封の「がん検診のしおり」を参照 ※胃がんリスク検診の受診券が必要です。	血液検査(ペプシノゲン検査、ヘリコバクター・ピロリ抗体検査)
	⑧前立腺がん検査 50歳以上の男性市民 600円★ (左記以外の男性 2,300円) ※受診料金が無料になる人は8ページ参照 ※前立腺がん検診の受診券が必要です。	血液検査(前立腺特異抗原(PSA)検査)
	⑨腫瘍マーカー検査 40歳以上の市民 1,800円 (左記以外の人 3,600円)	血液検査(腫瘍マーカー(AFP、CEA、CA19-9)で、主に肝臓、大腸、膵臓がんを調べる)
	⑩女性腫瘍マーカー検査 40歳以上の女性市民 800円 (左記以外の女性 1,600円)	血液検査(腫瘍マーカー(CA125)で、主に卵巣がんを調べる)

表中の「年齢」は、今年度(令和6年4月1日～令和7年3月31日)中に迎える「誕生日での年齢」です。

種類	対象者及び受診料金	検査内容など
脳ドック	50歳の市民 10,000円★ (昭和49年4月1日～昭和50年3月31日生) うち、人間ドック受診後3か月以内に受診する人 7,000円★	MRI(脳断層撮影)、MRA(脳血管撮影)、頸動脈超音波、身体計測、診察、眼底、血圧、血液検査(血液一般、肝機能、腎機能、心筋・筋疾患、脂質、血糖、腎機能)、尿検査、心電図、胸部X線等 ※人間ドック受診後3か月以内に受診する人は、太字の4項目のみ実施します。
	上記以外の市民 34,000円 うち、人間ドック受診後3か月以内に受診する人 24,000円	
基本健診	市民または市内に事業所を有する事業主及びその従業者 4,500円 (上記以外の人 9,000円)	診察、身体計測、視力、聴力、血圧、血液検査(血液一般、肝機能、脂質、血糖、腎機能)、尿検査、心電図、胸部X線等
生活習慣病予防健診	40歳以上の市民で市国民健康保険及び後期高齢者医療の被保険者を除く 3,000円 (上記以外の人 6,000円)	診察、身体計測、血圧、血液検査(血液一般、肝機能、脂質、血糖、腎機能)、尿検査、心電図等
ヤング健診	18歳以上39歳以下の市民 500円 (昭和60年4月1日～平成19年3月31日生)	問診、診察、身体計測、血圧、血液検査(肝機能、脂質、血糖、貧血、腎機能)、尿検査、心電図
特定健診	40歳以上74歳以下の市国民健康保険被保険者 無料 ※健康保険証と特定健診受診券が必要です。 実施期間：令和6年4月～12月	基本的な項目 問診、診察、身体計測、血圧、血液検査(肝機能、脂質、血糖、貧血、腎機能)、尿検査、心電図 追加項目 眼底検査(令和5年度の健診結果でHbA1c(ヘモグロビンエーワンシー)6.5%以上の人)
骨密度検査	18歳以上の女性市民または30歳以上の男性市民 600円★ ※人間ドックと同時に検査をすることもできます。 ※受診料金が無料になる人は8ページ参照 (人間ドックの受診者で上記以外の人 2,900円)	超音波による測定
子宮がん検査	20歳以上の女性市民 1,300円★ ※受診料金が無料になる人は8ページ参照 ※子宮がん検診の受診券または無料クーポンが必要です。 (人間ドックの受診者で上記以外の女性 5,000円)	頸部検査
乳がん検査	30歳以上の女性市民 1,700円★ ※受診料金が無料になる人は8ページ参照 ※乳がん検診の受診券または無料クーポンが必要です。 (人間ドックの受診者で上記以外の女性 3,000円)	マンモグラフィ検査(乳房X線検査)

23 保健センターで行う健診・健康づくり事業

保健センター ☎0568-91-3755

表中の「年齢」は、今年度(令和6年4月1日～令和7年3月31日)中に迎える「誕生日での年齢」です。

種類	対象者及び受診料金	実施日	検査内容など
特定健診 ④保健センター窓口または電話(予約開始日は広報春日井に掲載)	40歳以上74歳以下の市国民健康保険被保険者 無料 ※健康保険証と特定健診受診券が必要です。	7/6、9/7、10/12、11/2、12/14	基本的な項目 問診、診察、身体計測、血圧、血液検査(肝機能、脂質、血糖、貧血、腎機能)、尿検査、心電図 追加項目 眼底検査(令和5年度の健診結果でHbA1c(ヘモグロビンエーワンシー)6.5%以上の人)

種類	対象者及び料金	内容(※カッコ内は65歳以上の内容)
体力測定 ④保健センター窓口または電話	18歳以上の人で左記特定健診の検査内容を満たす健診結果(受診後6か月以内)を提出できる人 しっかり(6種目測定)コース 1,000円 基本(3種目測定)コース 無料 ※65歳以上と65歳未満で内容が異なります。	しっかりコース 長座体前屈、握力、上体おこし、全身反応時間、閉眼片足立ち、全身持久力(運動機能測定) 基本コース 長座体前屈、上体おこし(握力)、全身持久力(運動機能測定) ※全員に体組成測定、血圧測定を実施
事後支援講習会	体力測定を受けた人 300円/回	ウォーキング、エアロビクス、ヨガ、筋力トレーニング、かんたんクッキング等

24 予防接種

健康増進課 ☎0568-85-6168

種類	対象者	内容
風しん抗体検査・予防接種	昭和37年4月2日～昭和54年4月1日生まれの男性 (一度もクーポンを使用していない人)	抗体検査及び予防接種(検査による抗体価が不十分である人のみ)を無料で実施
風しん(補助)	妊娠を予定または希望している夫婦及び妊娠している女性の夫(いずれも事実婚の関係にある場合を含む)	抗体価が不十分である場合に、接種費用の一部を補助
高齢者インフルエンザ※1	65歳以上の人※2	費用の一部を負担することで接種可能
高齢者肺炎球菌(定期)※1	65歳で、肺炎球菌ワクチン(ニューモバックス)の接種を一度も受けていない人※2※3	費用の一部を負担することで接種可能 65歳になる誕生日の前月末に案内はがきを一齐発送します。 (令和5年度中に65歳になった人は健康増進課へ連絡し、案内はがきを取り寄せてください)
高齢者肺炎球菌(補助)	65歳以上で、肺炎球菌ワクチンの接種を一度も受けていない人※2	接種費用の一部を補助
带状疱疹(補助)	50歳以上の人	接種費用の一部を補助

※1 他市区町村や指定医療機関以外で、高齢者インフルエンザや高齢者肺炎球菌(定期)の予防接種を受ける場合は、事前の手続きが必要です。
 ※2 60歳から64歳で、心臓、腎臓、呼吸器またはヒト免疫不全ウイルスによる免疫の機能に身体障がい者手帳1級程度の障がいを有する人も対象です。
 ※3 接種期間は、66歳の誕生日前日までです。

25 歯周病予防教室

健康増進課 ☎0568-85-6422

18歳以上の人を対象に、歯科医師による講話及び歯肉の検査、歯科保健指導などを行います。

会場	実施月	6年6月	9月	12月	7年2月
総合保健医療センター			26		20
保健センター		27		19	

☎ 電話(予約開始日は市ホームページや広報春日井に掲載)

26 健康相談

健康増進課 ☎0568-85-6164

保健師・管理栄養士・歯科衛生士が、生活習慣病(高血圧・脂質異常症・糖尿病等)、歯と口の健康に関することなどについて、本人または家族からの電話・面接相談に応じます(診断や治療は行いません)。

27 メンタルヘルス相談

地域共生推進課 ☎0568-85-6172

精神科医師、臨床心理士が、うつ病や依存症、ひきこもり、自殺・自傷行為等の心の健康に関することについて、本人または家族からの相談に応じます(相談は1回限りで、診断や治療は行いません)。

☎ 市ホームページに掲載

☎ 電話

28 こころの体温計

地域共生推進課 ☎0568-85-6172

簡単な質問に答えることで、自身や家族・大切な人のストレスや落ち込み度、良い睡眠がとれているかなどについてチェックすることができます。

チェックはこちら



29 オーラルフレイル予防

地域共生推進課 ☎0568-85-6187

オーラルフレイルとは、加齢などにより口の機能が衰えることをいい、放置すると心身の健康状態を悪化させる要因になることが分かっています。早い時期から口腔ケアなどに取り組むことで予防や改善が可能です。

☎ 65歳以上の市民

■ 誤嚥予防プログラム

歯科医院で口腔清掃や摂食嚥下機能訓練等の個別指導を4回コースで行います。

☎ 1回200円

☎ 歯科医院に事前予約(実施している歯科医院は市ホームページに掲載)

■ 誤嚥予防セミナー

20名程度の地域の高齢者が集まる場所に歯科医師や歯科衛生士が訪問し、口腔清掃や摂食嚥下に関するセミナーを開催します。

■ DVDの貸出

誤嚥予防についての講話と体操を紹介する30分程度のDVDや、身体や口腔機能の向上を目的とした「かすがいいいきき体操」のDVDを地域で活動する高齢者の団体に貸し出します。

おとなのヘルスケア

栄養・食生活

- ☑ 適正体重を知りましょう
- ☑ バランスのよい食事をとりましょう



身体活動・運動

楽しみながら実践できる自分に合った運動を見つけ、継続しましょう

休養・睡眠

趣味や生きがいをもちましょう



飲酒

飲酒が健康に及ぼす影響について正しい知識を持ちましょう



喫煙

- ☑ 喫煙や受動喫煙が健康に及ぼす影響について正しい知識を持ちましょう
- ☑ 喫煙マナーを守りましょう

歯・口腔

- ☑ 歯周病と全身疾患の関係について正しい知識を持ちましょう
- ☑ オーラルフレイルを予防しましょう

がん・循環器疾患・糖尿病

- ☑ がん検診など各種健(検)診を受診しましょう
- ☑ 自分の血圧値を知りましょう

COPD

COPDを知りましょう
 ※COPDは、主に長年の喫煙習慣などが原因で、徐々に呼吸機能が低下していく肺の病気です。

CHECK 76歳・80歳の方は後期高齢者歯科健診を

歯周病やむし歯の有無だけでなく、噛む機能、舌の動き、飲み込む機能など高齢期に低下しやすい口の機能の状態が分かる健診です。

P.7の14へ

その他



30 健康救急フェスティバル

健康増進課 ☎0568-85-6167

市では9月の第1日曜日を「健康の日」と定めています。9月9日の「救急の日」と合わせ、9月1日に子どもから大人まで楽しく健康や救急について学べるイベントを開催します。

31 かすがい健康マイレージ

健康増進課 ☎0568-85-6164

食事や運動などの生活習慣の改善、健診の受診、健康講座などへの参加で、マイレージ（ポイント）がたまり、優待カード「まいか」を受け取ることができます。

☑ 小学生以上の市内在住・在勤・在学の人

【「チャレンジシート」の配布及び「まいか」の申請場所】

健康増進課、総合保健医療センター、保健センター、坂下出張所、東部市民センター、各ふれあいセンター、各公民館



32 歩こうマップ

健康増進課 ☎0568-85-6164

■ 歩こうマップの配布

ウォーキングを楽しみ、健康の保持増進につなげるため、自然に囲まれた緑道などのコースを盛り込んだ「歩こうマップ」を配布しています。

【配布場所】健康増進課、総合保健医療センター、保健センター、坂下出張所、東部市民センター、各ふれあいセンター、各公民館、総合体育館、落合公園体育館、情報発信センター（リリック）、子育て支援施設等



■ 歩こうマップウォーキング

「歩こうマップ」のコースを歩くウォーキングイベントを開催しています。

33 健康講座

健康増進課 ☎0568-85-6164

■ 市民健康づくり講座

健康に関する正しい知識の普及を図るため、心身の健康に関する各種講座を行います。

■ 健康づくり出前講座

保健師・管理栄養士・歯科衛生士などのほか、「健康支援プログラム」に登録している企業や団体の講師が地域で活動している団体やサークル、職場等に出向いて、食事や運動、たばこ、心や歯の健康などに関する講座を行います。

☑ 健康増進課窓口（開催希望日の概ね2か月前までに申込）

【講座の例】

対象	内容	
子育て世代・女性向け	・食育はじめの一歩 ・乳がんセルフチェック～9人に1人が乳がんの時代～	
働く世代向け	・20～50代の働く人向け腰痛対策エクササイズ	
高齢者向け	・高齢者のための脳トレとコグニサイズ	
幅広い世代向け	・こころの健康講座 ・楽しく鍛えるお口の体操	・知っておきたい熱中症の予防と対処法 ・感染症予防

34 健康手帳

健康増進課 ☎0568-85-6164

自身の健康管理に役立つため、健診の結果や医療の受診状況などを記載することができる健康手帳を市ホームページに掲載しています。必要に応じて印刷し、ご活用ください。

☑ 内容 ☑ 日時 ☑ 場所 ☑ 対象者 ☑ 持ち物 ☑ 費用 ☑ 申し込み

35 健康づくり講座

総合保健医療センター ☎0568-84-3070
保健センター ☎0568-91-3755

保健センターでは有酸素運動や筋力トレーニングなどの運動教室を、総合保健医療センターでは人間ドック受診者を対象とした重症化予防教室などの様々な講座を開催しています。

36 健康マイスター養成講座

総合保健医療センター ☎0568-84-3060

地域などでの健康づくりに積極的に取り組む人材を育成します。講座修了後は、市等主催の健康づくり講座などのボランティアとして活動します。

（実施時期：9月～11月予定）

☑ 広報春日井7月号に案内を掲載予定

37 ヘルスマイト養成講座

健康増進課 ☎0568-85-6164

ヘルスマイトは、「私たちの健康は私たちの手で」をスローガンに、食を通じた健康づくりのボランティア活動をしています。全8回の講座を受講し、ボランティア活動に必要な基礎知識や調理技術を学びます。

（実施時期：10月～2月予定）

☑ 広報春日井9月号に案内を掲載予定

38 禁煙外来治療費の助成（令和7年3月末に終了）

健康増進課 ☎0568-85-6164

禁煙に向けた取組を支援するため、禁煙外来治療に要する費用（薬剤費を含む）の一部を助成します。

☑ 公的医療保険が適用される禁煙外来治療に要する費用（薬剤費を含む）のうち負担した額の2分の1（上限1万円）
☑ 健康増進課窓口

▲注意事項 事前の手続きが必要となりますのでお問い合わせください。なお、約3か月の禁煙外来治療後、令和7年3月末までに交付申請を行う必要があります。令和7年度以降の助成制度はありません。

※保健師による禁煙相談は随時実施しています。

39 がん患者ウィッグ・乳房補整具購入費の助成

健康増進課 ☎0568-85-6166

がん患者の治療と社会参加の両立を支援するため、ウィッグや乳房補整具の購入費用の一部を助成します。

☑ ①ウィッグ・医療用帽子②乳房補整具の購入費用の2分の1（上限①②各2万円）

※助成回数は1人につき①②各1回限り。申請期限は助成対象購入後、1年以内。現金で支払った部分の金額のみ対象となります。

☑ 健康増進課窓口または郵送

40 若年がん患者在宅療養費の助成

健康増進課 ☎0568-85-6166

若年のがん患者が、住み慣れた自宅で最期まで自分らしく安心して日常生活を送ることができるよう、在宅サービス利用料、福祉用具の貸与や購入にかかる費用の一部を助成します。

☑ 訪問介護などの在宅サービス利用料、福祉用具の貸与や購入にかかる費用のうち9割（上限は月額5万4千円）

☑ 40歳未満の末期がん患者（医師が一般に認められている医学的知見に基づき回復の見込みがない状態に至ったと判断した人）

☑ 健康増進課窓口

▲注意事項 サービスの利用を開始する日の前までに、利用申請が必要となります。

41 骨髄提供者（ドナー）等への助成

健康増進課 ☎0568-85-6164

白血病などの治療に有効な骨髄移植を推進するため、日本骨髄バンクを介して骨髄または末梢血幹細胞の提供を行ったドナーやドナーが勤務する事業所に対して助成金を交付します。

☑ ドナー2万円/日、事業所1万円/日 ※いずれも上限7日まで

☑ 健康増進課窓口

42 健診・がん検診・予防接種 指定医療機関

▲注意事項

- 事前に医療機関に予約してください。
予防接種は医療機関により接種できない種類がありますので、市ホームページか医療機関にご確認の上、予約してください。

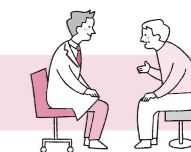
予防接種指定医療機関



(市ホームページ)

令和6年4月1日現在

Table with columns for medical institution name, location, phone number, and various health checkups (健診, がん検診, etc.) and vaccinations (予防接種).



※掲載している電話番号は市外局番0568に続く番号です。

表中の記号について

- 特定・後期高齢者健診
胃がん検診
乳がん検診
子どもの予防接種
HPV…子宮頸がんのみ

Table with columns for medical institution name, location, phone number, and various health checkups and vaccinations, similar to the left page but for a different region.

次ページへ続く

42 健診・がん検診・予防接種 指定医療機関

※掲載している電話番号は市外局番0568に続く番号です。

医療機関名	所在地	電話番号	特定・後期高齢者		がん検診							肝炎ウイルス検診	胃がんリスク検診	ピロリ菌検査(20歳)	子どもの予防接種
			健診	眼	胃	大腸	肺	前立腺	子宮	乳					
片山内科子どもクリニック	高蔵寺町5	51-0229	●		●	●	●					●	●	●	
こうぞうじ在宅支援診療所	高蔵寺町3	27-9786	●		●	●	●								
子どもゆめクリニック	白山町8	51-3907													☞
産婦人科かたのクリニック	出川町5	51-1448	●		●					●		●	●	●	
白山外科クリニック	白山町5	51-5552	●		a	●	●	●				●	●	●	
出川もりクリニック	出川町5	52-0007	●			●	●	●				●	●	●	☞
鳥山内科クリニック	白山町3	52-3788	●	◎	aかb	●	●	●				●	●	●	
内藤内科	高蔵寺町4	52-3000				●	●	●							
のじり内科クリニック	東神明町	52-1151	●		aかb	●	●	●				●	●	●	☞
服部クリニック	松本町1	53-0221	●			●	●	●				●	●	●	
深見医院	高蔵寺町北2	51-0726	●		a	●	●	●				●	●	●	☞
みちかぜクリニック	出川町8	52-1880	●		aかb	●	●	●		①か③		●	●	●	HPV
吉田小児科	不二ガ丘1	51-1544													☞
和田クリニック	東神明町1	51-0668	●		a	●	●	●		①か②		●	●	●	☞
春日井リハビリテーション病院	神屋町	88-0011	●	◎	a	●	●	●				●	●	●	☞
春日井リハビリテーション病院附属クリニック	神屋町	88-0033	●	◎	aかb	●	●	●		①か②		●	●	●	☞
きむらハートクリニック	坂下町1	88-8550	●		a	●	●	●				●	●	●	☞
小松原内科	坂下町5	88-3100	●		a	●	●	●				●	●	●	
渡辺整形外科	廻間町	88-5000	●			●	●	●		②		●	●	●	☞
岩成台診療所	岩成台6	91-0743	●			●	●	●				●	●	●	
小山クリニック	石尾台2	48-1112	●		aかb	●	●	●		①か②		●	●	●	☞
高森台病院	高森台4	91-0200	●		a	●	●	●				●	●	●	HPV
田島クリニック	石尾台5	95-0233	●			●	●	●				●	●	●	
中央台診療所	中央台2	92-2211	●		aかb	●	●	●				●	●	●	☞
のぞみクリニック	高森台4	29-5540	●		b	●	●	●				●	●	●	
福井産婦人科医院	藤山台2	91-5220	●						●	①		●	●	●	HPV
藤山台診療所	藤山台3	91-3008	●	◎	aかb	●	●	●		①		●	●	●	☞
堀田おとな・子どもクリニック	岩成台5	94-5600	●		a	●	●	●				●	●	●	☞
まきのファミリークリニック	岩成台10	93-6080	●												
宮本皮フ科産婦人科	中央台5	92-0751							●	● ← [オプション検査は未実施]					

● 東海記念病院 (☎93-0100)、名古屋徳洲会総合病院 (☎51-8711) では乳がん検診(マンモグラフィ検査)を受けることができます。

対象者のみ 眼底検査が実施できない医療機関で健診を受診する場合は、次の医療機関で眼底検査ができます。

医療機関名	所在地	電話番号
朝倉眼科クリニック	朝宮町1	33-6600
浅野眼科クリニック	南下原町4	83-0008
あまの眼科クリニック	八田町6	56-0002
春日井眼科クリニック	松新町1	36-8886
かちがわ眼科クリニック	大和通2	36-1212
勝川三宅眼科	柏井町3	85-3111
からき眼科クリニック	大留町2	53-0777

医療機関名	所在地	電話番号
眼科山田クリニック	廻間町	88-1418
きょうかね眼科	藤山台2	91-1010
内科眼科ゆたかクリニック	味美町3	34-0303
林眼科クリニック	白山町5	51-3500
平田眼科	瑞穂通6	84-6638
森永眼科クリニック	関田町2	86-5501
山崎眼科	中新町1	32-5201

43 すこやか・妊産婦・後期高齢者歯科健診 実施医療機関

※掲載している電話番号は市外局番0568に続く番号です。

- ▲注意事項
- 事前に医療機関に予約してください。
 - *印の医療機関では後期高齢者歯科健診を実施していません。

令和6年4月1日現在

医療機関名	所在地	電話番号
味美第一歯科医院	味美町1	32-0660
味美なかしま歯科	西本町2	33-4589
小川歯科クリニック	大手町	33-1182
梶田歯科	田楽町	84-6480
加藤歯科医院	味美町1	33-4182
神谷歯科	高山町1	29-6200
澤歯科クリニック	大手田西町3	85-4682
しお歯科クリニック	如意申町7	37-1025
歯科つのだクリニック	大手町2	87-3380
しのはら歯科	桃山町1	57-0821
柴田歯科	如意申町2	31-7811
ソブエ歯科クリニック	花長町2	33-3616
竹村歯科クリニック	味美白山町1	34-5787
とも歯科子ども歯科	如意申町7	37-0828
成橋歯科	牛山町	33-0328
野田歯科	如意申町6	34-1118
野村歯科クリニック	牛山町	34-6801
はた歯科医院	大手町	82-1118
花長ファミリー歯科	南花長町	36-8703
浜中歯科	中新町1	33-6814
はみんぐ小児歯科・矯正歯科*	前並町1	34-1188
まえなみ歯科	前並町3	31-8558
水野歯科クリニック	大手田西町1	81-3068
村瀬歯科医院	宮町3	32-6644
ももの木歯科	上田楽町	87-7277
ヨコイ歯科	二子町1	31-2123
渡辺歯科医院	美濃町3	32-3232
石田歯科医院	柏井町5	81-5560
王子ファミリー歯科	上条町6	82-8148
勝川歯科クリニック	柏井町1	32-4618
河原歯科クリニック	小野町5	82-2323
キムラ歯科医院	上条町1	84-0356
佐久間歯科小児歯科	柏原町3	83-1711
しちり歯科*	勝川町8	36-5057
スギヤマ歯科	小野町6	81-8104
せがわ歯科室	旭町1	33-8811
たいよう歯科おとな子どもクリニック	松新町1	36-4182
滝川歯科診療所	柏井町3	34-6666
竹内歯科医院	町田町2	31-3718
たけし矯正子ども歯科*	松新町4	31-4182
平井歯科医院	勝川町7	31-2068
プラザ片田歯科医院	松新町1	31-3231
みらいデンタルクリニック	上条町1	27-8660
ももはな歯科クリニック	八光町4	31-8020
森歯科医院	上条町8	81-2124
吉田歯科	八幡町	31-9559
朝宮歯科	朝宮町1	32-3113
いしだ歯科クリニック	八田町2	82-0056
大前歯科医院	六軒屋町5	83-0477
小川歯科医院	鳥居松町7	83-3456
梶田歯科クリニック	八田町8	81-0115
片田歯科医院	鳥居松町7	81-7928
後藤歯科医院	鳥居松町6	81-2429
さくらい歯科	瑞穂通1	84-3901
佐藤歯科医院	鳥居松町6	81-4941

医療機関名	所在地	電話番号
たけなか歯科クリニック	八田町1	84-6700
月見歯科クリニック*	月見町	83-3357
徳丸歯科	南下原町5	82-4182
トミオ歯科医院	朝宮町3	33-3905
ニワ歯科クリニック	南下原町6	57-2828
前多歯科口腔外科・子ども歯科	六軒屋町6	84-2206
みやうち歯科医院	八田町7	82-1607
やごとの歯科子ども歯科	八事町2	84-1430
岩田歯科医院	東野町6	84-2202
春日井デンタルクリニック	浅山町1	84-5656
加藤歯科医院	乙輪町3	84-2333
川口歯科医院	割塚町	84-4400
小島歯科医院	東野町9	85-1182
サン・歯科医院	神領町2	82-1182
じんりょう歯科・子ども歯科	堀ノ内町3	41-9582
たききた歯科	下市場町4	82-0418
永井歯科医院	梅ヶ坪町	81-6461
ながい歯科皮ふ科クリニック	熊野町	56-5335
中矢歯科	熊野町	89-0077
中山歯科医院	林島町3	56-9022
西尾歯科	東野町2	85-0240
はやし歯科クリニック	西山町3	82-8188
山内歯科医院	神領町3	51-1581
いとう歯科	神屋町	88-0999
おがわ矯正歯科・歯科	出川町	51-6480
オリーブ歯科子ども歯科	庄名町2	37-1588
矯正歯科・高蔵寺すまいる歯科	高蔵寺町北1	52-5551
くまの歯科	玉野町	52-0418
高蔵寺歯科医院	高蔵寺町北4	51-4789
高蔵寺南歯科クリニック	高蔵寺町5	53-3777
ごとう歯科クリニック	気噴町北2	51-5222
蘭田歯科医院	出川町8	52-0118
武山歯科医院	坂下町4	88-4848
出川橋歯科	出川町8	52-6288
とやま歯科	大留町9	53-0808
中田歯科	神屋町	88-3700
西脇歯科クリニック	神屋町	88-0801
はるき歯科医院	高蔵寺町北3	51-0027
松本歯科クリニック	高蔵寺町3	52-1182
三宅歯科クリニック	不二ガ丘3	52-0588
三好歯科医院	白山町8	51-8210
森川歯科クリニック	気噴町5	52-1118
森山歯科医院	松本町1	51-3332
ゆたか歯科クリニック	不二ガ丘1	51-5888
わきた歯科医院	白山町5	52-7020
井上歯科	藤山台8	91-8888
いわい歯科クリニック	岩成台9	92-1165
熊沢歯科医院	岩成台5	91-7240
こばやし歯科	中央台6	92-0075
しろくま歯科	高森台6	95-4690
鶴岡歯科医院	高森台1	91-4182
にわ歯科	中央台7	92-1023
フェアリ歯科	藤山台7	94-6480
山田歯科	高森台10	92-3030
渡辺歯科クリニック	岩成台9	92-2051