

春日井市休日・平日夜間急病診療所の運営体制等について

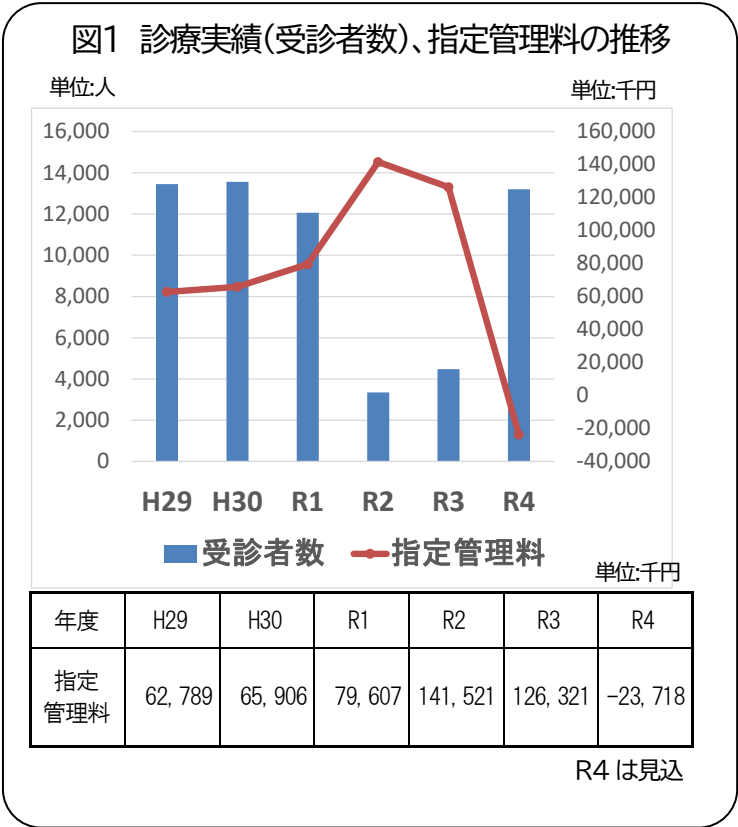
1 経緯

(1) 令和2年度以降、インフルエンザの患者が大幅に減少し、令和2年・3年度の診察実績(受診者数)が減り、収支状況については、収支割合における事業収入等が減り、市からの指定管理料が大幅に増加した。

令和4年度は、コロナ対応により事業収入が大幅に増加し、指定管理は黒字化の見込みである。

(2) 新型コロナウイルス感染症の感染拡大により、検査を求める患者が殺到し、発熱外来のひっ迫の状況等を勘案し、年末年始等に限定していたコロナの検査を令和4年2月から全日実施している。

第7波、第8波においては、休日・平日夜間急病診療所においても、内科・小児科の受診者数が大幅に増加し、内科系医師等の増員体制をとり、対応してきた。



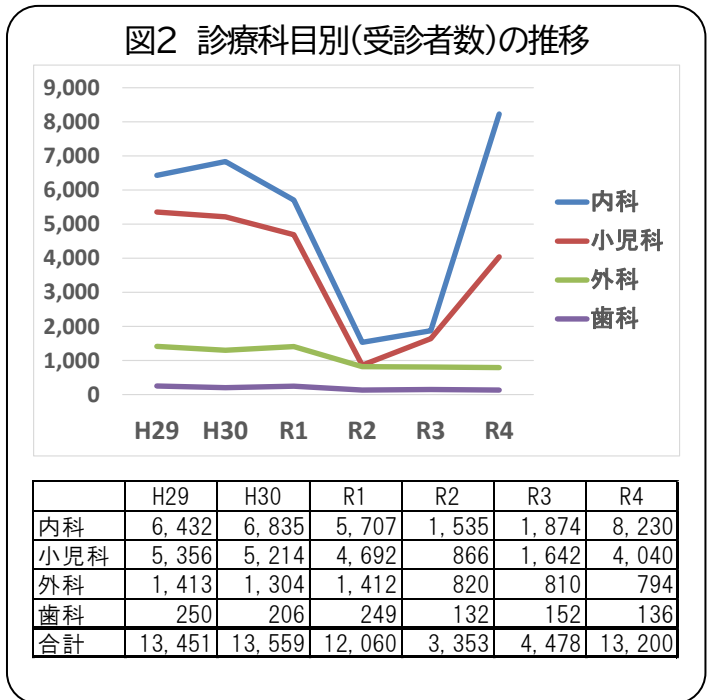
2 現状分析

(1) 診療科目別の分析

ア 受診者数

内科・小児科は、令和2年・3年度に受診者数が大幅に減少したが、令和4年度はコロナ対応により急増している。

外科・歯科は、コロナ以前より減少傾向にあったが、令和2年～4年度は、概ね4割減となっている。



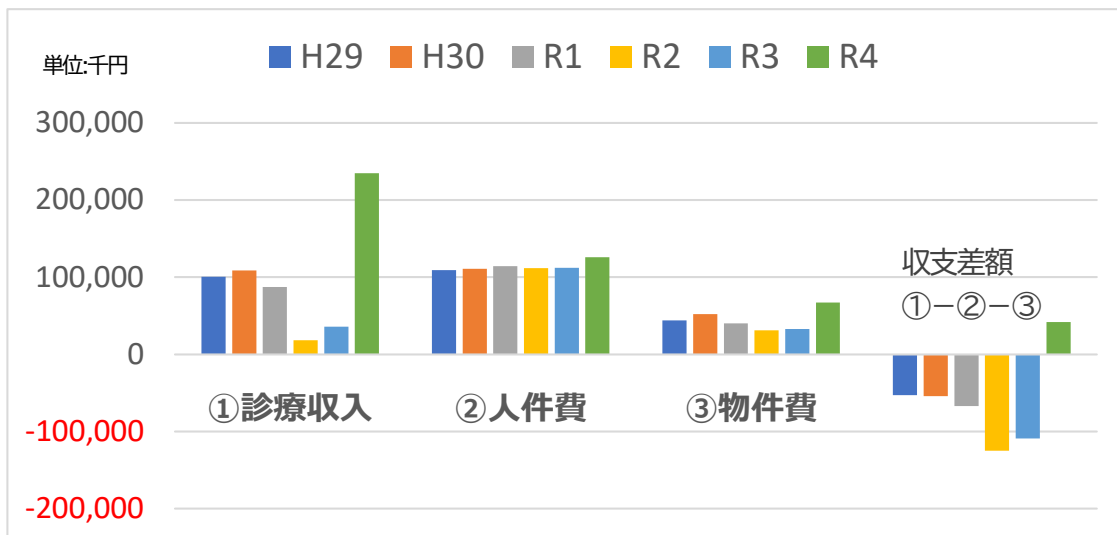
イ 収支状況

内科・小児科は、令和2年・3年度に受診控えやインフルエンザ患者の減少により、診療収入が大幅に減少したが、令和4年度はコロナ対応により診療収入が大幅に増加している。

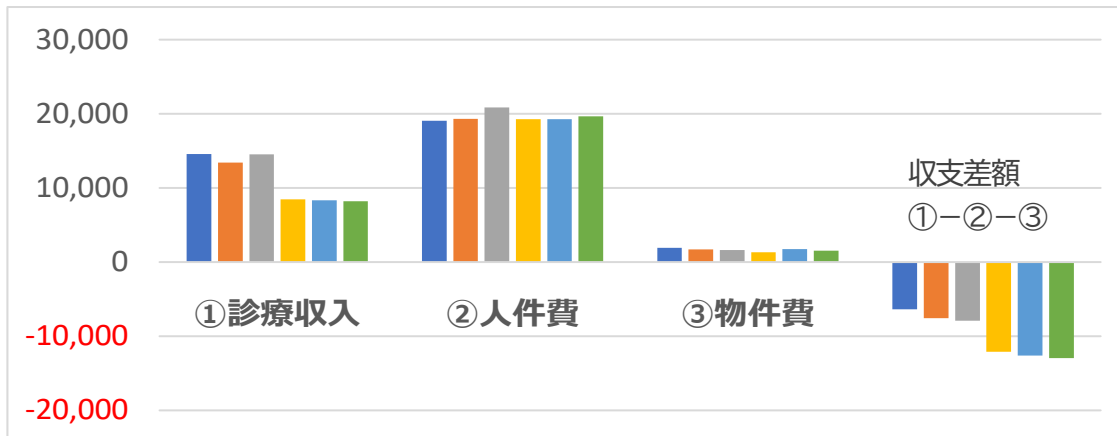
外科・歯科は、令和2年以降はコロナの影響により、診療収入が減少している。

図3 診療科目別の収支状況

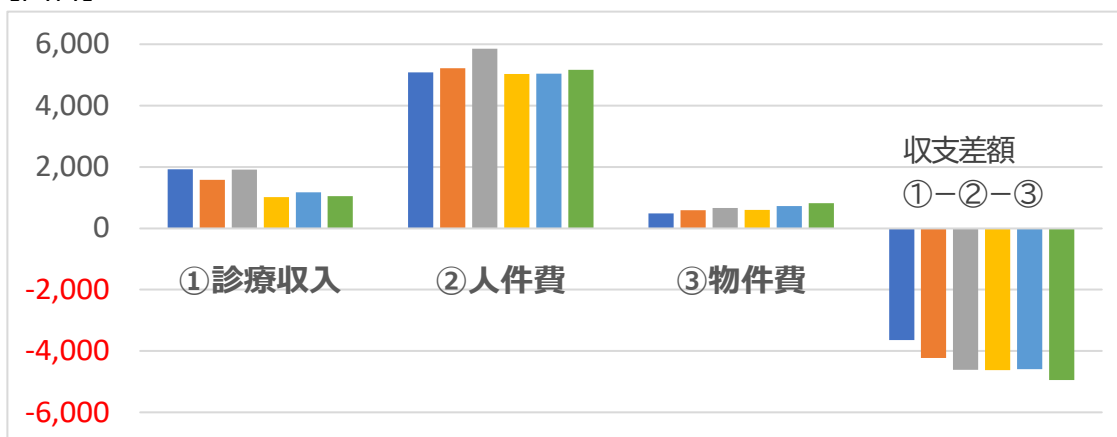
【内科・小児科】



【外科】



【歯科】



(2) 診療体制

ア 診療科目・時間

診療日	診療科目	診療時間	備考
土曜日	内科・小児科	18:00~21:00	受付は 診療開始時間の30分前から 診療終了時間の30分前まで
日曜日・祝休日・年末年始※	内科・小児科・外科	9:00~12:00	
		13:00~17:00 18:00~21:00	
	歯科	9:00~12:00	
平日夜間	内科・小児科	21:00~23:30	

※年末年始は12月30日～1月3日

イ 診療体制の人員配置

診療日	診療時間	医師			歯科 衛生士	薬剤師	看護師
		内科小児科	外科	歯科			
土曜日	18:00~21:00	2	—	—	—	1~2	5
日曜日・祝休日	9:00~12:00	2	1	1	1	2	7
	13:00~21:00			—	—		
	18:00~21:00			—	—		
5月連休	9:00~12:00	2	1	2	2	2	7
	13:00~17:00			—	—		
	18:00~21:00			—	—		
年末年始	9:00~12:00	3	1	2	2	4	10
	13:00~17:00			—	—		
	18:00~21:00			—	—		
平日夜間	21:00~23:30	2	—	—	—	1	3

※1～2月は、患者増に対応するため上記人員に加えて増員体制（内科系医師、薬剤師、看護師+1名）

ウ 診療科目別の患者数の推移

		H29	H30	R1	R2	R3	R4
全体	患者数	13,451人	13,559人	12,060人	3,353人	4,478人	13,200人
内科	患者数	11,788人	12,049人	10,399人	2,401人	3,516人	12,270人
	全患者数に占める割合	87.6%	88.9%	86.2%	71.6%	78.5%	93.0%
小児科	1日あたり患者数(日祝)	119.3人	125.5人	104.7人	24.6人	37.0人	120.3人
	1日あたり患者数(土)	28.0人	26.6人	21.2人	5.1人	7.8人	31.2人
	1日あたり患者数(平日)	7.9人	7.0人	5.8人	1.6人	2.0人	8.9人
外科	患者数	1,413人	1,304人	1,412人	820人	810人	794人
	全患者数に占める割合	10.5%	9.6%	11.7%	24.5%	18.1%	6.0%
	1日あたり患者数(日祝)	19.9人	18.1人	18.6人	11.5人	11.4人	11.2人
歯科	患者数	250人	206人	249人	132人	152人	136人
	全患者数に占める割合	1.9%	1.5%	2.1%	3.9%	3.4%	1.0%
	1日あたり患者数(日祝)	3.5人	2.9人	3.3人	1.9人	2.1人	1.9人

(3) 診療日別の分析

1日あたりの患者数は、5月連休、年末年始、平常時は、図4のとおりである。

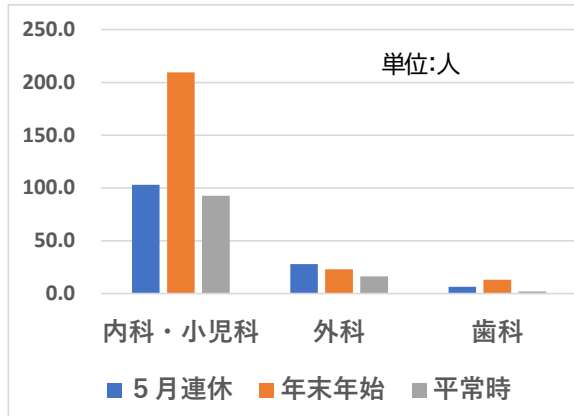
いずれの診療科目も、年末年始・ゴールデンウィークは、市内の医療機関が休診のため、平常時に比べて受診者数が増加している。

図4 5月連休、年末年始等の1日あたり患者数

	5月連休	年末年始	平常時
内科・小児科	103.0	209.5	93.2
外科	28.0	23.0	16.2
歯科	6.5	13.2	2.0

平成27年度～令和3年度の実績平均

平常時は、いずれも日曜日・祝休日の実績



3 地域医療における休日・平日夜間急病診療所の役割

- (1) 急な症状に対して、かかりつけ医等が診療を行っていない場合、休日・平日夜間急病診療所を受診できるセーフティーネットとしての役割
- (2) 市民病院の救命救急センターと休日・平日夜間急病診療所が連携し、地域における救急医療体制を確保する役割

4 今後の方向性

新型コロナウイルス感染症の影響により、患者のニーズや地域における医療提供体制が大きく変化しており、更なる現状と課題等の分析をした上、**休日・平日夜間急病診療所の運営体制のあり方について慎重に検討する必要がある。**

【検討体制・スケジュール】

- 令和5年3月 救急医療対策会議の開催
- 2月～6月 運営委員会における診療所の体制の検討
- 7月 運営委員会における提言（中間案）のとりまとめ
- 8～9月 三師会のコンセンサス
- 10月 運営委員会における提言案のとりまとめ
- 救急医療対策会議の開催

【市民意見の聴取、議会審議】

- 令和5年8～9月 地域包括ケア推進協議会などにおける関係機関及び市民意見の聴取など
- 11月 市議会における報告・審議（厚生委員会）
- 令和6年3月 市議会における予算審議