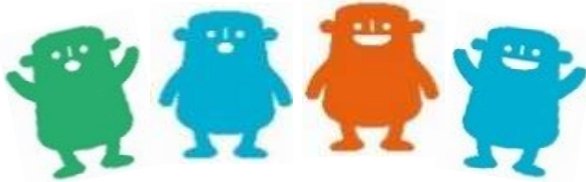


一時預かり事業 利用案内

保護者の就労や疾病などによって家庭で育児ができない時、講習会への参加やリフレッシュしたい時などにご利用ください。



子育て子育て総合支援館
かすがいげんきっ子センター

所在地：春日井市勝川町8-13
電話：0568-35-3501
受付時間：7時30分～19時
当事業の休館日：年末年始

2026.5～

対象・定員・利用制限

対象：市内居住の生後6か月以上
就学前までの乳幼児
定員：おおむね15名
利用制限：1か月あたり14日以内（1日利用を1日、
半日利用を0.5日とする）
※保育園・幼稚園に通っている方の平日のご利用は
ご相談ください。通っている園の開園日は、やむ
を得ない事情がある場合のみご利用いただけます。

申込み方法

- 《予約開始》
- ・システム：希望日前月1日の午前8時30分から
窓口、電話：希望日前月1日の午前9時から
（1月を除く）
- 《予約終了》
- ・システム、窓口、電話：希望日前々日の午後5時まで
- 《ホームページ》
- <https://www.city.kasugai.lg.jp/shisei/shisetsu/kosodate/1010351/1019222.html>
- 
- 《システムによる予約手続き》
- ①「アカウントの作成画面」から、保護者名、住所、電話番号、利用する子どもの氏名、生年月日、メールアドレス等を登録します。
 - ②「利用予約の手続き画面」から、利用希望施設、利用日、時間帯（午前・午後）、利用者名、アンケート等を選択及び入力し、予約を確定します。
※1日を利用者する場合は、「半日（午前）」と「半日（午後）」の両方を選択します。（切れ目なく利用できます）
 - ③予約申込み後3日以内に、当館から、利用の可否をメールで通知します。

- ★初回利用時など、お子さんの状況や保育等に係る必要事項を電話などで確認させていただくことがあります。
- ★アレルギーなど利用上、ご不安なことがありましたら、事前に当館へご連絡ください。

利用料

利用時間	利用料	食事代
一日	3,000円	給食 350円
7:30～19:00		
午前（半日）	1,500円	〔日・祝休日〕 弁当 375円
7:30～12:30		
午後（半日）	1,500円	
13:00～19:00		

持ち物

全ての持ち物に見やすい大きさで
はっきりと記名してください。



	一日	午前	午後
食事持参の方 （離乳食・ アレルギー）	持参食	持参食	
	おやつ2回分	おやつ	おやつ
着替え一式 フード不可	2組	2組	2組
昼寝用タオルケット	1枚	1枚	1枚
おむつ （前に記名）	8枚程度	5枚程度	5枚程度
おしりマット	3枚	2枚	2枚
おしり拭き	○	○	○
エプロン（スタイ）	3枚	2枚	1枚
口拭きタオル	3枚	2枚	1枚
手拭きタオル	1枚	1枚	1枚
レジ袋 （持ち手付きの物）	3枚	3枚	3枚

・利用料金（つり銭のないように） ・一時預かり連絡票（要記入）
・子ども医療費受給者証（年度初利用の方のみ）
・生活状況票（要記入・年度初利用の方のみ）

- ★離乳食の方は、ミルク・哺乳瓶（電子レンジで消毒できる物）を持参し、保育士に手渡してください。
ミルクは、1回分ずつに分け、量と時間を一時預かり連絡票に記入してください。また、予備として1回分多く用意してください。お湯は不要です。
8:30より前に来館される方はミルクを飲ませてきてください。
- ★持参食は、冷蔵庫で保管します。電子レンジで温められる容器に入れて持参してください。

送迎時間

予約申込み時に回答した送迎時間を厳守してください。

★送迎時間を変更する場合は、職員体制を確保するため、前日正午までに当館までご連絡ください。

受け入れ時

- ①受付で入館票に記入してください。（隣接する市営立体駐車場と勝川駅前地下駐車場をご利用の方は、駐車券の提示で駐車料金を助成します）
- ②利用区分を聞き取りします。（就労・就学、看護・出産、リフレッシュ等）
- ③迎えに来る人を聞き取りします。変更がある場合は必ず保護者が迎え時間までに当館に連絡してください。
- ④利用料金の支払い等の手続き後、職員が保育室へ案内します。（つり銭のないようご協力をお願いします）
- ⑤一時預かり連絡票は、保育室で職員へ手渡してください。その際、アレルギー、気になることなどは必ず連絡票に記入の上、口頭でも伝えてください。

お迎え時

- ①受付で入館票に記入し（受け入れ時と同様）、お子さんの名前を職員に伝えてください。
- ②職員が、保育室へ案内します。
- ③一時預かり連絡票をお返しします。
- ④持ち物や靴など忘れ物がないように、ご確認をお願いします。

その他

- ★一時預かり連絡票にはその日につながる緊急連絡先を必ず記入してください。
- ★一時預かり連絡票、生活状況票はダウンロードしてください。（用紙は当館でもお渡しできます）
- ★歩行できるお子さんは、靴を持参してください。災害時の避難を考慮し、夏場もサンダルではなく、足を覆う靴を用意していただくようお願いします。



お願い

キャンセル

- ★システムでは利用日前々日の午後5時までキャンセルができます。それ以降にキャンセルされる場合は、必ず当館に直接連絡してください。
- ★給食又は弁当を注文の方で当日にキャンセルされた場合は、キャンセル料としてその費用をお支払いいただきます。[給食代分(350円)・弁当代分(375円)]ただし、弁当注文の日に限り、当日の9時30分より前にキャンセルされた場合、キャンセル料はかかりません。
※キャンセル料は、速やかにお支払いください。

食事

- ★離乳食で利用された方が普通食に移行するときは、必ず前日正午までに当館にお知らせください。
- ★食物アレルギーのために持参食の方が、医師の指導のもと複数回飲食しても症状が誘発されていないことが確認され、給食の提供を受ける場合は、前日正午までに「完全除去解除申出書」を提出していただきます。
- ★離乳食、アレルギー、宗教上の理由の方以外のお弁当の持参はお断りしています。（暴風警報発令日は除く）

その他

- ★病児の預かりや当方での投薬（塗り薬等含む）は、できません。朝から37.4℃以上ある場合など当日のお子さんの体調によって、預かりをお断りさせていただくことがありますのでご了承ください。
- ★預かりの途中で発熱などした場合は、お子さんの体調を考慮してお迎えをお願いする電話をさせていただくことがあります。（熱性けいれんの経験のあるお子さんは、37.5℃以上で連絡させていただきます）
- ★当館で配慮すべき既往歴（脱臼等）がある場合は、お知らせください。
- ★次の状況が見られた場合は、ご利用をお断りすることがあります。
 - 当館のルールを遵守できない場合
 - キャンセル料が支払われない場合
 - キャンセルが相次ぐ場合
 - 無断キャンセルをされた場合 等

暴風警報が発表されたときのお願い

《ご利用について》

- 警報が発表されている間は、閉館となるため、お預かりすることができません。
- お預かりしてから警報が発表されましたら、**速やかにお迎えに来てくださるようお願いいたします。**お迎えの方が変更になる場合は、お手数ですが、当館までご連絡ください。
- 警報が解除され次第、お預かりすることができます。

《給食について》

- 9時30分より前（9時29分）までに警報が解除されましたら、給食を提供できます。
- 警報の解除が9時30分以降の場合は、給食を提供することができません。その後12時30分よりも早く警報が解除され、午前及び一日の一時預かりを利用される場合は、食事を済ませて来館されるか、お弁当をご持参ください。

《キャンセルについて》

- 警報発表中にキャンセルされた場合のキャンセル料は、かかりません。（キャンセルの理由が、警報、自己都合は問いません）
- 警報の解除が9時30分以降になった場合は、給食の提供がないため、当日キャンセルされた方と午前及び一日利用の方の給食代は、かかりません。ただし、警報が9時30分より前（9時29分）までに解除された場合、解除以降のキャンセルは、キャンセル料がかかります。
※弁当注文の日は、警報の有無にかかわらず、9時30分より前にキャンセルされた場合、キャンセル料は、かかりません。

（その他）

- 特別警報が発表された場合、暴風警報が発表された時の対応と同様になります。
- 春日井市（または愛知県西部）で大地震（震度5弱以上）が発生した時、または南海トラフ地震臨時情報（巨大地震警戒）が発表された時は、お預かりすることができませんので、お預かりしている場合は、速やかにお迎えに来てください。