

令和 5 年度版

# 春日井の公共下水道

春日井市上下水道部

# 目次

1	公共下水道の概要	
(1)	概要	1
(2)	公共下水道事業のあゆみ	2
(3)	公共下水道計画	6
(4)	組織	8
2	業務	
(1)	業務量	12
(2)	普及状況	13
(3)	下水道使用料	17
(4)	受益者負担金	20
(5)	水洗便所改造資金貸付金	26
6	施設の状況	
(1)	管渠	29
(2)	浄化センター	30
(3)	排水ポンプ場	36
(4)	調整池	36
7	財政の状況	
(1)	損益計算書	37
(2)	貸借対照表	39
(3)	経営状況	42
(4)	資本的収入支出	43
(5)	企業債の推移	44

※ 各表については、令和5年3月31日現在の数値を記載しています。

# 1 公共下水道の概要

## (1) 概要

下水道は、生活環境の改善や公衆衛生の向上のほか、浸水の防除、さらには公共用水域の水質保全を目的とする都市施設で、人々の快適な暮らしを維持するために大きな役割を担っています。

春日井市における公共下水道事業は、高蔵寺ニュータウン計画に伴い、昭和39年3月に高蔵寺処理区の事業認可（702ha）を受け事業に着手し、昭和43年から高蔵寺浄化センターの運転を開始しました。中央処理区においては、昭和46年3月に事業認可（115ha）を受け、昭和51年から勝西浄化センターの運転を開始しました。

また、昭和47年に策定した下水道基本計画（以下「基本計画」という。）において、計画人口を345,000人、計画面積を5,720haとし、市が単独で終末処理場を有し管理運営する公共下水道と、広域的な観点から県などが設置する終末処理場で排除、処理する流域下水道（木曽川左岸庄内川流域下水道事業）で整備することとしていました。しかし、昭和63年には、市街化の進展と相まって、計画区域をすべて公共下水道事業により整備するよう基本計画を見直し、4つの処理区（高蔵寺、中央、南部、篠木）に区分して整備することとしました。平成9年には南部処理区において、南部浄化センターの運転を開始しています。

その後、人口減少時代の到来や人々の生活様式の変化、さらには社会経済情勢等を踏まえた将来予測から、基本計画の見直しを行い、平成24年には計画人口を273,600人、計画面積を4,687haに縮小し、3処理区（高蔵寺、中央、南部）に再編しました。さらに、令和3年度には、基本計画(汚水編)の見直しを行い、3処理区3処理場を2処理区(中央、南部)2処理場に再編することとし、令和19年度末の完了を目指し、事業を進めてまいります。

令和4年度末における下水道普及率は69.4%となっており、今後も計画的な拡張整備を行うとともに、各浄化センターについては改築更新を進め、適正な処理に努めてまいります。

また、雨水排水対策については、これまで雨水ポンプ場や雨水幹線等を整備し、令和4年度末で雨水整備率は69.6%となっています。今後は昨今のゲリラ豪雨等に伴う浸水対策として、雨水ポンプ場の能力増強や、雨水調整池の新規整備により、効率的・効果的な減災対策を実施してまいります。

なお、財務状況の明確化を図るため、平成28年度から地方公営企業法を適用し公営企業会計に移行し、令和元年度には中長期的な経営の基本計画となる経営戦略を策定し、将来にわたりサービスを安定的に提供していくための健全な経営を目指しています。

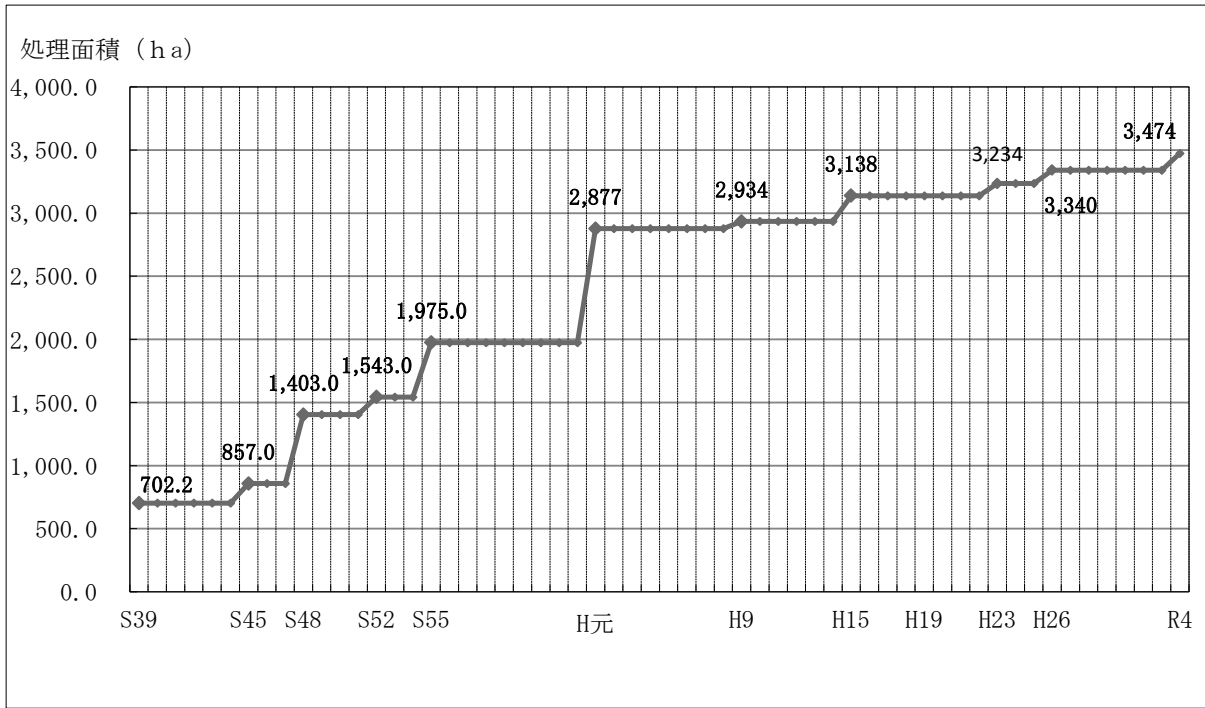
## (2) 公共下水道事業計画のあゆみ

年 月	公 共 下 水 道	備 考	
昭和39年3月	高蔵寺処理区認可	702.2 ha	公共下水道認可 高蔵寺浄化センター供用開始（昭和43年5月18日）
	処理面積	702.2 ha	
	処理人口	68,000 人	
	污水管	113 km	
	雨水管	78 km	
	最大処理量	22,400 m <sup>3</sup> /日	
昭和39年9月	事業計画変更認可		管路布設延長の変更
	污水管	139 km	
		73 km	
昭和46年3月	高蔵寺処理区変更認可	742 h a	勝西浄化センター供用開始（昭和51年6月1日）
	中央処理区認可	115 h a	
	処理面積	857.0 ha	
	処理人口	86,000 人	
	污水管	187 km	
	雨水管	99 km	
	処理能力	29,920 m <sup>3</sup> /日	
	最大処理量	29,920 m <sup>3</sup> /日	
昭和49年3月	高蔵寺処理区変更認可	784 ha	
	中央処理区変更認可	619 ha	
	処理面積	1,403.0 ha	
	処理人口	124,690 人	
	污水管	333 km	
	雨水管	147 km	
	最大処理量	90,279 m <sup>3</sup> /日	
昭和53年1月	高蔵寺処理区変更認可	924 ha	
	中央処理区変更認可	619 ha	
	処理面積	1,543.0 ha	
	処理人口	153,200 人	
	污水管	372 km	
	雨水管	157 km	
	処理能力	102,139 m <sup>3</sup> /日	
	最大処理量	102,100 m <sup>3</sup> /日	
昭和55年4月	高蔵寺処理区変更認可	924 ha	
	中央処理区変更認可	1,051 ha	
	処理面積	1,975.0 ha	
	処理人口	184,000 人	
	污水管	512 km	
	雨水管	199 km	
	最大処理量	104,200 m <sup>3</sup> /日	
昭和63年3月	高蔵寺・中央処理区変更（延伸）認可		
	処理面積	1,975 ha	
	処理人口	184,000 人	
	污水管	512 km	
	雨水管	199 km	
	処理能力	104,230 m <sup>3</sup> /日	
	最大処理量	104,200 m <sup>3</sup> /日	

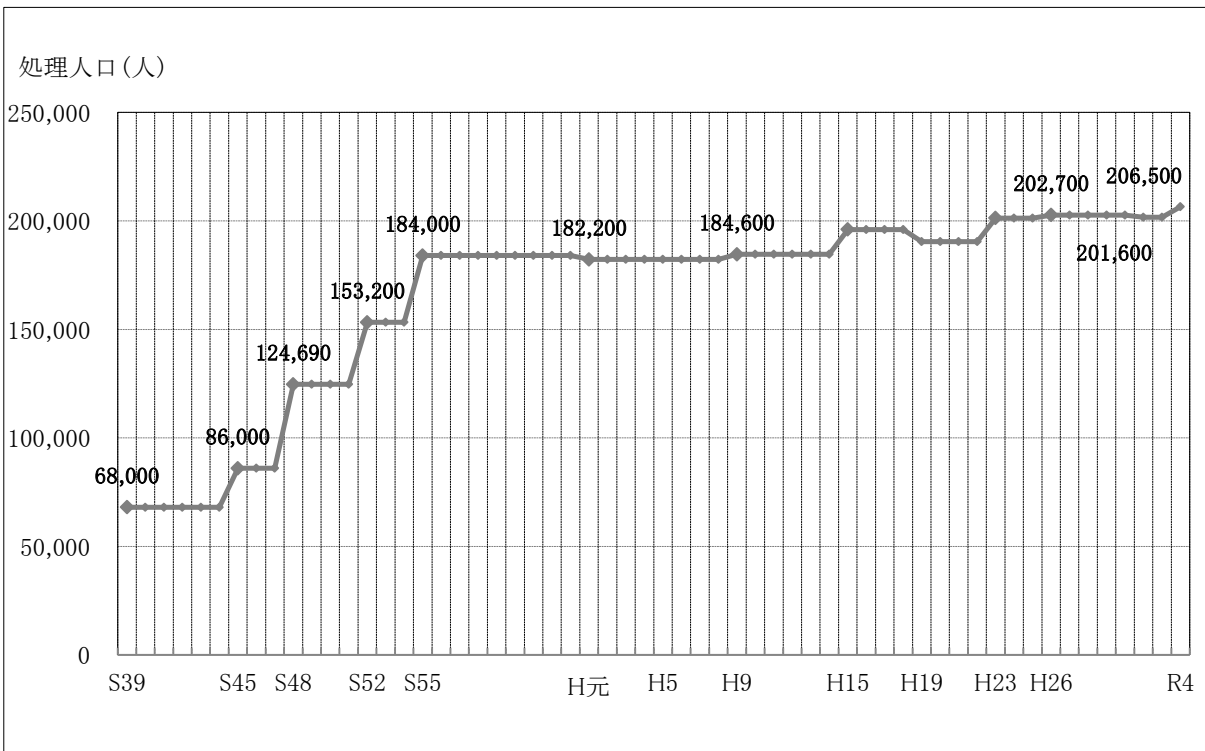
年 月	公 共 下 水 道	備 考
平成元年8月	高蔵寺処理区変更認可 935 ha 中央処理区変更認可 1,270 ha 南部処理区認可 672 ha 処理面積 2,877 ha 処理人口 182,200 人 污水管 770 km 雨水管 284 km 処理能力 109,539 m <sup>3</sup> /日 最大処理量 121,850 m <sup>3</sup> /日	南部浄化センター供用開始（平成9年3月31日）
平成2年12月	中央処理区変更認可 南部処理区変更認可 処理面積 2,877 ha 処理人口 182,200 人 污水管 770 km 雨水管 284 km 処理能力 109,539 m <sup>3</sup> /日 最大処理量 121,850 m <sup>3</sup> /日	污水27号・32号幹線ルート変更 南部ポンプ場放流幹線ルート変更
平成3年4月	中央処理区変更認可	污水27号・32号幹線ルート変更
平成4年10月	南部処理区変更認可	南部ポンプ場放流幹線ルート変更
平成5年3月	高蔵寺処理区変更認可	区域の拡張（11ha）
平成6年3月	中央処理区変更認可 南部処理区変更認可 処理面積 2,877 ha 処理人口 182,200 人 污水管 770 km 雨水管 306 km 処理能力 109,539 m <sup>3</sup> /日 最大処理量 121,900 m <sup>3</sup> /日	勝西浄化センター汚泥脱水機変更 南部浄化センター敷地面積変更 南部浄化センター送風機変更
平成8年3月	中央処理区変更認可	
平成10年3月	高蔵寺処理区変更認可 935 ha 中央処理区変更認可 1,270 ha 南部処理区変更認可 729 ha 処理面積 2,934 ha 処理人口 184,600 人 污水管 75 km 雨水管 46 km 処理能力 120,800 m <sup>3</sup> /日 最大処理量 121,900 m <sup>3</sup> /日	高蔵寺浄化センター汚泥脱水機改築 高蔵寺浄化センター污水調整池設置 勝西浄化センター自家発電機増設 区域の拡張（57ha） 污水管、雨水管延長を幹線距離とした。
平成11年3月	中央処理区変更認可 南部処理区変更認可	勝西浄化センター自家発電機増設 区域の拡張（57ha）
平成13年10月	南部処理区変更認可 処理面積 2,934 ha 処理人口 184,600 人 污水管 75 km 雨水管 46 km 処理能力 120,800 m <sup>3</sup> /日 最大処理量 121,900 m <sup>3</sup> /日	松河戸雨水3号幹線ルート変更 細木・中切・松河戸雨水1号幹線延長・断面変更

年 月	公 共 下 水 道	備 考
平成15年12月	高蔵寺処理区変更認可 943 ha 中央処理区変更認可 1,287 ha 南部処理区変更認可 909 ha 処理面積 3,138 ha 処理人口 196,000 人 污水管 82 km 雨水管 48 km 処理能力 120,800 m <sup>3</sup> /日 最大処理量 127,400 m <sup>3</sup> /日	区域の拡張(205ha) 南部浄化センター処理方式の変更
平成19年12月	高蔵寺・中央・南部処理区 変更(延伸)認可 処理面積 3,138 ha 処理人口 190,400 人 污水管 82 km 雨水管 48 km 処理能力 94,100 m <sup>3</sup> /日 最大処理量 120,850 m <sup>3</sup> /日	南部ポンプ場増設 南部浄化センター処理方式の変更
平成24年1月	高蔵寺・中央・南部処理区 変更(延伸)認可 処理面積 3,234 ha 処理人口 201,300 人 污水管 84 km 雨水管 50 km 処理能力 99,900 m <sup>3</sup> /日 最大処理量 120,850 m <sup>3</sup> /日	区域の拡張(96ha)
平成25年4月	南部処理区事業計画変更	大手小学校調整池設置
平成27年3月	高蔵寺・中央・南部処理区 事業計画変更(延伸) 処理面積 3,340 ha 処理人口 202,700 人 污水管 89 km 雨水管 57 km 処理能力 95,700 m <sup>3</sup> /日 最大処理量 120,850 m <sup>3</sup> /日	汚水処理区域の拡張(106ha) 熊野桜佐地区(135ha)(雨水)拡張
平成30年11月	事業計画変更	改正下水道法を踏まえた、計画書及び計画説明 様式の変更
令和2年3月	南部処理区事業計画変更	西部第一・第二土地区画整理地区(87ha)(雨水) 拡張
令和3年3月	高蔵寺・中央・南部処理区 事業計画変更(延伸) 処理面積 3,340 ha 処理人口 201,600 人 污水管 89 km 雨水管 61 km 処理能力 95,400 m <sup>3</sup> /日 最大処理量 120,850 m <sup>3</sup> /日	
令和5年3月	中央・南部処理区 事業計画変更(延伸) 処理面積 3,474 ha 処理人口 206,500 人 污水管 95 km 雨水管 61 km 処理能力 99,300 m <sup>3</sup> /日 最大処理量 140,100 m <sup>3</sup> /日	汚水処理区域の拡張(136ha) 高蔵寺処理区を廃止し、南部処理区へ統合 統合に伴い、高蔵寺浄化センターの値を除いた値を 記載

〔事業計画汚水処理面積の推移〕



〔事業計画処理人口の推移〕



※平成23年度に行われた下水道法改正により、下水道の事業計画については認可を愛知県知事から受ける代わりに、愛知県知事と協議をすることになりました。平成24年4月1日以降に策定・変更した事業計画については、今まで認可値としていたものは事業計画値となります。

### (3) 公共下水道計画

公共下水道は、公共用水域の水質保全、公衆衛生の向上と浸水被害防止など快適な生活環境を保持していくうえで大きな役割を担っています。令和4年度末現在で213,645人が利用でき、普及率は69.4%です。

公共下水道の整備と施設の維持管理には多額の資本投下と資金が必要なことから、効率的かつ効果的な整備計画のもとに公共下水道の普及を図るとともに、維持管理に要する経費の適正な受益者負担など公共下水道事業の健全な財政運営を図っていく必要があります。

なお、現在の本市下水道基本計画は、上位計画である「名古屋港海域等流域別下水道整備総合計画」で定めた水質基準に基づき策定しています。概要は次のとおりです。

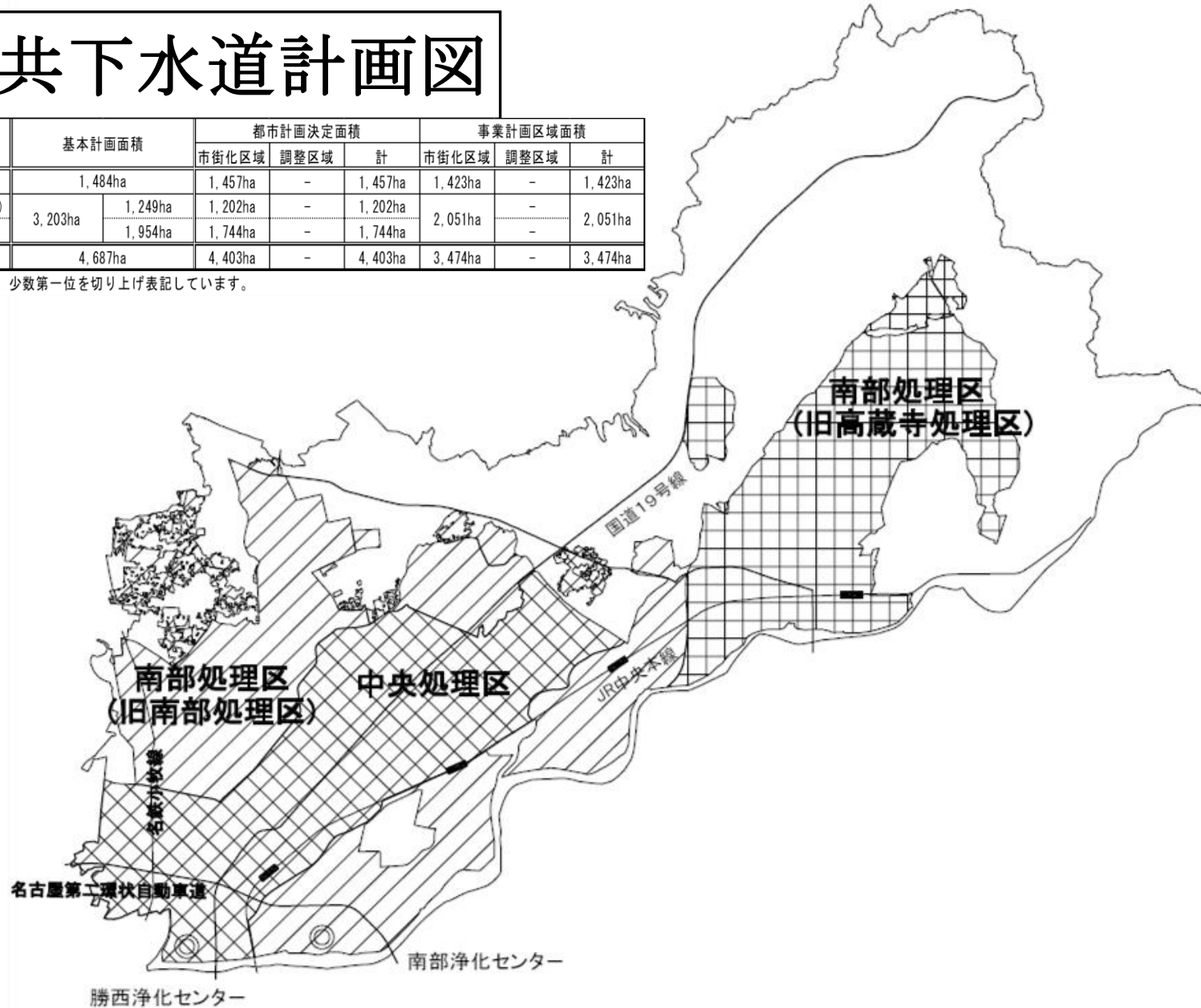
区分 処理区		基本計画		計画人口		計 画	都市計画
		処理面積				処理能力	決定区域 面 積
		ha		人		m <sup>3</sup> /日	ha
中 央 処 理 区		1,484		96,507		43,200	1,457
南 部 処 理 区	(旧高蔵寺)	3,203	1,249	177,741	68,865	0	1,202
	(旧南部)		1,954		108,876		82,100
合 計		4,687		274,248		125,300	4,403



# 公共下水道計画図

処理区名	基本計画面積	都市計画決定面積			事業計画区域面積		
		市街化区域	調整区域	計	市街化区域	調整区域	計
中央処理区	1,484ha	1,457ha	-	1,457ha	1,423ha	-	1,423ha
南部処理区 (旧高蔵寺処理区) (旧南部処理区)	3,203ha	1,249ha	-	1,202ha	-	-	-
		1,954ha	-	1,744ha	2,051ha	-	2,051ha
計	4,687ha	4,403ha	-	4,403ha	3,474ha	-	3,474ha

※ 各処理区の面積については、少数第一位を切り上げ表記しています。

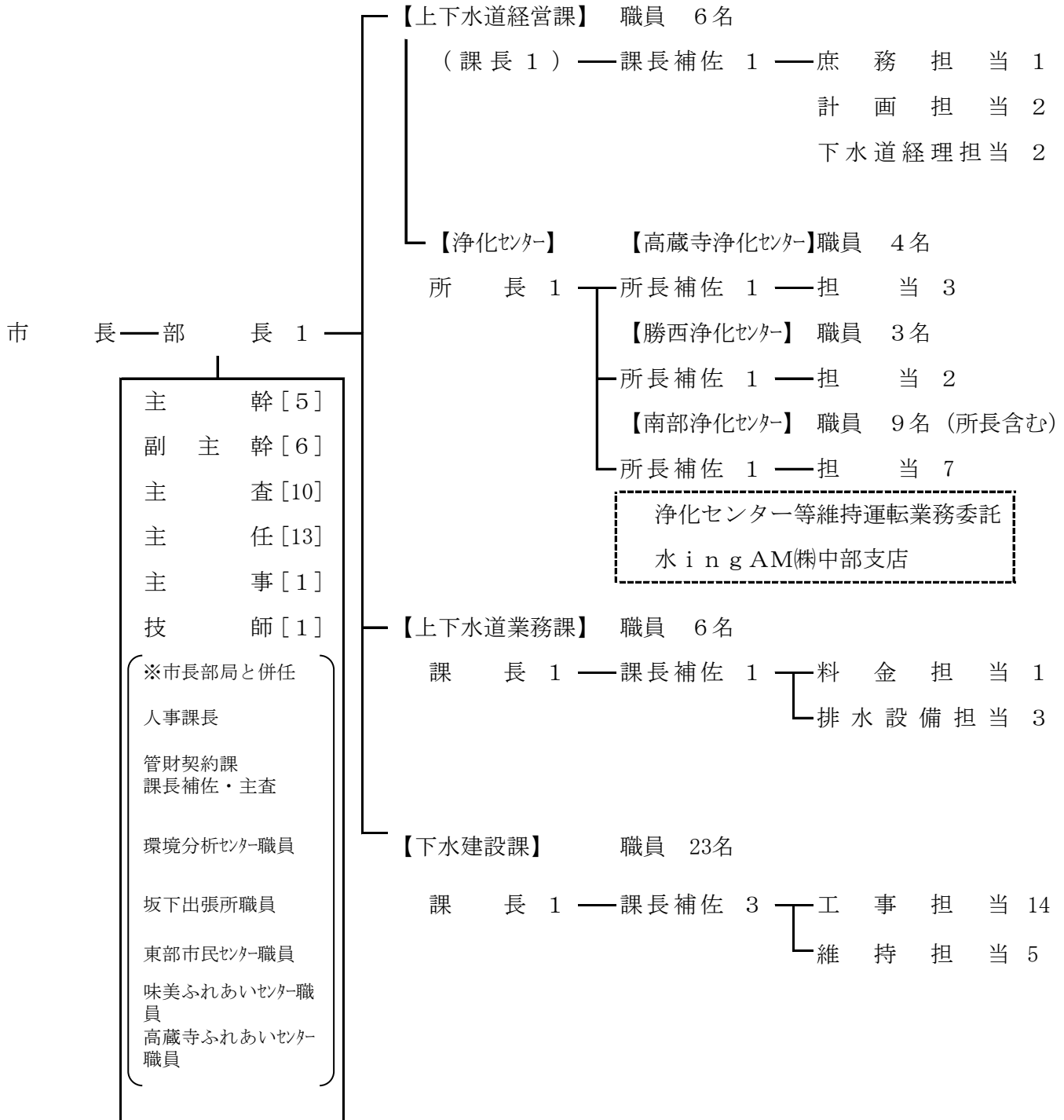


# (4) 組織

[春日井市公共下水道事業組織図]

(令和5年5月1日現在)

公共下水道事業職員 52



[ ]内は、市長部局併任職員

( )内は、水道事業職員

〔職員数及び職員配置〕

(令和5年5月1日現在)

		上下 水道部	上下水道 経営課	高蔵寺 浄化 センター	勝西 浄化 センター	南部 浄化 センター	上下水道 業務課	下水 建設課	合計	構成比率
職員	事務職員	1	3	0	0	0	3	0	7	13.46
	技術職員	0	3	3	3	9	2	23	43	82.69
	計	1	6	3	3	9	5	23	50	96.15
その他職員	事務職員	0	0	0	0	0	0	0	0	0.00
	技術職員	0	0	1	0	0	1	0	2	3.85
	計	0	0	1	0	0	1	0	2	3.85
合計		1	6	4	3	9	6	23	52	100.00

部 課 名	分掌事務
〔 上 下 水 道 部 〕	
〔 上 下 水 道 経 営 課 〕	<ul style="list-style-type: none"> <li>(1) 文書その他の事務の総括調整に関する事。</li> <li>(2) 公印の管守に関する事。</li> <li>(3) 広報、調査及び統計に関する事。</li> <li>(4) 条例及び規程に関する事。</li> <li>(5) 職員の服務、給与及び福利厚生に関する事。</li> <li>(6) 入札の執行及び契約に関する事。</li> <li>(7) 建設工事についての用地の取得及び損失補償に関する事。</li> <li>(8) 工事及び工事用資材の検査に関する事。</li> <li>(9) 経営及び計画に関する事。</li> <li>(10) 公共下水道台帳の作成及び管理に関する事。</li> <li>(11) 予算及び決算に関する事。</li> <li>(12) 経理事務に関する事。</li> <li>(13) 企業債及び一時借入金に関する事。</li> <li>(14) 出納検査に関する事。</li> <li>(15) 出納取扱金融機関及び収納取扱金融機関に関する事。</li> <li>(16) 現金及び有価証券の出納保管に関する事。</li> <li>(17) 資産の管理に関する事。</li> <li>(18) 浄化センターとの連絡調整に関する事。</li> <li>(19) 他の機関との連絡調整に関する事。</li> <li>(20) 部内の他課に属さない事。</li> </ul>
〔 上 下 水 道 業 務 課 〕	<ul style="list-style-type: none"> <li>(1) 使用水量の検針及び認定に関する事。</li> <li>(2) 下水道使用料に関する事。</li> <li>(3) 下水道事業受益者負担金に関する事。</li> <li>(4) 公共下水道の普及、啓発及び供用開始に関する事。</li> <li>(5) 水洗便所への改造推進及び改造資金の融資に関する事。</li> <li>(6) 公共下水道の使用の開始、廃止等に関する事。</li> <li>(7) 排水設備指定工事店の指定及び指導監督に関する事。</li> <li>(8) 特定施設及び除害施設の設置指導及び調査指導に関する事。</li> <li>(9) 排水設備の工事に関する事。</li> </ul>

部 課 名	分掌事務
[ 下 水 建 設 課 ]	<p>(1) 公共下水道施設（浄化センター、南部ポンプ場及び勝西ポンプ場を除く。）の設計及び施工（工事に伴い発生した損失補償を含む。）に関する事  (2) 公共下水道施設（浄化センター、南部ポンプ場及び勝西ポンプ場を除く。）の維持管理及び運転管理に関する事。</p>
[ 浄 化 セ ン タ ー ]	<p>(1) 浄化センター、南部ポンプ場及び勝西ポンプ場の設計及び施工に関する事  (2) 浄化センター等の維持管理及び運転管理に関する事。  (3) 水及び汚泥処理に関する事。  (4) 水質試験に関する事。</p>

## 2 業務

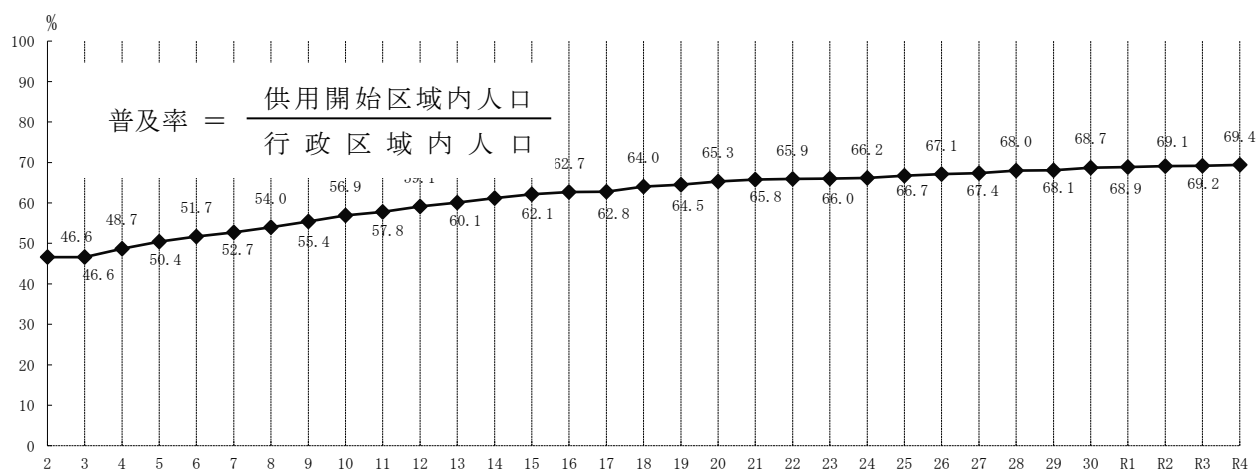
### (1) 業務量

項目	単 位	平成 30 年度	令和元年度	令和 2 年度	令和 3 年度	令和 4 年度
行政人口	人	311,326	311,129	310,317	309,011	308,038
供用開始区域内人口	人	213,834	214,450	214,490	213,979	213,645
水洗化人口	人	202,700	204,164	205,232	205,341	205,096
接続戸数	戸	71,916	72,879	73,766	74,582	75,389
普及率	%	68.68	68.93	69.12	69.25	69.36
水洗化率	%	94.79	95.20	95.68	95.96	96.00
処理能力	m <sup>3</sup>	114,850	114,850	114,850	114,850	114,850
総処理水量	m <sup>3</sup>	25,837,410	25,982,110	27,690,847	26,852,650	26,681,990
一日平均処理水量	m <sup>3</sup>	70,787	70,989	75,865	73,569	73,101
一人一日平均処理水量	ℓ	349	348	370	358	356
一日最大処理水量	m <sup>3</sup> /日	147,770	153,780	160,780	168,300	158,530
一人一日最大処理水量	ℓ	729	753	783	820	773
有収水量	m <sup>3</sup>	21,537,359	21,514,488	22,164,649	21,845,140	21,613,804
一日平均有収水量	m <sup>3</sup>	59,006	58,783	60,725	59,850	59,216
一人一日平均有収水量	ℓ	291	288	296	291	289
年間調定件数	件	512,809	518,132	524,488	533,236	541,629
一件当り平均有収水量	m <sup>3</sup>	42.0	41.5	42.3	41.0	39.9
有収率	%	83.4	82.8	80.0	81.4	81.0
使用料単価	円/m <sup>3</sup>	100.15	100.33	99.80	131.91	150.72
汚水処理原価	円/m <sup>3</sup>	150.000	150.000	150.000	150.000	150.720
販売損益	円/m <sup>3</sup>	△ 49.85	△ 49.67	△ 50.20	△ 18.09	0.00
職員数	人	44	45	56	57	58
下水管布設延長	m	1,277,453	1,284,200	1,291,643	1,298,908	1,304,487

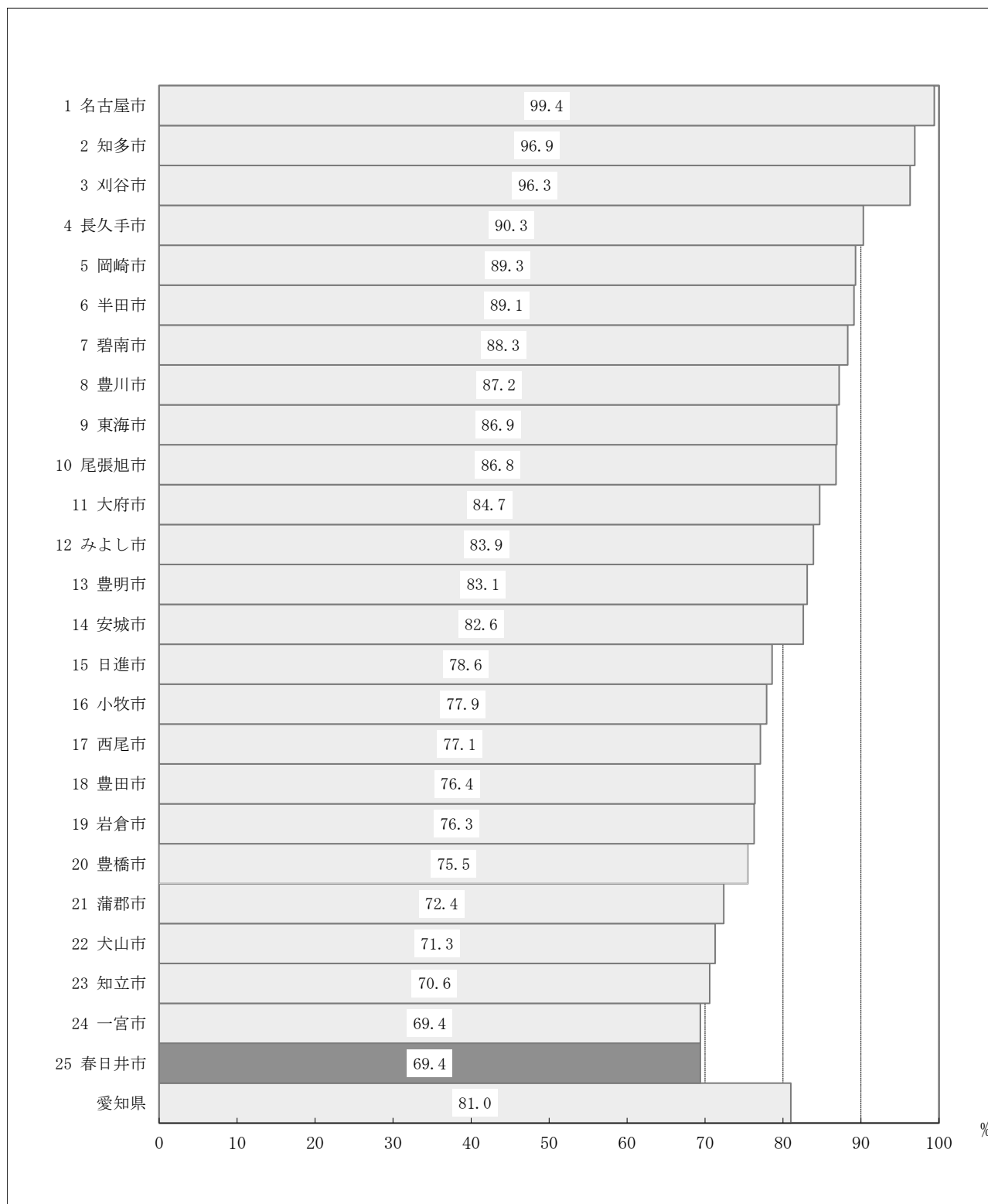
## (2) 普及状況

[普及率の推移]

年 度	普及率 B/A (%)	行政人口 A (人)	高蔵寺処理区		中央処理区		南部処理区		合 計	
			供用開始 面積 (ha)	区 域 内 人 口 (人)	供用開始 面積 (ha)	区 域 内 人 口 (人)	供用開始 面積 (ha)	区 域 内 人 口 (人)	供用開始 面積 (ha)	区 域 内 人 口 (人)
2	46.6	267,861	903.00	61,090	1,025.35	63,687			1,928.35	124,777
3	46.6	270,135	903.00	61,515	1,025.82	64,237			1,928.82	125,752
4	48.7	272,753	903.00	62,155	1,072.95	67,854	64.54	2,903	2,040.49	132,912
5	50.4	274,953	903.00	62,945	1,115.87	71,137	86.94	4,504	2,105.81	138,586
6	51.7	277,683	903.00	63,250	1,159.14	74,651	110.94	5,722	2,173.08	143,623
7	52.7	280,364	909.85	63,279	1,196.11	78,124	131.60	6,281	2,237.56	147,684
8	54.0	282,265	911.98	62,823	1,217.15	80,099	233.14	9,552	2,362.27	152,474
9	55.4	284,964	916.11	63,033	1,249.66	82,201	300.42	12,693	2,466.19	157,927
10	56.9	286,860	919.74	63,319	1,250.91	82,931	376.97	17,110	2,547.62	163,360
11	57.8	288,821	928.74	63,057	1,251.80	83,090	434.35	20,844	2,614.89	166,991
12	59.1	291,084	929.38	63,049	1,251.80	83,439	491.02	25,572	2,672.20	172,060
13	60.1	293,669	933.00	63,187	1,252.95	84,315	554.02	29,051	2,739.97	176,553
14	61.2	296,146	933.13	63,105	1,253.11	84,740	616.50	33,361	2,802.74	181,206
15	62.1	297,500	934.92	63,106	1,253.43	84,893	669.64	36,657	2,857.99	184,656
16	62.7	298,677	940.19	63,220	1,253.50	84,813	692.74	39,167	2,886.43	187,200
17	62.8	300,654	941.38	63,250	1,253.50	85,052	723.43	40,636	2,918.31	188,938
18	64.0	302,828	942.60	63,700	1,271.40	86,221	752.66	43,846	2,966.66	193,767
19	64.5	304,925	942.60	64,052	1,271.40	86,763	783.84	45,925	2,997.84	196,740
20	65.3	307,052	942.60	64,171	1,271.40	87,413	816.23	48,883	3,030.23	200,467
21	65.8	307,442	942.60	63,864	1,271.40	87,426	838.38	50,940	3,052.38	202,230
22	65.9	307,718	942.60	63,165	1,271.40	87,694	862.93	51,950	3,076.93	202,809
23	66.0	308,539	942.60	62,566	1,271.40	88,274	872.26	52,820	3,086.26	203,660
24	66.2	309,119	942.60	62,099	1,271.40	88,190	888.32	54,412	3,102.32	204,701
25	66.7	309,833	963.50	62,866	1,271.40	88,951	890.16	54,959	3,125.06	206,776
26	67.1	310,358	984.30	63,342	1,271.40	88,915	890.74	55,935	3,146.44	208,192
27	67.4	311,236	1,004.10	64,114	1,271.40	89,147	890.85	56,571	3,166.35	209,832
28	68.0	311,344	1,021.90	65,328	1,271.40	89,516	890.85	56,782	3,184.15	211,626
29	68.1	311,293	1,038.60	65,477	1,271.40	89,122	890.85	57,422	3,200.85	212,021
30	68.7	311,326	1,038.60	65,135	1,271.40	89,383	910.05	59,316	3,220.05	213,834
R1	68.9	311,129	1,038.60	64,777	1,271.40	89,335	923.00	60,338	3,233.00	214,450
R2	69.1	310,317	1,038.60	64,252	1,271.40	89,236	931.50	61,002	3,241.50	214,490
R3	69.2	309,011	1,038.60	63,644	1,271.40	89,112	942.50	61,223	3,252.50	213,979
R4	69.4	308,038	1,038.60	63,232	1,271.40	88,950	949.50	61,463	3,259.50	213,645



〔愛知県内の普及率状況〕



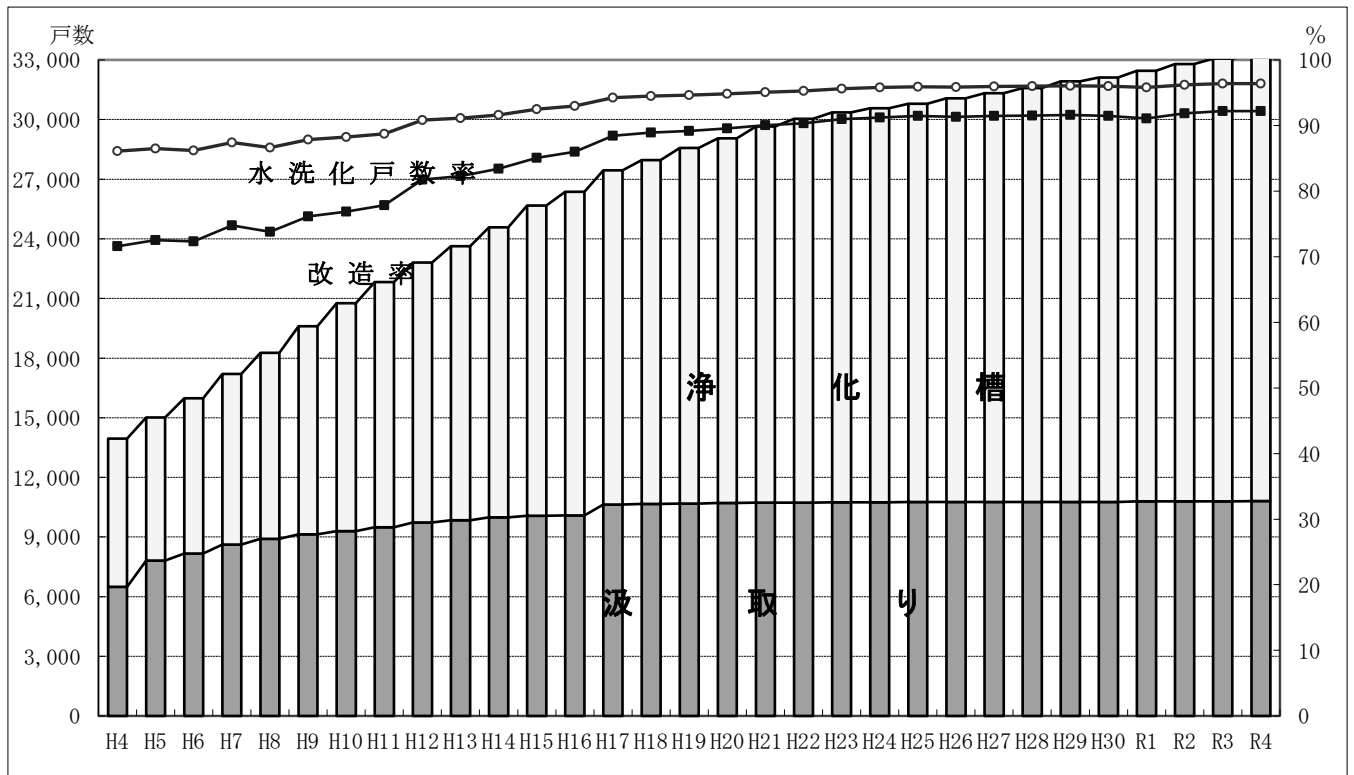
※ 県内の上位25市を掲載しています。



[改造・新築戸数の推移]

年 度	戸 数			改 造 戸 数			改造率 B/A (%)	新築戸数 C	水洗化戸数率 B+C/A+C (%)
	汲取り	浄化槽	計 A	汲取り	浄化槽	計 B			
H4	8,603	10,881	19,484	6,488	7,461	13,949	71.6	20,321	86.1
H5	10,019	10,690	20,709	7,810	7,210	15,020	72.5	21,327	86.5
H6	10,467	11,631	22,098	8,173	7,814	15,987	72.4	22,123	86.2
H7	10,852	12,154	23,006	8,618	8,588	17,206	74.8	23,072	87.4
H8	11,071	13,677	24,748	8,912	9,352	18,264	73.8	23,675	86.6
H9	11,284	14,454	25,738	9,137	10,465	19,602	76.2	24,816	87.9
H10	11,382	15,628	27,010	9,298	11,468	20,766	76.9	26,110	88.2
H11	11,505	16,530	28,035	9,493	12,338	21,831	77.9	26,985	88.7
H12	11,375	16,519	27,894	9,726	13,073	22,799	81.7	27,760	90.8
H13	11,431	17,284	28,715	9,845	13,790	23,635	82.3	28,424	91.1
H14	11,467	18,000	29,467	9,981	14,591	24,572	83.4	28,994	91.6
H15	11,485	18,697	30,182	10,068	15,608	25,676	85.1	29,746	92.5
H16	11,461	19,198	30,659	10,085	16,278	26,363	86.0	30,339	93.0
H17	11,472	19,557	31,029	10,629	16,813	27,442	88.4	31,038	94.2
H18	11,518	19,937	31,455	10,661	17,301	27,962	88.9	31,758	94.5
H19	11,536	20,501	32,037	10,689	17,886	28,575	89.2	32,425	94.6
H20	11,516	20,924	32,440	10,711	18,344	29,055	89.6	33,138	94.8
H21	11,456	21,480	32,936	10,723	18,931	29,654	90.0	33,650	95.1
H22	11,462	21,794	33,256	10,727	19,313	30,040	90.3	34,487	95.3
H23	11,467	21,914	33,381	10,738	19,626	30,364	91.0	35,317	95.6
H24	11,470	22,040	33,510	10,751	19,825	30,576	91.2	36,008	95.8
H25	11,474	22,186	33,660	10,761	20,030	30,791	91.5	36,726	95.9
H26	11,486	22,534	34,020	10,763	20,298	31,061	91.3	37,433	95.9
H27	11,489	22,766	34,255	10,764	20,560	31,324	91.4	38,043	95.9
H28	11,495	23,029	34,524	10,766	20,825	31,591	91.5	38,592	96.0
H29	11,495	23,358	34,853	10,767	21,161	31,928	91.6	39,233	96.1
H30	11,501	23,606	35,107	10,769	21,342	32,111	91.5	39,805	96.0
R1	11,542	24,095	35,637	10,787	21,663	32,450	91.1	40,429	95.8
R2	11,534	24,172	35,706	10,798	21,994	32,792	91.8	40,974	96.2
R3	11,522	24,343	35,865	10,801	22,265	33,066	92.2	41,516	96.4
R4	11,522	24,548	36,070	10,804	22,440	33,244	92.2	42,145	96.4

[水洗化戸数・改造率・水洗化戸数率の推移]



〔公共下水道切替件数〕

年 度	高蔵寺処理区				中央処理区				南部処理区				合計			
	申請 件数	申 請 内 訳			申請 件数	申 請 内 訳			申請 件数	申 請 内 訳			申請 件数	申 請 内 訳		
		汲取	浄化槽	新築		汲取	浄化槽	新築		汲取	浄化槽	新築		汲取	浄化槽	新築
H4	260	3	7	250	792	111	344	337	15	0	1	14	1,067	114	352	601
H5	259	2	4	253	856	152	362	342	183	11	132	40	1,298	165	498	635
H6	230	0	4	226	818	133	314	371	237	11	171	55	1,285	144	489	652
H7	230	1	8	221	1,118	216	482	420	242	10	185	47	1,590	227	675	688
H8	264	9	15	240	1,152	219	510	423	330	24	228	78	1,746	252	753	741
H9	212	5	16	191	743	81	311	351	497	51	339	107	1,452	137	666	649
H10	160	5	9	146	736	86	313	337	446	22	328	96	1,342	113	650	579
H11	194	4	22	168	534	31	146	357	789	63	588	138	1,517	98	756	663
H12	219	5	37	177	504	25	103	376	867	47	658	162	1,590	77	798	715
H13	204	2	21	181	530	19	94	417	789	49	534	206	1,523	70	649	804
H14	209	3	32	174	442	49	112	281	922	41	695	186	1,573	93	839	641
H15	167	4	8	155	418	16	70	332	1,113	32	841	240	1,698	52	919	727
H16	251	4	10	237	428	7	62	359	867	23	596	248	1,546	34	668	844
H17	289	5	24	260	412	8	40	364	679	10	436	233	1,380	23	500	857
H18	318	0	26	292	427	11	43	373	684	39	379	266	1,429	50	448	931
H19	250	1	13	236	570	12	173	385	413	5	137	271	1,233	18	323	892
H20	204	0	6	198	479	9	63	407	681	10	376	295	1,364	19	445	900
H21	177	0	6	171	435	4	36	395	746	6	531	209	1,358	10	573	775
H22	129	0	11	118	457	0	31	426	637	4	340	293	1,223	4	382	837
H23	199	0	7	192	402	2	32	368	553	10	273	270	1,154	12	312	830
H24	191	0	5	186	297	2	19	276	415	11	175	229	903	13	199	691
H25	143	0	4	139	293	1	13	279	497	9	188	300	933	10	205	718
H26	269	0	127	142	257	1	13	243	451	1	128	322	977	2	268	707
H27	339	0	172	167	242	0	16	226	292	3	72	217	873	3	260	610
H28	333	1	203	129	247	0	10	237	237	1	52	184	817	2	265	550
H29	386	0	262	124	256	0	8	248	313	1	43	269	955	1	313	641
H30	289	1	140	148	220	0	5	215	246	1	36	209	755	2	181	572
R1	237	0	85	152	259	2	11	246	467	16	225	226	963	18	321	624
R2	179	0	67	112	253	1	7	245	455	10	257	188	887	11	331	545
R3	190	0	25	165	224	0	10	214	402	3	236	163	816	3	271	542
R4	147	0	17	130	282	1	2	279	378	2	156	220	807	3	175	629
									※平成4～8年度は勝西浄化センターにおいて処理							

### (3) 下水道使用料

[下水道使用料の推移]

(創設時 昭和43年)

区 分		基本使用量 1 か月につき		超過使用料	
		汚 水 量	使用料	汚 水 量	使用料
一般家庭 排除污水	上水道	10m <sup>3</sup> まで	250 円	1 m <sup>3</sup> につき	25 円
	井戸その他	2人まで	250 円	1 人につき	150 円
	上水道と井戸 その他の併用	上水道污水使用料に、世帯人員 3 人までは150円、 3 人をこえる場合は更に 1 人につき150円を合算する。			
一般家庭 以外の 排除污水	営業用	15m <sup>3</sup> まで	375 円	1 m <sup>3</sup> につき	25 円
	湯屋用	200m <sup>3</sup> まで	4,000 円	1 m <sup>3</sup> につき	20 円
	官公署、学校、病院用	30m <sup>3</sup> まで	750 円	1 m <sup>3</sup> につき	25 円
	工業用	70m <sup>3</sup> まで	1,750 円	1 m <sup>3</sup> につき	25 円
	プール用	300m <sup>3</sup> まで	6,000 円	1 m <sup>3</sup> につき	20 円
	娯楽用	10m <sup>3</sup> まで	250 円	1 m <sup>3</sup> につき	25 円
	一時用	10m <sup>3</sup> まで	250 円	1 m <sup>3</sup> につき	25 円

(昭和51年 6 月以降)

区 分		基本使用量 1 か月につき		超過使用料	
		汚 水 量	使用料	汚 水 量	使用料
一般家庭 排除污水	上水道	10m <sup>3</sup> まで	500 円	1 m <sup>3</sup> につき	50 円
	井戸その他	2人まで	500 円	1 人につき	300 円
	上水道と井戸 その他の併用	上水道污水使用料に、世帯人員 3 人までは300円、 3 人をこえる場合は更に 1 人につき300円を合算する。			
一般家庭 以外の 排除污水	営業用	15m <sup>3</sup> まで	750 円	1 m <sup>3</sup> につき	50 円
	湯屋用	200m <sup>3</sup> まで	8,000 円	1 m <sup>3</sup> につき	40 円
	官公署、学校、病院用	30m <sup>3</sup> まで	1,500 円	1 m <sup>3</sup> につき	50 円
	工業用	70m <sup>3</sup> まで	3,500 円	1 m <sup>3</sup> につき	50 円
	プール用	300m <sup>3</sup> まで	12,000 円	1 m <sup>3</sup> につき	40 円
	娯楽用	10m <sup>3</sup> まで	500 円	1 m <sup>3</sup> につき	50 円
	一時用	10m <sup>3</sup> まで	500 円	1 m <sup>3</sup> につき	50 円

昭和59年 4 月 1 日からの下水道使用料の額は、複合用途が多くなり区分がつけにくくなったことから、一般用以下 8 用途を 3 用途に集約するとともに、その料金格差を使用水量により定めることとしました。また、汚水量が多くなるほど単価の高くなる累進制を採用することとしました。

(昭和59年6月以降)

(1か月当り)

区 分	基 本 使 用 料		超 過 使 用 料	
	汚 水 量	使 用 料	汚 水 量	1 m <sup>3</sup> につき
一般用	10m <sup>3</sup> まで	600 円	11m <sup>3</sup> ～20m <sup>3</sup>	65 円
			21m <sup>3</sup> ～30m <sup>3</sup>	70 円
			31m <sup>3</sup> ～40m <sup>3</sup>	75 円
			41m <sup>3</sup> ～50m <sup>3</sup>	80 円
			51m <sup>3</sup> 以上	85 円
湯屋用	200m <sup>3</sup> まで	8,000 円	201m <sup>3</sup> 以上	40 円
一時用	10m <sup>3</sup> まで	850 円	11m <sup>3</sup> 以上	85 円

(平成13年10月以降)

(1か月当り)

区 分	基 本 使 用 料		超 過 使 用 料	
	汚 水 量	使 用 料	汚 水 量	1 m <sup>3</sup> につき
一般用	10m <sup>3</sup> まで	715 円	11m <sup>3</sup> ～20m <sup>3</sup>	75 円
			21m <sup>3</sup> ～30m <sup>3</sup>	85 円
			31m <sup>3</sup> ～40m <sup>3</sup>	90 円
			41m <sup>3</sup> ～50m <sup>3</sup>	95 円
			51m <sup>3</sup> 以上	100 円
湯屋用	200m <sup>3</sup> まで	8,000 円	201m <sup>3</sup> 以上	40 円
一時用	10m <sup>3</sup> まで	1,010 円	11m <sup>3</sup> 以上	100 円

(平成15年3月以降)

(1か月当り)

区 分	基 本 使 用 料		超 過 使 用 料	
	汚 水 量	使 用 料	汚 水 量	1 m <sup>3</sup> につき
一般用	10m <sup>3</sup> まで	850 円	11m <sup>3</sup> ～20m <sup>3</sup>	90 円
			21m <sup>3</sup> ～30m <sup>3</sup>	100 円
			31m <sup>3</sup> ～40m <sup>3</sup>	105 円
			41m <sup>3</sup> ～50m <sup>3</sup>	115 円
			51m <sup>3</sup> 以上	120 円
湯屋用	200m <sup>3</sup> まで	8,000 円	201m <sup>3</sup> 以上	40 円
一時用	10m <sup>3</sup> まで	1,205 円	11m <sup>3</sup> 以上	120 円

(令和3年3月以降)

(1か月当り)

区分	基本使用料	従量使用料	
		汚水量	1 m <sup>3</sup> につき
一般用	950円	1 m <sup>3</sup> ～10 m <sup>3</sup>	10 円
		11 m <sup>3</sup> ～20 m <sup>3</sup>	120 円
		21 m <sup>3</sup> ～30 m <sup>3</sup>	130 円
		31 m <sup>3</sup> ～40 m <sup>3</sup>	140 円
		41 m <sup>3</sup> ～50 m <sup>3</sup>	150 円
		51 m <sup>3</sup> ～100 m <sup>3</sup>	160 円
		101 m <sup>3</sup> ～200 m <sup>3</sup>	165 円
		201 m <sup>3</sup> ～	170 円
湯屋用	8,150円	1 m <sup>3</sup> ～200 m <sup>3</sup>	5 円
		201 m <sup>3</sup> ～	40 円
一時用	1,350円	1 m <sup>3</sup> ～	170 円

(令和4年3月以降)

(1か月当り)

区分	基本使用料	従量使用料	
		汚水量	1 m <sup>3</sup> につき
一般用	1,100円	1 m <sup>3</sup> ～10 m <sup>3</sup>	25 円
		11 m <sup>3</sup> ～20 m <sup>3</sup>	130 円
		21 m <sup>3</sup> ～30 m <sup>3</sup>	140 円
		31 m <sup>3</sup> ～40 m <sup>3</sup>	150 円
		41 m <sup>3</sup> ～50 m <sup>3</sup>	160 円
		51 m <sup>3</sup> ～100 m <sup>3</sup>	170 円
		101 m <sup>3</sup> ～200 m <sup>3</sup>	180 円
		201 m <sup>3</sup> ～	190 円
湯屋用	8,250円	1 m <sup>3</sup> ～200 m <sup>3</sup>	5 円
		201 m <sup>3</sup> ～	45 円
一時用	1,450円	1 m <sup>3</sup> ～	190 円

- ① 一般用とは、一般家庭、営業、病院、工場、プール、娯楽用などで、一時用や湯屋用以外のすべてをいう。
- ② 一般家庭で井戸水を使用した場合の汚水量は、世帯員1人につき6 m<sup>3</sup>とするが、水道水と併用の場合は世帯員1人につき3 m<sup>3</sup>とする。(1か月当り)

## (4) 受益者負担金

### 〔受益者負担金制度〕

公共下水道は、道路や公園などのように誰もがいつでも利用できる公共施設とは異なり、その利益を受けるのは下水道が整備された区域内の土地所有者や地上権、賃借権などの権利を持った方に限られます。そのことから、下水道の整備を公費（税金）のみで賄うことは、下水道が整備されていない区域の人々にまで負担をかけ、公平を欠くことになります。

そのため、下水道を利用できるようになった区域の皆さんに下水道整備費の一部を負担していただくのが受益者負担金制度です。

※根拠法令……都市計画法第75条

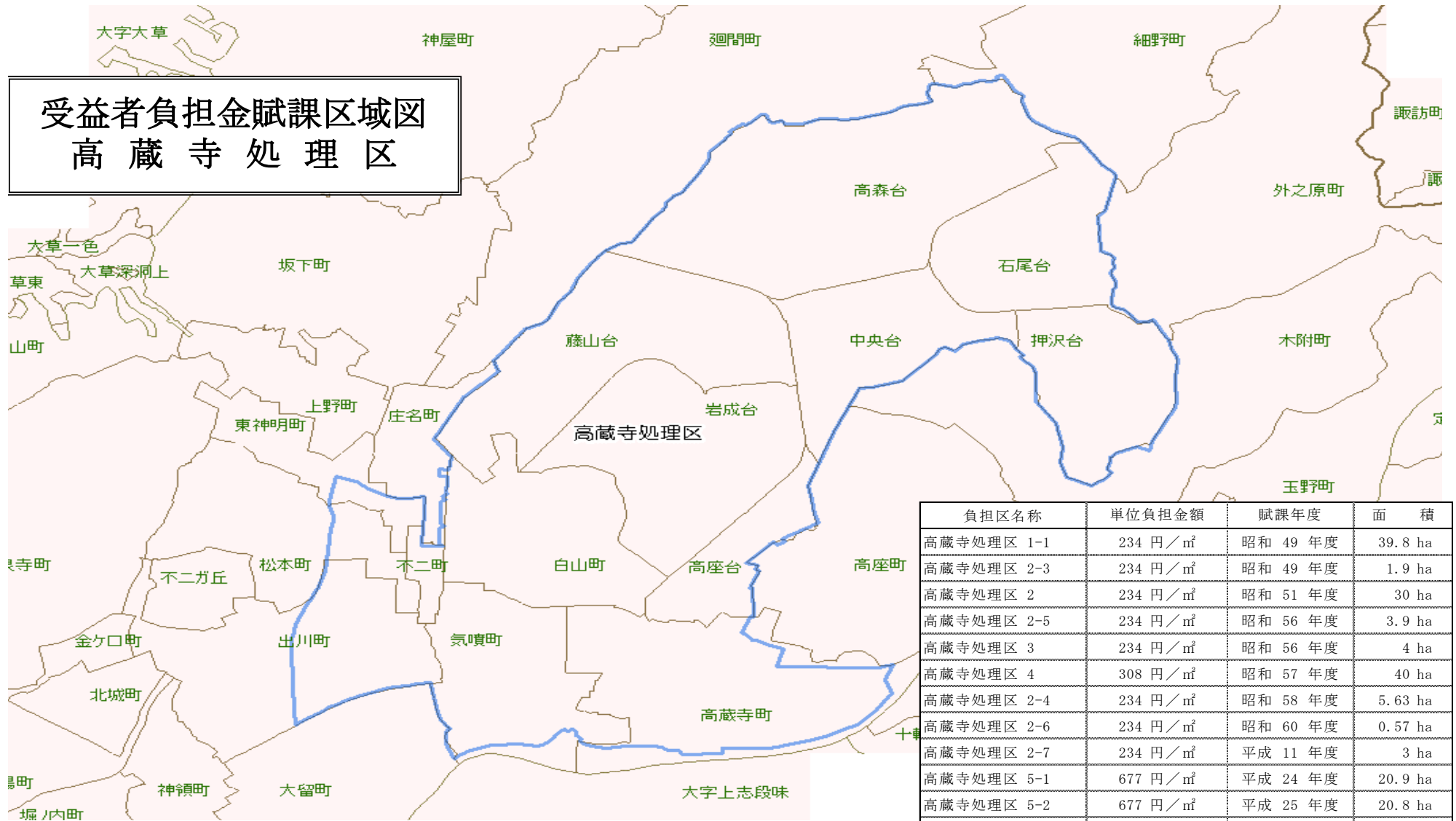
尾張都市計画下水道事業受益者負担に関する条例

### 〔高蔵寺処理区〕

年度	負担区名	賦課区域面積	負担金額	備 考
S49	1	39.8 ha	234 円/m <sup>2</sup>	高蔵寺町
	2-3	1.9 ha	234 円/m <sup>2</sup>	気噴町
S51	2	30.0 ha	234 円/m <sup>2</sup>	白山町、高蔵寺町、気噴町 外
S56	2-5	3.9 ha	234 円/m <sup>2</sup>	高蔵寺町
	3	4.0 ha	234 円/m <sup>2</sup>	高蔵寺町
S57	4	40.0 ha	308 円/m <sup>2</sup>	高蔵寺町北、気噴町北 外
S58	2-4	5.6 ha	234 円/m <sup>2</sup>	高蔵寺町、気噴町
S60	2-6	0.6 ha	234 円/m <sup>2</sup>	高蔵寺町、気噴町
H11	2-7	3.0 ha	234 円/m <sup>2</sup>	高蔵寺町
H24	5-1	20.9 ha	677 円/m <sup>2</sup>	東神明町、不二町、松本町
H25	5-2	20.8 ha	677 円/m <sup>2</sup>	出川町、不二町、気噴町
H26	5-3	19.8 ha	677 円/m <sup>2</sup>	出川町
H27	5-4	17.8 ha	677 円/m <sup>2</sup>	出川町、松本町、不二町、白山町、気噴町北
H28	5-5	16.7 ha	677 円/m <sup>2</sup>	出川町、松本町

※ 高蔵寺ニュータウン及び土地区画整理事業（高蔵寺駅前・白山・南気噴）は未掲載

# 受益者負担金賦課区域図 高蔵寺処理区



負担区名称	単位負担金額	賦課年度	面積
高蔵寺処理区 1-1	234 円/㎡	昭和 49 年度	39.8 ha
高蔵寺処理区 2-3	234 円/㎡	昭和 49 年度	1.9 ha
高蔵寺処理区 2	234 円/㎡	昭和 51 年度	30 ha
高蔵寺処理区 2-5	234 円/㎡	昭和 56 年度	3.9 ha
高蔵寺処理区 3	234 円/㎡	昭和 56 年度	4 ha
高蔵寺処理区 4	308 円/㎡	昭和 57 年度	40 ha
高蔵寺処理区 2-4	234 円/㎡	昭和 58 年度	5.63 ha
高蔵寺処理区 2-6	234 円/㎡	昭和 60 年度	0.57 ha
高蔵寺処理区 2-7	234 円/㎡	平成 11 年度	3 ha
高蔵寺処理区 5-1	677 円/㎡	平成 24 年度	20.9 ha
高蔵寺処理区 5-2	677 円/㎡	平成 25 年度	20.8 ha
高蔵寺処理区 5-3	677 円/㎡	平成 26 年度	19.8 ha
高蔵寺処理区 5-4	677 円/㎡	平成 27 年度	17.8 ha
高蔵寺処理区 5-5	677 円/㎡	平成 28 年度	16.7 ha

## 〔中央処理区〕

年度	負担区名	賦課区域面積	負担金額	備 考
S48	1-1	52.0 ha	242 円/m <sup>2</sup>	鳥居松町、八事町、月見町 外
S49	1-2	73.0 ha	242 円/m <sup>2</sup>	春見町、ことぶき町 外
S50	2	34.0 ha	235 円/m <sup>2</sup>	御幸町、勝川町
S51	3	98.0 ha	250 円/m <sup>2</sup>	弥生町、乙輪町、松新町 外
S52	4	110.0 ha	268 円/m <sup>2</sup>	関田町、林島町、柏井町 外
S53	5	38.0 ha	288 円/m <sup>2</sup>	菅大臣町、梅ヶ坪町 外
S54	6	37.0 ha	302 円/m <sup>2</sup>	六軒屋町、浅山町 外
S55	7	22.0 ha	308 円/m <sup>2</sup>	浅山町、篠木町
S56	8	42.0 ha	320 円/m <sup>2</sup>	勝川町、角崎町、柏井町
S57	10	17.0 ha	338 円/m <sup>2</sup>	柏井町、鳥居松町
S59	9	45.0	320 円/m <sup>2</sup>	勝川町、追進町、長塚町 外
	11	68.5 ha	400 円/m <sup>2</sup>	知多町、追進町、勝川町 外
S60	12	37.0	425 円/m <sup>2</sup>	勝川新町、天神町、神明町 外
	13	7.0 ha	425 円/m <sup>2</sup>	松新町、柏井町
S61	14	53.0	460 円/m <sup>2</sup>	妙慶町、若草通、八幡町 外
S62	15	102.0 ha	480 円/m <sup>2</sup>	八光町、柏原町、瑞穂通 外
S63	16	32.5 ha	500 円/m <sup>2</sup>	六軒屋町1、2、3、4丁目
	17	19.0 ha	390 円/m <sup>2</sup>	長塚町1丁目、勝川町1丁目
H2	18	9.0 ha	460 円/m <sup>2</sup>	勝川町、松新町、八光町 外
H3	19	46.8 ha	550 円/m <sup>2</sup>	南花長町、花長町、二子町 外
H4	20	42.4 ha	565 円/m <sup>2</sup>	花長町2丁目、味美町1、2、3丁目
H5	21	43.2 ha	580 円/m <sup>2</sup>	中新町1、2丁目、中野町1丁目、 二子町1、2丁目、南花長町
H6	22	35.6 ha	595 円/m <sup>2</sup>	味美白山町1、2丁目、中野町1、2丁目
H7	23-1	20.0 ha	595 円/m <sup>2</sup>	西本町1、2丁目
H8	23-2	31.0 ha	595 円/m <sup>2</sup>	西本町3丁目、味美西本町、上ノ町1丁目
H17	24	17.0 ha	645 円/m <sup>2</sup>	林島町2、3、4丁目、林島町字藤ノ木、 林島町字長田、小木田町

※ 土地区画整理事業（朝宮・勝川・勝川駅前）は未掲載

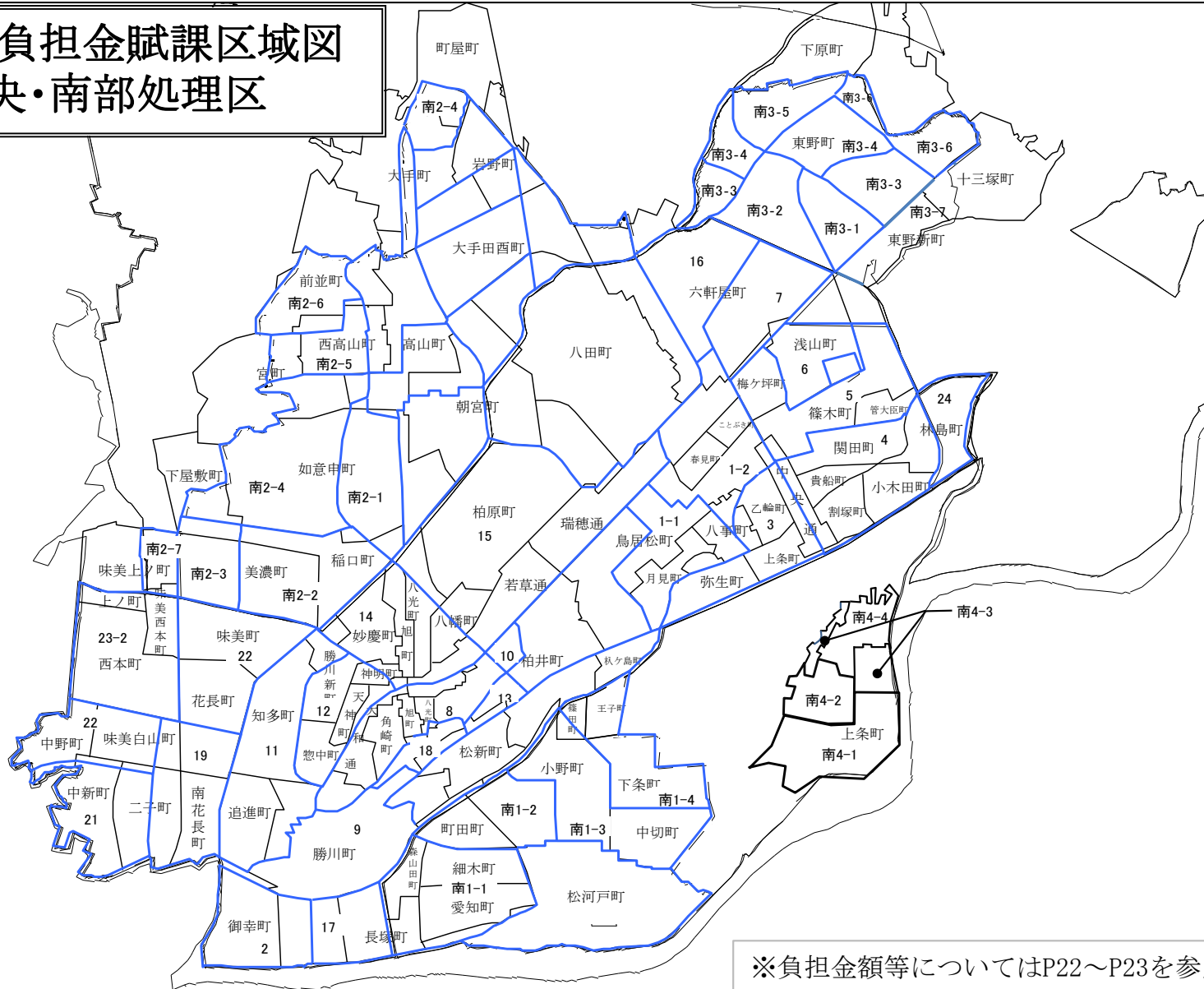


## 〔南部処理区〕

年度	負担区名	賦課区域面積	負担金額	備 考
H7	1	46.0 ha	563 円/㎡	細木町、愛知町、森山田町 外
H8	2-1	34.0 ha	600 円/㎡	如意申町 5～7 丁目
H9	2-2	48.4 ha	600 円/㎡	稲口町 2～4 丁目、美濃町 3 丁目
H10	2-3	36.3 ha	600 円/㎡	稲口町 1 丁目、美濃町 1・2 丁目外
H11	2-4	80.1 ha	600 円/㎡	如意申町 1～4 丁目、大手町 1・2 丁目外
H12	1-2	31.3 ha	563 円/㎡	小野町 1・2 丁目、町田町 1・2 丁目
H13	1-3	61.4 ha	563 円/㎡	小野町 3～6 丁目、下条町 2・3 丁目、 中切町 1～3 丁目、篠田町
H14	1-4	26.5 ha	563 円/㎡	下条町 1～3 丁目、王子町、篠田町
	2-5	25.9 ha	600 円/㎡	西高山町 1～3 丁目、宮町 3 丁目
H15	2-6	23.1 ha	600 円/㎡	前並町 1～3 丁目、西高山町 2 丁目
H16	2-7	9.6 ha	600 円/㎡	味美上ノ町、味美西本町、味美美濃町
	3-1	21.0 ha	645 円/㎡	東野町 8、9 丁目
H17	3-2	28.0 ha	645 円/㎡	東野町 1、2、10 丁目
H18	3-3	29.3 ha	645 円/㎡	東野町 6、7 丁目、東野町西 1 丁目
H19	3-4	30.5 ha	645 円/㎡	東野町 3 丁目、東野町西 2 丁目
H20	3-5	21.7 ha	645 円/㎡	東野町西 3 丁目、東野町 4 丁目の一部、下原町 の一部
H21	3-6	21.5 ha	645 円/㎡	東野町 4 丁目の一部、東野町 5 丁目
H22	3-7	17.9 ha	645 円/㎡	東野新町 1 丁目の一部、東野新町 2 丁目、十三 塚町 1 丁目の一部
R1	4-1	23.2 ha	677 円/㎡	上条町 9 丁目、上条町 10 丁目の一部、下条町字寺西、 下条町字東本の一部、下条町字寺前の一部、 下津町字北島の一部
R2	4-2	7.5 ha	677 円/㎡	上条町 6 丁目の一部、上条町 7 丁目の一部、 上条町 8 丁目の一部
R3	4-3	8.5 ha	677 円/㎡	上条町 4 丁目の一部、上条町 5 丁目の一部、 上条町 6 丁目の一部、上条町 7 丁目の一部 上条町 8 丁目の一部
R4	4-4	11.0 ha	677 円/㎡	上条町 5 丁目の一部、上条町 6 丁目の一部 上条町 7 丁目の一部、上条町 8 丁目の一部

※ 土地区画整理事業（朝宮・松河戸）は未掲載

# 受益者負担金賦課区域図 中央・南部処理区



※負担金額等についてはP22～P23を参照

〔受益者負担金納付状況〕

年度 \ 区分	調 定 額 (円)	収 納 額 (円)	滞 納 繰 越 額 (円)	収 納 率 (%)
平成3年度	105,141,240	104,015,560	1,125,680	98.9
平成4年度	159,817,990	158,115,250	1,702,740	98.9
平成5年度	922,281,720	919,782,580	2,499,140	99.7
平成6年度	800,233,140	796,942,740	3,290,400	99.6
平成7年度	999,329,640	995,928,150	3,401,490	99.7
平成8年度	364,245,890	359,886,370	4,359,520	98.8
平成9年度	292,140,770	287,632,650	4,508,120	98.5
平成10年度	328,921,050	325,447,820	3,473,230	98.9
平成11年度	453,426,191	451,094,021	2,332,170	99.5
平成12年度	162,515,650	160,148,370	2,367,280	98.5
平成13年度	227,533,760	224,831,760	2,702,000	98.8
平成14年度	179,761,160	177,114,330	2,646,830	98.5
平成15年度	204,876,400	201,039,580	3,836,820	98.1
平成16年度	165,203,060	163,255,220	1,947,840	98.8
平成17年度	212,177,640	211,054,110	1,123,530	99.5
平成18年度	193,131,300	192,516,080	615,220	99.7
平成19年度	153,478,090	153,118,500	359,590	99.8
平成20年度	100,984,830	100,880,410	104,420	99.9
平成21年度	66,913,590	66,913,590	0	100.0
平成22年度	64,103,825	64,103,825	0	100.0
平成23年度	1,480,640	1,480,640	0	100.0
平成24年度	61,604,600	61,500,440	104,160	99.8
平成25年度	62,191,470	61,409,150	782,320	98.7
平成26年度	72,770,100	71,855,810	914,290	98.7
平成27年度	92,847,510	91,404,590	1,442,920	98.4
平成28年度	82,015,780	81,016,540	999,240	98.8
平成29年度	30,685,490	29,711,900	973,590	96.8
平成30年度	28,148,710	27,394,370	754,340	97.3
令和元年度	83,470,940	82,581,470	889,470	98.9
令和2年度	46,600,100	46,355,800	244,300	99.5
令和3年度	56,673,740	55,575,190	1,098,550	98.1
令和4年度	62,251,380	61,763,070	488,310	99.2

## (5) 水洗便所改造資金貸付金

### 〔貸付制度〕

水洗便所の普及を促進し、環境衛生の向上を図ることを目的として公共下水道の供用開始区域内で、くみ取便所、またはし尿浄化槽便所を下水道に接続する方のために、その改造に係る費用に対しての貸付制度があります。

なお、内容については次のとおりです。

### 〔貸付対象者〕

- ① 処理区域内にある家屋の所有者又は占有者（当該改造について所有者の同意を得た場合に限る。）であること。
- ② 市税及び下水道事業受益者負担金を完納していること。
- ③ 自己資金のみでは、工事に要する費用を一時に負担することが困難であること。
- ④ 貸付けを受けた資金の償還能力を有すること。
- ⑤ 連帯保証人（独立の生計を営み、住所を有する市町村税を完納している人）があること。
- ⑥ 供用開始の告示の日から3年以内に改造すること。（相当の理由がある場合は、期間を延長することができる。）

### 〔貸付内容〕

- |        |                    |       |            |
|--------|--------------------|-------|------------|
| ① 貸付金額 | くみ取便所の改造           | 1件につき | 600,000円以内 |
|        | し尿浄化槽便所の改造         | 1件につき | 400,000円以内 |
| ② 利 息  | 無利息                |       |            |
| ③ 償還方法 | 貸付の翌月から48か月の均等月賦償還 |       |            |

〔貸付条例の改正経緯〕

施行日	昭和51年4月1日	昭和53年4月1日	昭和54年7月11日
貸付上限額（円）	150,000	180,000	-
償還期間（月）	30	30	-
改正内容	くみ取便所を水洗式にするための便器、洗浄用具及びこれに伴う給排水管の工事を対象に、貸付条例を制定。	貸付上限額の引き上げ。	供用開始後3年以内の工事に貸付対象を限定していたものを最大3年間延長できるように改正。

施行日	昭和60年4月1日	平成12年4月1日	平成15年4月1日	平成18年4月1日	平成23年4月1日	
貸付上限	くみ取便所	240,000	450,000	-	600,000	-
	し尿浄化槽便所	120,000	270,000	-	400,000	-
償還期間（月）	30	36	-	48	-	
改正内容	し尿浄化槽便所を追加対象とし併せてくみ取便所の貸付上限額を引き上げる。	貸付上限額の引き上げ、及び償還期間の延長。 H12. 4. 1～ H15. 3. 31の貸付申請に対し、「期間延長は最大3年」の規定を取り払う。	H15. 4. 1～ H18. 3. 31の貸付申請に対し、「期間延長は最大3年」の規定を取り払う。	貸付対象工事の拡大、及び貸付上限額の引き上げ、並びに償還期間の延長。 「期間延長は最大3年」の規定を削除。	連帯保証人の市内居住要件を撤廃。	

〔令和4年度貸付基金の運用状況〕

（基金総額 100,000,000円）

（単位：円）

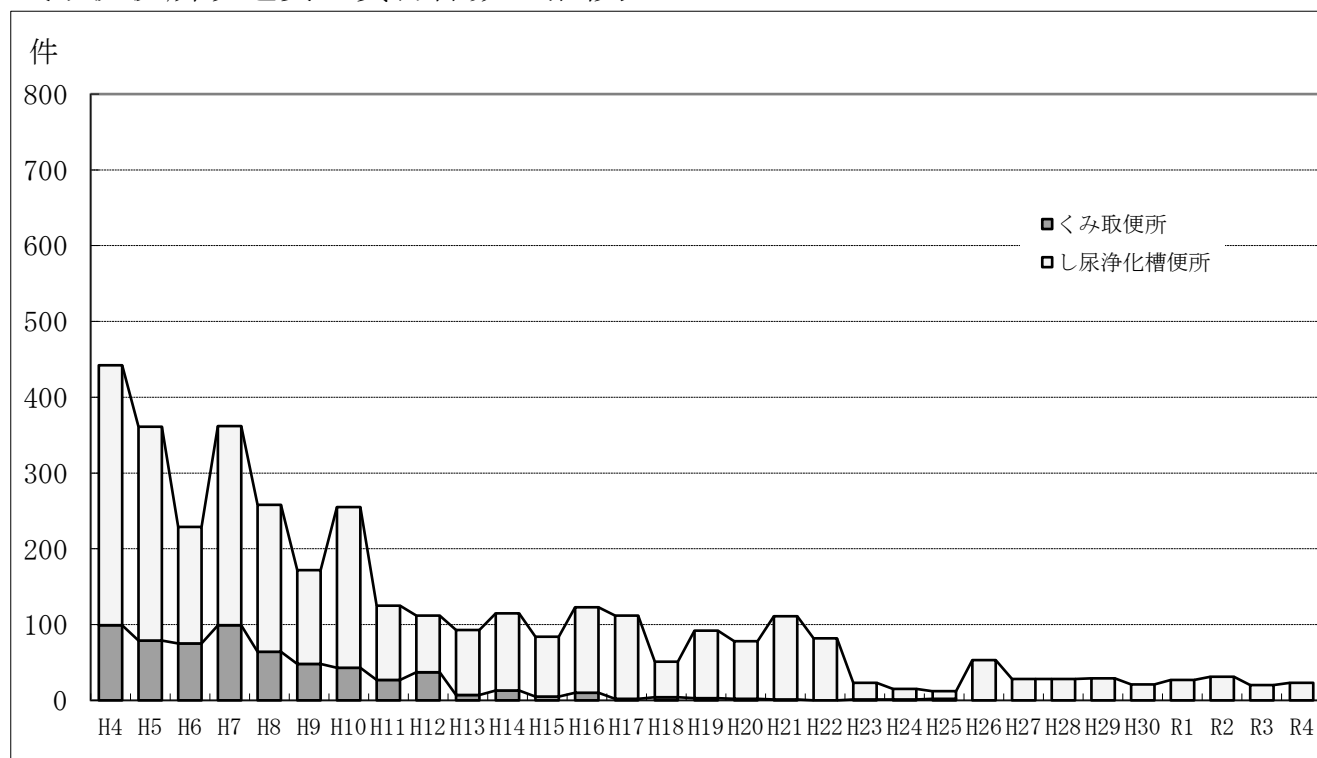
前年度末現在高	90,061,900
年度中貸付額	2,879,000
年度中償還額	6,072,100
本年度末現在高	93,255,000
債権未償還残高	6,745,000

〔貸付の状況〕

(単位：円)

年度	くみ取便所		し尿浄化槽便所		合計	
	件数	貸付額	件数	貸付額	件数	貸付額
H4	99	23,736,000	343	35,510,000	442	59,246,000
H5	79	18,887,000	282	28,864,000	361	47,751,000
H6	75	17,961,000	154	14,711,000	229	32,672,000
H7	99	23,637,000	263	27,699,000	362	51,336,000
H8	64	15,258,000	194	21,205,000	258	36,463,000
H9	48	11,452,000	124	13,817,000	172	25,269,000
H10	43	10,320,000	212	22,599,000	255	32,919,000
H11	27	6,288,000	98	11,052,000	125	17,340,000
H12	37	11,765,000	75	12,456,000	112	24,221,000
H13	7	2,810,000	86	12,761,000	93	15,571,000
H14	13	4,813,000	102	18,306,000	115	23,119,000
H15	5	2,025,000	79	16,536,000	84	18,561,000
H16	10	3,500,000	113	15,066,000	123	18,566,000
H17	2	731,000	110	14,200,000	112	14,931,000
H18	4	2,836,000	47	9,538,000	51	12,374,000
H19	3	1,169,000	89	19,761,000	92	20,930,000
H20	2	851,000	76	15,092,000	78	15,943,000
H21	1	600,000	110	17,551,000	111	18,151,000
H22	0	0	82	16,512,000	82	16,512,000
H23	1	296,000	22	5,086,000	23	5,382,000
H24	1	589,000	14	4,368,000	15	4,957,000
H25	2	1,023,000	10	3,200,000	12	4,223,000
H26	0	0	53	10,807,000	53	10,807,000
H27	0	0	28	5,741,000	28	5,741,000
H28	0	0	28	3,631,000	28	3,631,000
H29	0	0	29	4,506,000	29	4,506,000
H30	0	0	21	4,265,000	21	4,265,000
R1	3	1,314,000	27	5,703,000	30	7,017,000
R2	1	300,000	31	7,722,000	32	8,022,000
R3	0	0	20	3,285,000	20	3,285,000
R4	0	0	23	2,879,000	23	2,879,000

〔水洗便所改造資金貸付件数の推移〕



## 6 施設の状況

### (1) 管渠

種別		項目	下水道 基本計画											進捗率			
				H25年度迄	H26年度迄	H27年度迄	H28年度迄	H29年度迄	H30年度迄	R元年度迄	R2年度迄	R3年度迄	R4年度		R4年度迄		
汚水	処理区 中央	面積	1484ha	1,271.40ha	1,271.40ha	1,271.40ha	1,271.40ha	1,271.40ha	1,271.40ha	1,271.40ha	1,271.40ha	1,271.40ha	1,271.40ha	0.00ha	1,271.40ha	85.7%	
		管路	-	402.09km	402.54km	402.85km	402.89km	402.88km	402.94km	403.08km	403.22km	403.22km	403.22km	0.00km	403.22km	-	
	処理区 南部	旧高蔵寺 処理区	面積	1249ha	963.50ha	984.30ha	1,004.10ha	1,021.90ha	1,038.60ha	1,038.60ha	1,038.60ha	1,038.60ha	1,038.60ha	1,038.60ha	0.00ha	1,038.60ha	83.2%
		管路	-	222.16km	228.86km	235.40km	241.24km	246.27km	246.16km	246.47km	246.78km	246.90km	246.90km	0.01km	246.91km	-	
	処理区 南部	処旧 理南区部	面積	1954ha	890.16ha	890.74ha	890.85ha	890.85ha	890.85ha	910.05ha	923.00ha	931.50ha	942.50ha	942.50ha	7.00ha	949.50ha	48.6%
		管路	-	285.68km	285.85km	286.13km	287.21km	287.51km	291.46km	296.22km	300.46km	302.67km	302.67km	2.88km	305.55km	-	
	合計		面積	4687ha	3,125.06ha	3,146.44ha	3,166.35ha	3,184.15ha	3,200.85ha	3,220.05ha	3,233.00ha	3,241.50ha	3,252.50ha	3,252.50ha	7.00ha	3,259.50ha	69.5%
	管路		-	909.93km	917.25km	924.38km	931.34km	936.66km	940.56km	945.77km	950.46km	952.79km	952.79km	2.89km	955.68km	-	
雨水	面積		4687ha	3,158.90ha	3,179.70ha	3,199.50ha	3,217.30ha	3,234.00ha	3,253.20ha	3,266.15ha	3,274.65ha	3,285.65ha	3,285.65ha	7.00ha	3,292.65ha	70.3%	
	管路		-	334.07km	334.19km	334.20km	334.56km	335.55km	336.89km	336.89km	341.18km	346.12km	346.12km	2.69km	348.81km	-	

※ 各処理区の計画面積は少数第一位を切り上げ表記してあります。

## (2) 浄化センター

現在、3処理区でそれぞれ高蔵寺、勝西、南部の3つの処理場が稼動し、快適な都市生活環境の確保と公共用水域の水質汚濁防止に努めています。

### ア 施設概要

項目	高蔵寺浄化センター	勝西浄化センター	南部浄化センター
所在地	気噴町6丁目1番地5	御幸町2丁目1番地1	松河戸町1丁目1番地1
敷地面積	406アール	239アール	356.8アール
下水排除方式	分流式	分流式	分流式
下水処理方式	標準活性汚泥法	標準活性汚泥法	1系 標準活性汚泥法 2系 凝集剤併用ステップ 流入式3段硝化脱窒法
放流先	一級河川庄内川水系新繁田川	一級河川庄内川水系八田川	一級河川庄内川水系庄内川
供用開始年月日	昭和43年5月18日	昭和51年6月1日	平成9年3月31日

### イ 年間流入汚水有収水量

項目	高蔵寺浄化センター		勝西浄化センター		南部浄化センター	
	(m <sup>3</sup> /年)	(ℓ/人/日)	(m <sup>3</sup> /年)	(ℓ/人/日)	(m <sup>3</sup> /年)	(ℓ/人/日)
流入汚水量	6,803,120	301	13,408,890	424	6,469,980	312
有収水量	6,148,578	272	9,005,678	285	6,459,584	312
無収水量	654,542	29	4,403,212	139	10,396	1

### ウ 現有施設能力と実施設処理値比較

項目	高蔵寺浄化センター			勝西浄化センター			南部浄化センター		
	人口 (人)	平均流入 汚水量 (m <sup>3</sup> /日)	最大 汚水量 (m <sup>3</sup> /日)	人口 (人)	平均流入 汚水量 (m <sup>3</sup> /日)	最大 汚水量 (m <sup>3</sup> /日)	人口 (人)	平均流入 汚水量 (m <sup>3</sup> /日)	最大 汚水量 (m <sup>3</sup> /日)
現有施設能力			36,600			49,550			28,700
今年平均 実処理値	61,917	18,639	(晴天時最大) 31,540	86,551	36,737	(晴天時最大) 52,890	56,751	17,726	(晴天時最大) 23,120



項 目			高蔵寺浄化センター		勝西浄化センター		南部浄化センター				
			汚泥量 (m <sup>3</sup> /日)	含水率 (%)	汚泥量 (m <sup>3</sup> /日)	含水率 (%)	汚泥量 (m <sup>3</sup> /日)	含水率 (%)			
発 生 汚 泥 量	事業計画	生	190	98.0	603	99.0	229	98.0			
	施設能力	余 剩	312	99.5	305	99.0	526	99.5			
	今年平均	生	617	99.6	1,388	99.6	266	99.0			
	実処理値	余 剩	210	99.2	323	99.4	274	99.5			
			重 力			汚 泥					
			濃縮前 (m <sup>3</sup> /日)	濃縮後 (m <sup>3</sup> /日)	含水率 (%)	濃縮前 (m <sup>3</sup> /日)	濃縮後 (m <sup>3</sup> /日)	含水率 (%)	濃縮前 (m <sup>3</sup> /日)	濃縮後 (m <sup>3</sup> /日)	含水率 (%)
濃 縮 槽	事業計画	生	190	152	97.5	908	363	97.5	755	192	97.0
	施設能力	余 剩	—	—	—	—	—	—	—	—	—
	今年平均	生	617	83	97.7	1,711	233	97.6	540	189	98.2
	実処理値	余 剩	0	—	—	—	—	—	—	—	—
			濃縮前 (m <sup>3</sup> /日)	濃縮後 (m <sup>3</sup> /日)	含水率 (%)	濃縮前 (m <sup>3</sup> /日)	濃縮後 (m <sup>3</sup> /日)	含水率 (%)	濃縮前 (m <sup>3</sup> /日)	濃縮後 (m <sup>3</sup> /日)	含水率 (%)
			事業計画	生	—	39	96.0	—	—	—	—
機 械 濃 縮 機	施設能力	余 剩	312	—	—	—	—	—	—	—	—
	今年平均	生	—	54	97.1	—	—	—	—	—	—
	実処理値	余 剩	210	—	—	—	—	—	—	—	—
				濃縮後 (m <sup>3</sup> /日)	含水率 (%)	濃縮後 (m <sup>3</sup> /日)	含水率 (%)	濃縮後 (m <sup>3</sup> /日)	含水率 (%)		
事業計画				生	191	97.1	363	97.5	192	97.0	
濃 縮 汚 泥 量	施設能力	余 剩	—	—	—	—	—	—			
	今年平均	生	137	97.5	233	97.6	189	98.2			
	実処理値	余 剩	—	—	—	—	—	—			
				ケーキ量 (t/日)	含水率 (%)	ケーキ量 (t/日)	含水率 (%)	ケーキ量 (t/日)	含水率 (%)		
事業計画				生	21.5	79.0	33.0	80.0	26.2	79.4	
脱 水 機	施設能力	余 剩	—	—	—	—	—	—			
	今年平均	生	12.9	74.7	19.5	74.4	12.6	74.5			
	実処理値	余 剩	—	—	—	—	—	—			

エ 水質及び除去率

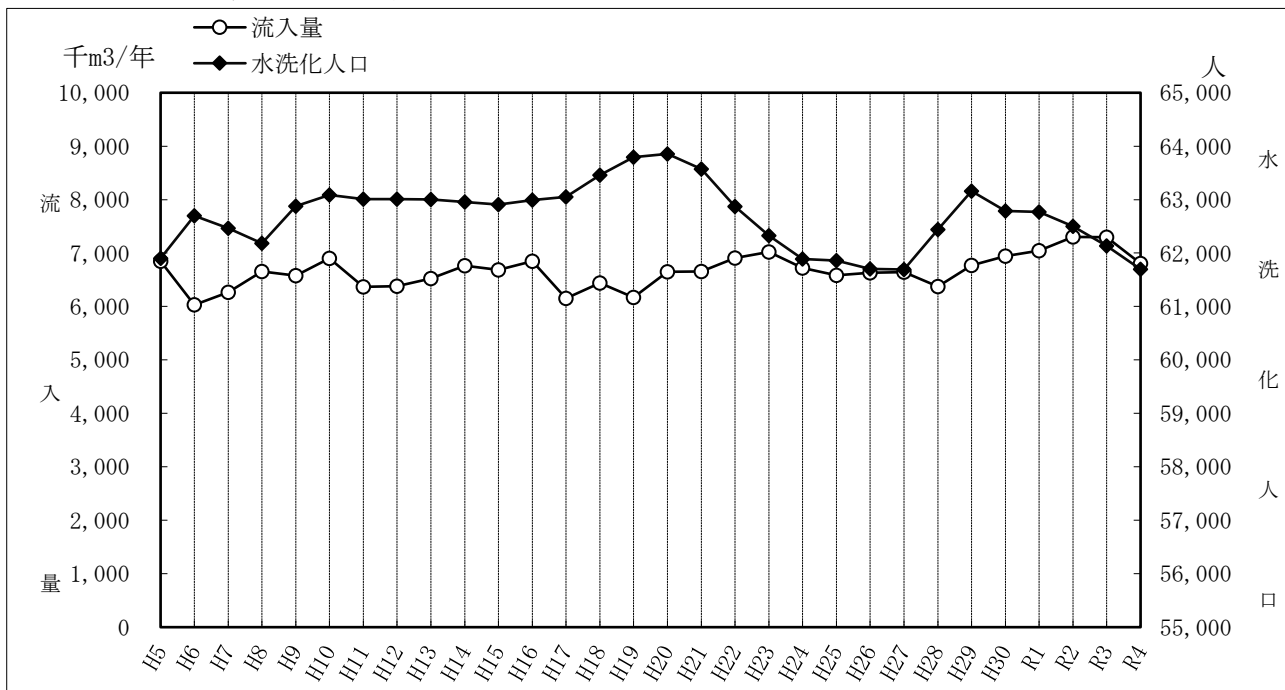
	項目	単位	高蔵寺浄化センター				勝西浄化センター				南部浄化センター					
			流入水	初沈水	放流水	除去率	流入水	初沈水		放流水	除去率	流入水	初沈水		放流水	除去率
								1P	2P				1系	2系		
混合試験	BOD	mg/ℓ	130	87	8.8	93%	130	76	72	6.1	95%	180	100	100	3.5	98%
	COD	mg/ℓ	90	63	13	86%	79	55	52	9.9	87%	110	70	70	8.7	92%
	SS	mg/ℓ	130	37	<5	>96%	100	31	30	<5	>95%	130	40	40	<5	>96%
	T-N	mg/ℓ	34	31	17	50%	24	23	21	9.9	59%	34	30	30	11	68%
	T-P	mg/ℓ	3.4	3.5	0.38	89%	3.2	3.4	2.8	0.81	75%	5.0	4.3	4.2	0.35	93%

オ 原単位及び単価等

項目		単位	高蔵寺浄化センター		勝西浄化センター		南部浄化センター	
			R4年度	R3年度	R4年度	R3年度	R4年度	R3年度
1人1日平均流入		ℓ	301	321	424	406	312	327
流入 1,000 m <sup>3</sup> 当り 発生量	生汚泥	m <sup>3</sup>	33.1	32.2	37.8	44.9	15.0	14.5
	余剰汚泥	m <sup>3</sup>	11.2	13.4	8.8	10.3	15.5	15.0
	濃縮汚泥	m <sup>3</sup>	7.3	7.2	6.3	6.8	10.7	9.8
	脱水ケーキ	t	0.7	0.7	0.5	0.6	0.7	0.7
	沈砂	kg	1.3	1.0	0.6	0.4	17.4	0.3
	しき(砂も含)	kg	1.9	1.4	0.5	0.8	0.5	0.3
電力原単位		kWh/m <sup>3</sup>	0.47	0.46	0.36	0.37	0.60	0.57
ケーキ1t当り	高分子凝集剤	kg/t	2.5	2.4	1.6	1.5	1.7	2.0
薬品使用量	助剤ホリ鉄	kg/t	27.9	29.7	—	—	—	—
放流水次亜塩注入量		g/m <sup>3</sup>	1.3	1.2	1.1	1.4	1.4	1.4
ケーキ運搬処分単価		円/t	22,836	22,836	22,836	22,836	22,836	22,836
脱水ケーキ処分量		t/年	4,716	4,759	7,122	7,411	4,606	4,471
沈砂・しき処分量		t/年	22.21	17.34	14.59	15.59	115.45	3.97

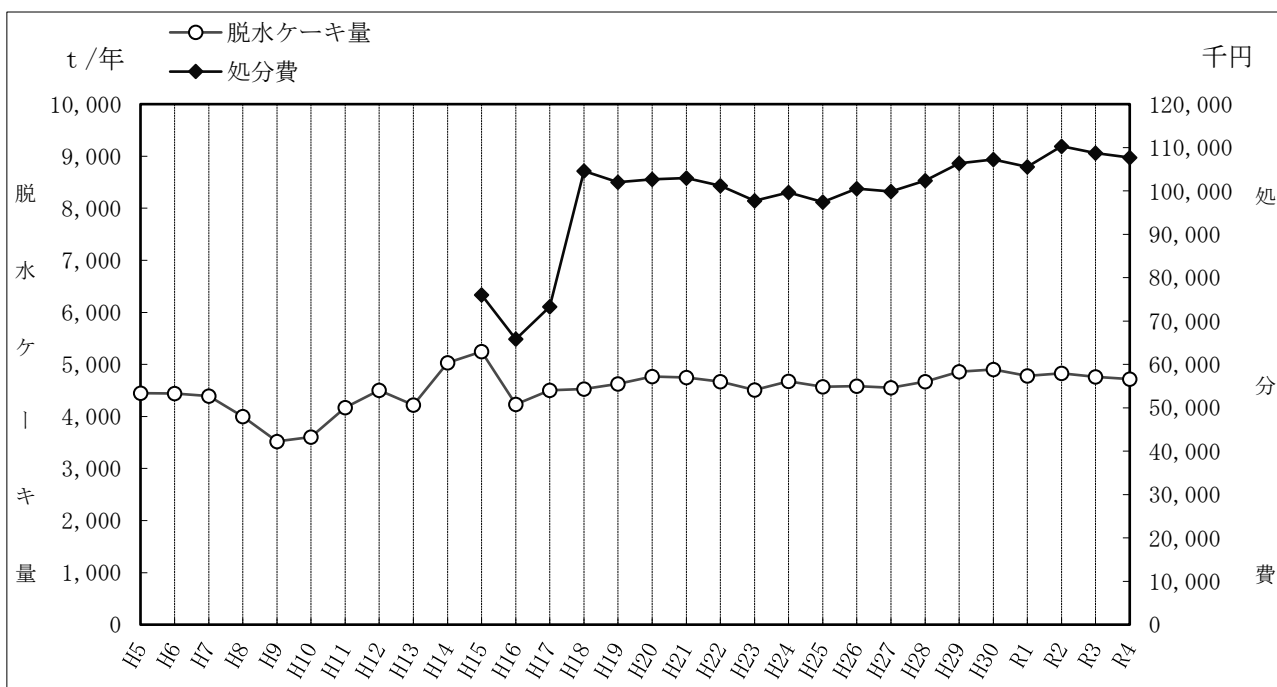
〔高蔵寺浄化センター〕

流入量と水洗化人口の推移



	H5	H6	H7	H8	H9	H10	H11	H12	H13	H14	H15	H16	H17	H18	H19
流入量	6,850	6,030	6,264	6,653	6,575	6,903	6,370	6,380	6,524	6,761	6,684	6,850	6,153	6,440	6,169
水洗化人口	61,900	62,700	62,466	62,183	62,879	63,089	63,007	63,011	63,004	62,955	62,907	62,989	63,051	63,460	63,792
	H20	H21	H22	H23	H24	H25	H26	H27	H28	H29	H30	R1	R2	R3	R4
流入量	6,647	6,653	6,905	7,023	6,719	6,585	6,632	6,642	6,376	6,770	6,946	7,042	7,302	7,299	6,803
水洗化人口	63,856	63,570	62,874	62,328	61,888	61,860	61,701	61,692	62,439	63,160	62,788	62,769	62,498	62,134	61,699

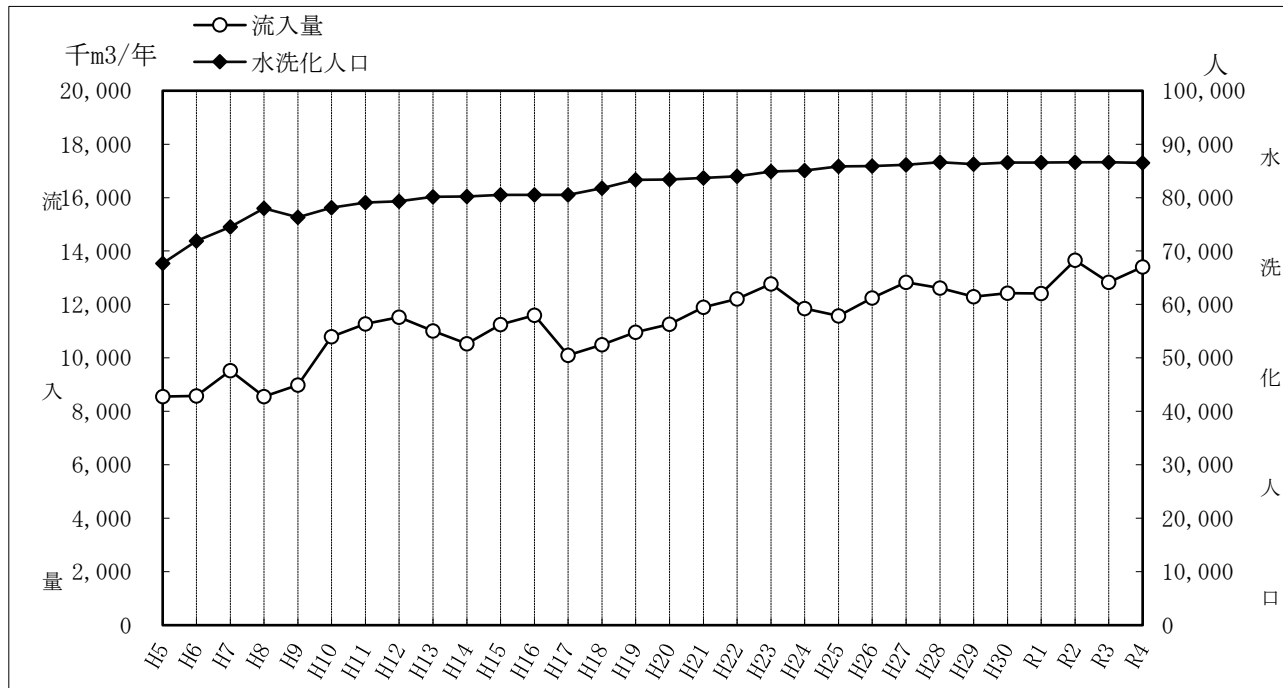
脱水ケーキ量と処分費の推移



	H5	H6	H7	H8	H9	H10	H11	H12	H13	H14	H15	H16	H17	H18	H19
脱水ケーキ量	4,450	4,440	4,389	3,998	3,521	3,606	4,169	4,500	4,217	5,030	5,246	4,235	4,503	4,527	4,626
処分費	0	0	0	0	0	0	0	0	0	0	76,020	65,812	73,286	104,584	102,013
	H20	H21	H22	H23	H24	H25	H26	H27	H28	H29	H30	R1	R2	R3	R4
脱水ケーキ量	4,770	4,748	4,667	4,507	4,674	4,572	4,584	4,553	4,669	4,860	4,901	4,778	4,830	4,759	4,716
処分費	102,680	102,959	101,181	97,736	99,629	97,462	100,505	99,835	102,376	106,357	107,238	105,516	110,307	108,689	107,709

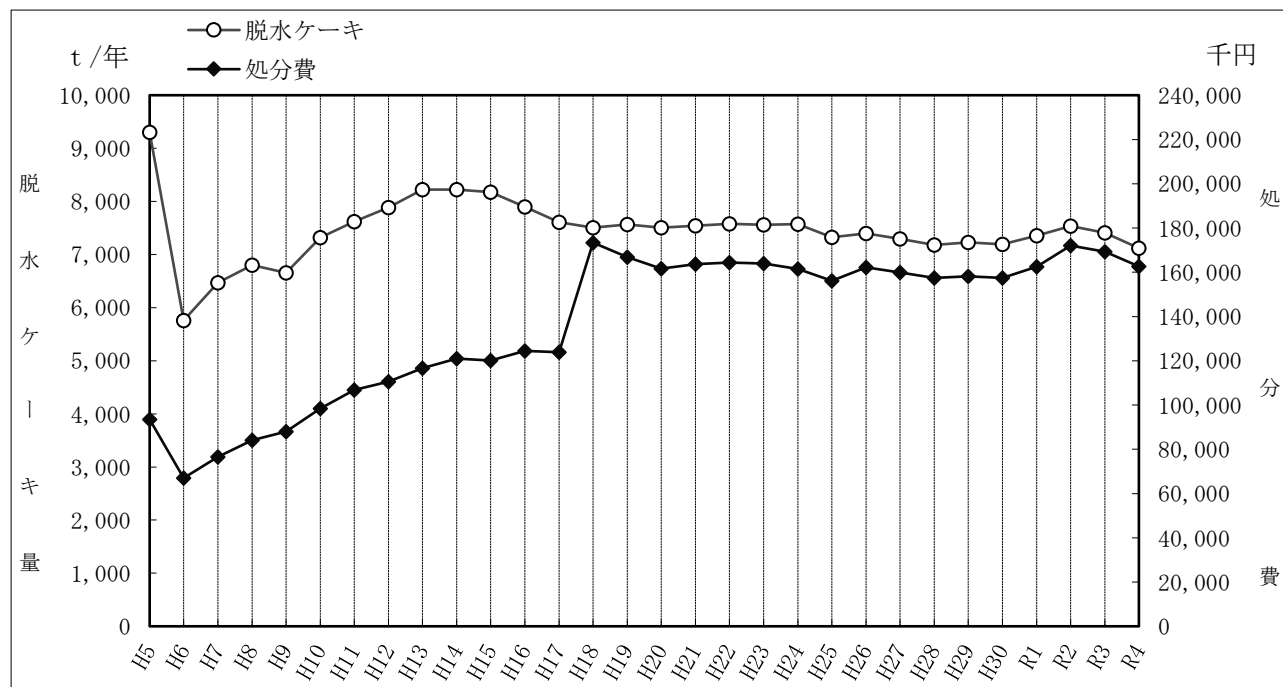
[勝西浄化センター]

流入量と水洗化人口の推移



	H5	H6	H7	H8	H9	H10	H11	H12	H13	H14	H15	H16	H17	H18	H19
流入量	8,560	8,580	9,529	8,555	8,982	10,798	11,274	11,531	11,009	10,528	11,251	11,602	10,101	10,496	10,968
水洗化人口	67,700	71,900	74,504	77,973	76,343	78,089	79,082	79,342	80,140	80,224	80,512	80,518	80,529	81,768	83,304
	H20	H21	H22	H23	H24	H25	H26	H27	H28	H29	H30	R1	R2	R3	R4
流入量	11,267	11,898	12,207	12,774	11,850	11,580	12,250	12,828	12,622	12,292	12,422	12,409	13,655	12,831	13,408
水洗化人口	83,409	83,702	83,958	84,911	85,050	85,847	85,882	86,169	86,597	86,270	86,558	86,574	86,612	86,599	86,503

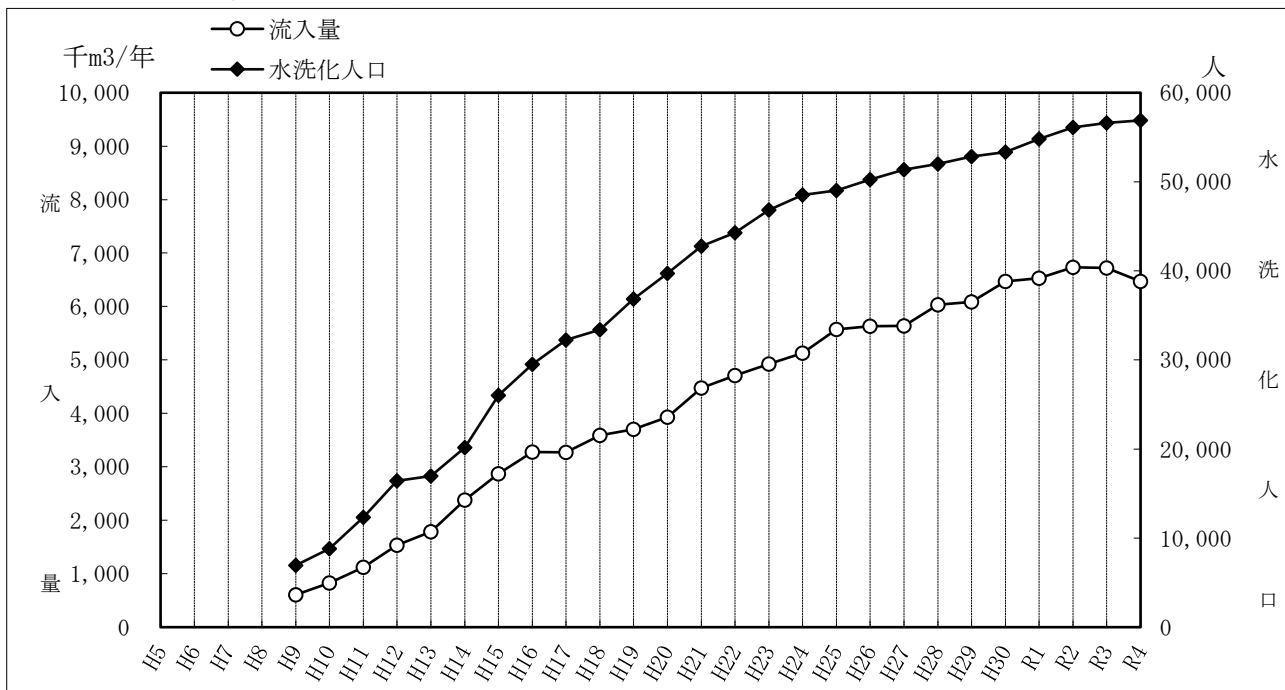
脱水ケーキ量と処分費の推移



	H5	H6	H7	H8	H9	H10	H11	H12	H13	H14	H15	H16	H17	H18	H19
脱水ケーキ量	9,300	5,760	6,468	6,803	6,656	7,320	7,620	7,885	8,224	8,225	8,173	7,898	7,610	7,506	7,566
処分費	93,500	67,000	76,613	84,085	88,059	98,382	106,807	110,520	116,575	120,911	120,139	124,400	123,851	173,394	166,836
	H20	H21	H22	H23	H24	H25	H26	H27	H28	H29	H30	R1	R2	R3	R4
脱水ケーキ量	7,509	7,545	7,580	7,562	7,573	7,327	7,398	7,294	7,179	7,229	7,195	7,355	7,536	7,411	7,122
処分費	161,647	163,604	164,367	163,961	161,430	156,192	162,205	159,922	157,407	158,170	157,452	162,476	172,103	169,240	162,651

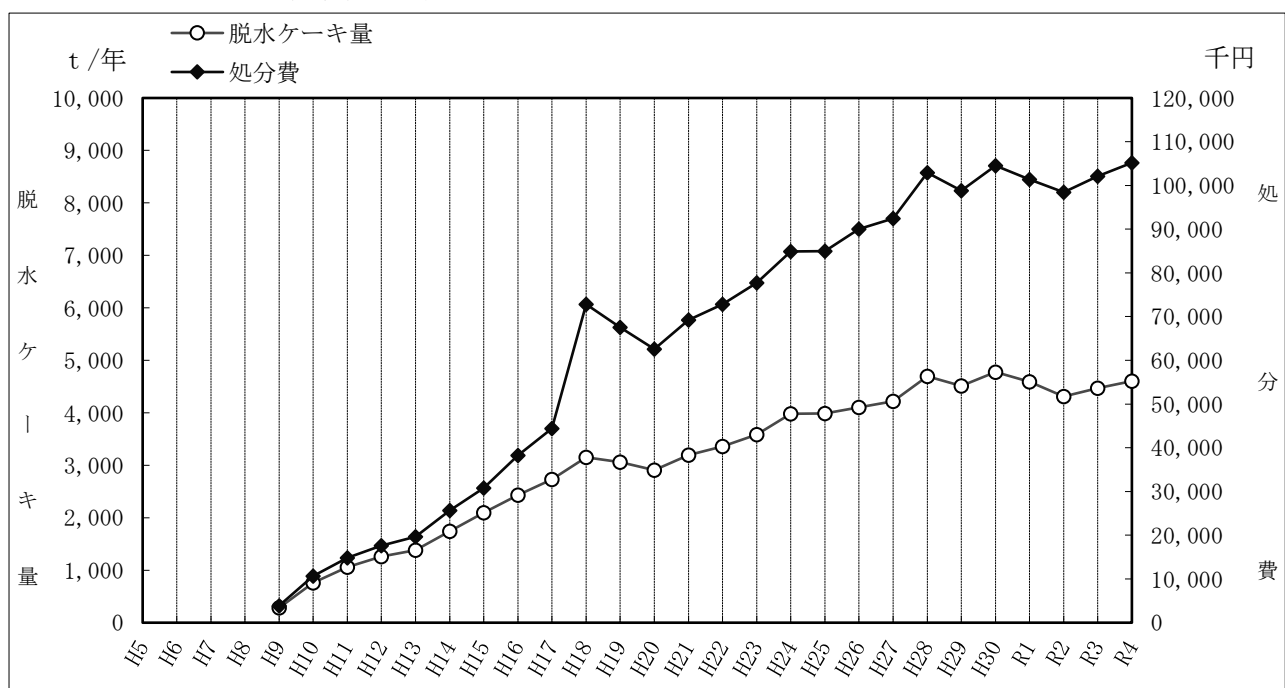
〔南部浄化センター〕

流入量と水洗化人口の推移



	H5	H6	H7	H8	H9	H10	H11	H12	H13	H14	H15	H16	H17	H18	H19
流入量	0	0	0	0	606	828	1,119	1,532	1,786	2,376	2,869	3,275	3,272	3,590	3,705
水洗化人口	0	0	0	0	6,945	8,826	12,327	16,420	16,983	20,181	26,035	29,521	32,251	33,376	36,838
	H20	H21	H22	H23	H24	H25	H26	H27	H28	H29	H30	R1	R2	R3	R4
流入量	3,930	4,478	4,706	4,923	5,131	5,572	5,632	5,640	6,035	6,087	6,468	6,531	6,734	6,722	6,470
水洗化人口	39,728	42,763	44,294	46,827	48,518	49,015	50,252	51,371	51,995	52,836	53,354	54,821	56,122	56,608	56,894

脱水ケーキ量と処分費の推移



	H5	H6	H7	H8	H9	H10	H11	H12	H13	H14	H15	H16	H17	H18	H19
脱水ケーキ量	0	0	0	0	282	763	1,056	1,258	1,385	1,745	2,094	2,431	2,728	3,152	3,063
処分費	0	0	0	0	3,879	10,655	14,800	17,637	19,631	25,652	30,793	38,295	44,411	72,830	67,549
	H20	H21	H22	H23	H24	H25	H26	H27	H28	H29	H30	R1	R2	R3	R4
脱水ケーキ量	2,907	3,193	3,360	3,585	3,983	3,986	4,105	4,217	4,694	4,515	4,777	4,592	4,310	4,471	4,606
処分費	62,578	69,249	72,851	77,741	84,908	84,982	90,002	92,467	102,912	98,799	104,532	101,392	98,416	102,109	105,187

### (3) 排水ポンプ場

No.	ポンプ場名 所在地	ポンプ設備	揚水量	排水区域	供用開始
1	勝西ポンプ場 春日井市御幸町	横軸斜流ポンプ 口径φ800 2台	145m <sup>3</sup> /min	49 ha	昭和43年3月
2	南部ポンプ場 春日井市松河戸町	立軸斜流ポンプ 口径φ1500 3台 口径φ800 1台	870m <sup>3</sup> /min	198 ha	平成9年3月
		口径φ1500 3台	870m <sup>3</sup> /min		令和元年6月
3	熊野桜佐ポンプ場 春日井市桜佐町	立軸斜流ポンプ 口径φ1500 2台 口径φ900 1台	744m <sup>3</sup> /min	132 ha	令和5年4月

### (4) 調整池

No.	調整池名 所在地	容量	集水区域	供用開始
1	大手調整池 春日井市大手町	900m <sup>3</sup>	15.35 ha	平成16年4月
2	朝日出公園調整池 春日井市大手町	900m <sup>3</sup>	4.51 ha	平成24年3月
3	大手小学校調整池 春日井市大手町	11,000m <sup>3</sup>	20.78 ha	平成27年3月
4	地藏ヶ池公園調整池 春日井市勝川町	6,300m <sup>3</sup>	49.70 ha	平成31年3月

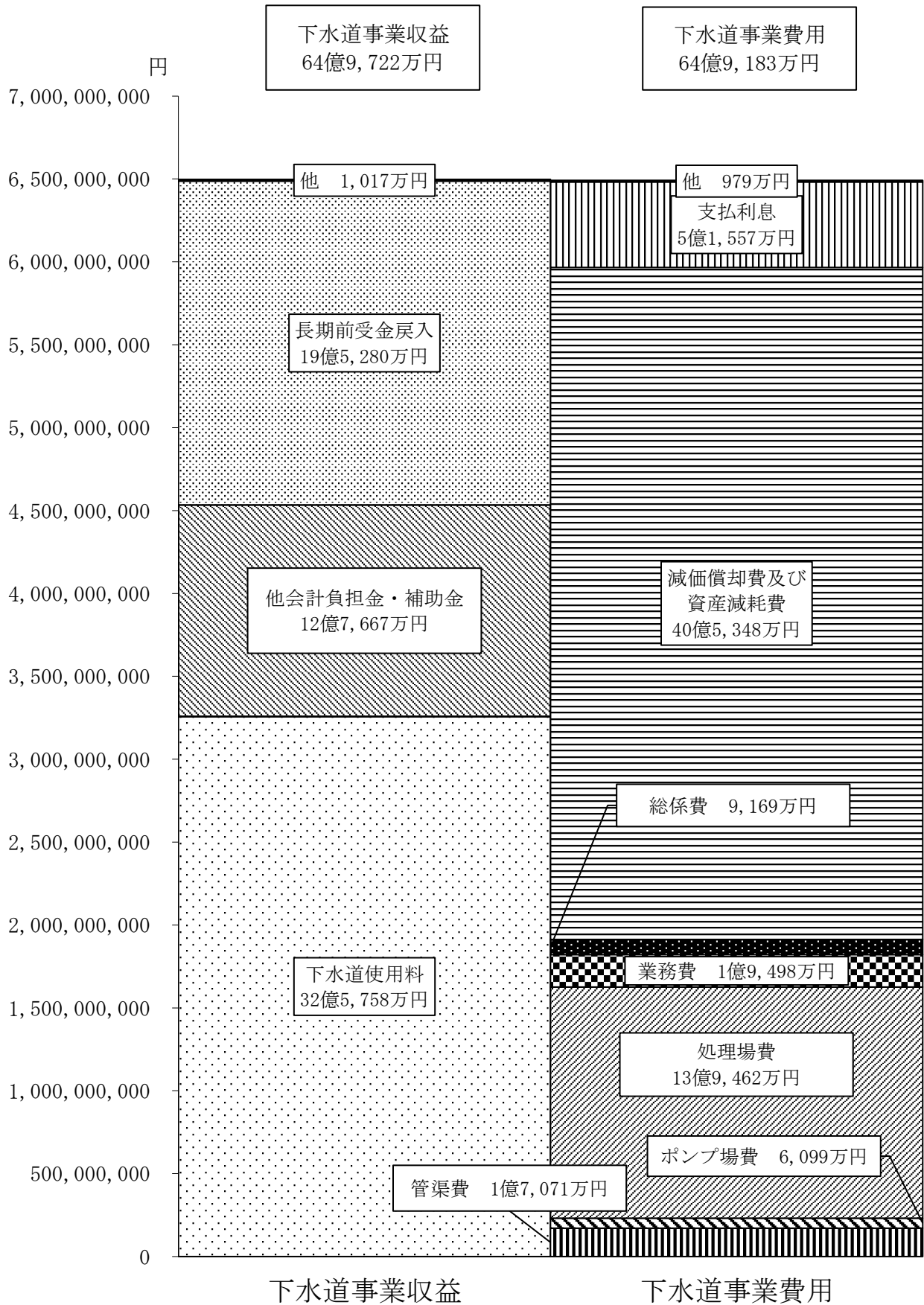
## 7 財政の状況

### (1) 損益計算書

(単位：円／税抜き)

款 項 目 節	平成30年度	令和元年度	令和2年度	令和3年度	令和4年度
下水道事業収益	6,474,456,843	6,401,152,956	6,682,796,341	6,489,536,499	6,497,215,915
営業収益	2,859,054,267	2,893,416,225	3,045,983,803	3,691,069,897	4,068,187,385
下水道使用料	2,156,866,179	2,158,494,978	2,212,140,990	2,881,544,060	3,257,580,115
他会計負担金	699,024,732	731,829,903	831,179,384	806,687,131	807,509,808
その他営業収益	3,163,356	3,091,344	2,663,429	2,838,706	3,097,462
営業外収益	3,614,675,450	3,507,736,731	3,635,645,886	2,571,911,709	2,429,028,530
受取利息	43,088	46,666	7,516	5,501	8,762
他会計補助金	1,065,886,846	1,066,810,037	1,110,387,511	179,911,379	4,494,000
他会計負担金	579,776,535	495,762,842	452,810,261	407,551,282	464,670,527
長期前受金戻入	1,967,390,890	1,942,844,765	2,069,722,376	1,981,605,233	1,952,795,324
雑収益	1,578,091	2,272,421	2,718,222	2,838,314	7,059,917
特別利益	727,126	0	1,166,652	226,554,893	0
過年度損益修正益	727,126	0	1,166,652	226,554,893	0
下水道事業費用	6,474,456,843	6,401,152,956	6,682,796,341	6,489,536,499	6,491,831,699
営業費用	5,597,073,946	5,605,049,381	5,985,184,690	5,872,154,432	5,966,466,872
管渠費	82,211,494	113,312,392	140,996,404	162,215,160	170,708,200
ポンプ場費	60,827,432	92,792,855	81,585,982	75,241,563	60,992,083
処理場費	1,334,594,091	1,291,146,893	1,318,001,953	1,282,997,070	1,394,617,235
業務費	184,183,650	189,871,302	191,856,243	203,287,976	194,979,531
総係費	74,971,236	73,879,320	71,889,751	77,896,991	91,688,105
減価償却費	3,851,553,009	3,794,054,118	3,924,656,512	4,065,289,267	4,038,558,013
資産減耗費	8,733,034	49,992,501	256,197,845	5,226,405	14,923,705
営業外費用	876,778,934	795,761,972	696,985,454	605,428,563	524,576,751
支払利息	870,826,227	785,292,598	685,855,129	596,543,326	515,572,045
雑支出	5,952,707	10,469,374	11,130,325	8,885,237	9,004,706
特別損失	603,963	341,603	626,197	11,953,504	788,076
過年度損益修正損	603,963	341,603	626,197	11,953,504	788,076
営業利益（損失）	△2,738,019,679	△2,711,633,156	△2,939,200,887	△2,181,084,535	△1,898,279,487
経常利益（損失）	△123,163	341,603	△540,455	△214,601,389	6,172,292
当年度純利益（損失）	0	0	0	0	5,384,216

# 令和4年度損益計算書



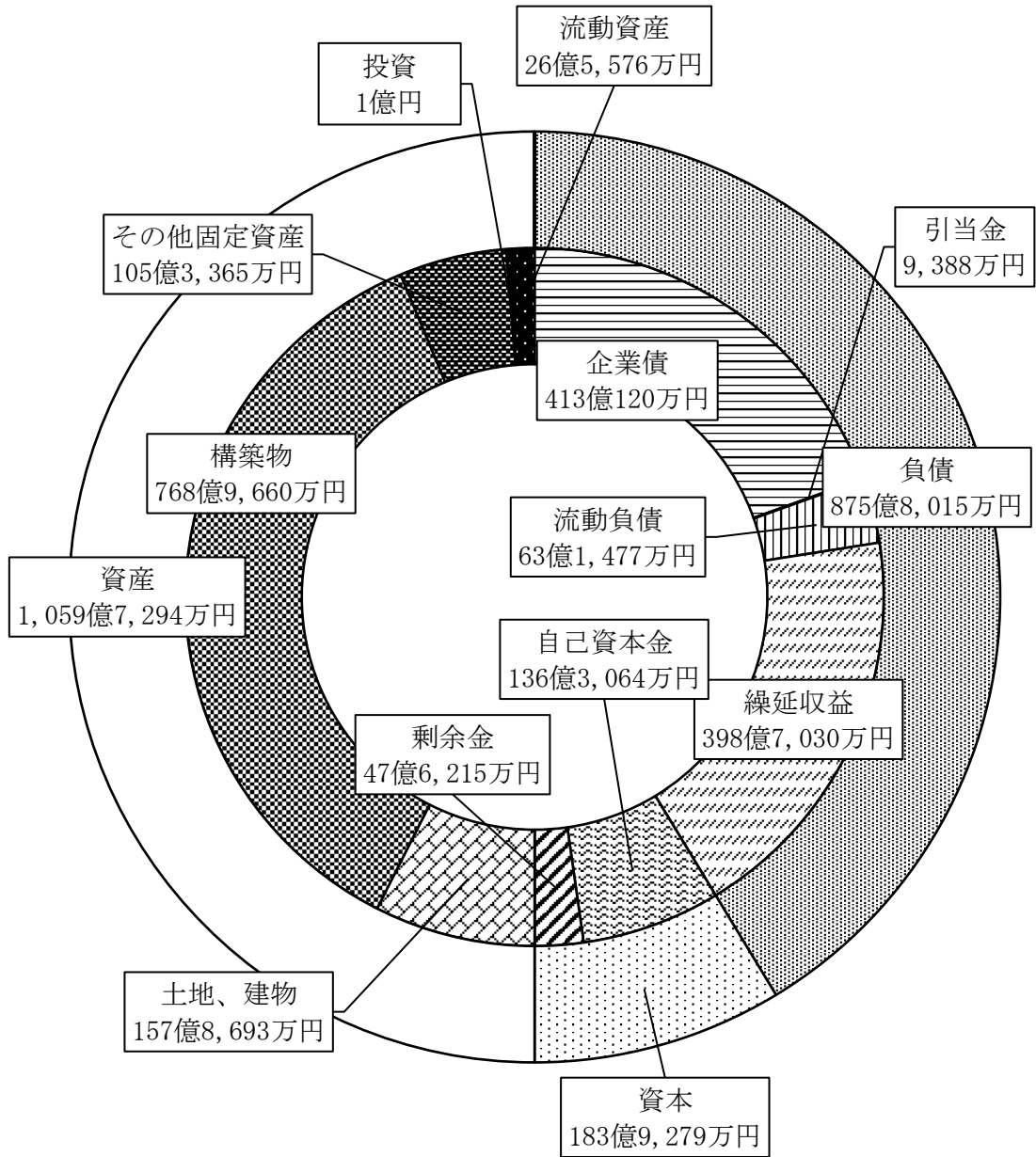


## (2) 貸借対照表

科 目	平成30年度	令和元年度	令和2年度	令和3年度	令和4年度
固定資産	100,230,743,489	101,813,319,207	102,146,841,068	101,510,775,839	103,317,183,101
有形固定資産	100,130,743,489	101,713,319,207	102,044,561,068	101,408,782,639	103,215,662,821
土地	8,286,107,414	8,556,124,668	8,556,124,668	8,556,124,668	8,811,124,668
建物	6,162,262,787	7,234,299,620	7,056,351,855	6,810,329,199	6,975,806,390
構築物	75,058,440,362	76,873,390,576	76,361,845,663	75,071,347,444	76,896,603,454
機械及び装置	5,825,641,979	7,580,201,468	8,666,335,868	8,013,560,147	9,665,080,324
車両運搬具	3,457,999	3,302,731	3,036,803	1,970,709	1,192,568
工具、器具及び備品	26,803,767	26,491,922	23,575,914	20,909,192	53,233,526
建設仮勘定	4,768,029,181	1,439,508,222	1,377,290,297	2,934,541,280	812,621,891
無形固定資産	0	0	2,280,000	1,993,200	1,520,280
商標権	0	0	0	169,200	152,280
ソフトウェア	0	0	2,280,000	1,824,000	1,368,000
投資	100,000,000	100,000,000	100,000,000	100,000,000	100,000,000
基金	100,000,000	100,000,000	100,000,000	100,000,000	100,000,000
流動資産	2,508,253,476	1,681,223,983	1,512,620,323	2,065,865,885	2,655,760,365
現金・預金	1,962,660,441	1,112,660,451	742,208,520	1,239,214,090	1,475,243,197
未収金	548,483,035	571,278,532	773,146,803	829,794,795	1,183,494,168
貸倒引当金	△ 2,890,000	△ 2,715,000	△ 2,735,000	△ 3,143,000	△ 2,977,000
資産合計	102,738,996,965	103,494,543,190	103,659,461,391	103,576,641,724	105,972,943,466

科 目	平成30年度	令和元年度	令和2年度	令和3年度	令和4年度
固定負債	42,229,616,886	42,487,032,786	42,242,897,160	41,056,987,383	41,395,083,612
企業債	42,200,652,324	42,443,042,219	42,186,307,684	40,983,816,291	41,301,202,305
引当金	28,964,562	43,990,567	56,589,476	73,171,092	93,881,307
退職給付引当金	28,964,562	43,990,567	56,589,476	73,171,092	93,881,307
流動負債	6,638,083,658	5,839,621,946	5,322,450,015	5,992,970,568	6,314,769,693
企業債	4,216,824,484	4,247,410,105	4,174,634,535	4,036,091,393	3,939,413,986
未払金	2,375,490,220	1,562,025,788	1,110,974,880	1,918,520,175	2,333,907,707
前受金	2,754	9,053	0	0	0
引当金	24,446,000	27,989,000	33,810,000	35,973,000	36,506,000
その他流動負債	21,320,200	2,188,000	3,030,600	2,386,000	4,942,000
繰延収益	40,205,128,476	40,449,813,926	40,161,174,269	39,589,478,499	39,870,300,361
長期前受金	46,490,839,390	48,620,191,826	50,155,579,787	51,560,796,904	53,758,242,584
国庫補助金	23,353,735,310	25,381,519,445	26,805,704,215	27,989,507,308	30,113,516,761
県補助金	748,889,495	748,831,347	748,805,212	748,764,956	748,733,538
負担金	2,432,331,368	2,423,491,009	2,421,581,919	2,420,703,368	2,419,751,252
受贈財産評価額	13,699,137,722	13,739,718,070	13,830,439,014	13,998,223,578	14,011,090,823
工事負担金	425,583,056	421,318,717	420,489,415	419,485,106	418,550,527
受益者負担金	5,831,162,439	5,905,313,238	5,928,560,012	5,984,112,588	6,046,599,683
収益化累計額	△ 6,285,710,914	△ 8,170,377,900	△ 9,994,405,518	△ 11,971,318,405	△ 13,887,942,223
国庫補助金	△ 2,828,885,905	△ 3,622,046,831	△ 4,400,326,344	△ 5,341,145,146	△ 6,276,781,996
県補助金	△ 72,140,311	△ 96,097,387	△ 120,033,790	△ 143,963,454	△ 167,893,898
負担金	△ 276,755,751	△ 364,666,954	△ 453,287,598	△ 541,276,702	△ 629,672,527
受贈財産評価額	△ 2,351,473,145	△ 3,098,907,909	△ 3,808,270,418	△ 4,500,489,930	△ 5,139,614,874
工事負担金	△ 92,429,435	△ 116,991,376	△ 140,035,936	△ 161,588,511	△ 180,918,934
受益者負担金	△ 664,026,367	△ 871,667,443	△ 1,072,451,432	△ 1,282,854,662	△ 1,493,059,994
負債合計	89,072,829,020	88,776,468,658	87,726,521,444	86,639,436,450	87,580,153,666
資本金	9,139,455,261	10,064,286,848	11,279,152,263	12,283,417,590	13,630,641,900
自己資本金	9,139,455,261	10,064,286,848	11,279,152,263	12,283,417,590	13,630,641,900
剰余金	4,526,712,684	4,653,787,684	4,653,787,684	4,653,787,684	4,762,147,900
資本剰余金	4,526,712,684	4,653,787,684	4,653,787,684	4,653,787,684	4,756,763,684
国庫補助金	2,260,377,477	2,387,452,477	2,387,452,477	2,387,452,477	2,490,428,477
県補助金	1,000,000	1,000,000	1,000,000	1,000,000	1,000,000
負担金	1,480,243,526	1,480,243,526	1,480,243,526	1,480,243,526	1,480,243,526
受贈財産評価額	655,742,299	655,742,299	655,742,299	655,742,299	655,742,299
工事負担金	129,349,382	129,349,382	129,349,382	129,349,382	129,349,382
利益剰余金	0	0	0	0	5,384,216
当年度未処分利益剰余金	0	0	0	0	5,384,216
資本合計	13,666,167,945	14,718,074,532	15,932,939,947	16,937,205,274	18,392,789,800
負債・資本合計	102,738,996,965	103,494,543,190	103,659,461,391	103,576,641,724	105,972,943,466

## 令和4年度末貸借対照表



### (3) 経営状況

項目	単位	算出方法	平成30年度	令和元年度	令和2年度	令和3年度	令和4年度
負荷率	%	$\frac{\text{晴天時1日平均処理水量}}{\text{晴天時1日最大処理水量}} \times 100$	70.8	63.8	61.0	63.3	66.7
施設利用率	%	$\frac{\text{晴天時1日平均処理水量}}{\text{晴天時1日処理能力}} \times 100$	59.0	59.2	62.7	60.5	62.5
最大稼働率	%	$\frac{\text{晴天時1日最大処理水量}}{\text{晴天時1日処理能力}} \times 100$	83.4	92.8	102.8	95.5	93.6
自己資本構成比率	%	$\frac{\text{自己資本}}{\text{負債資本合計}} \times 100$	52.4	53.3	54.1	54.6	55.0
固定資産対長期資本比率	%	$\frac{\text{固定資産}}{\text{自己資本+固定負債}} \times 100$	104.3	104.3	103.9	104.0	103.7
流動比率	%	$\frac{\text{流動資産}}{\text{流動負債}} \times 100$	37.8	28.8	28.4	34.5	42.1
営業収支比率	%	$\frac{\text{営業収益}-\text{受託工事収益}}{\text{営業費用}-\text{受託工事費用}} \times 100$	51.1	51.6	50.9	62.9	68.2
経常収支比率	%	$\frac{\text{営業収益}+\text{営業外収益}}{\text{営業費用}+\text{営業外費用}} \times 100$	100.0	100.0	100.0	96.7	100.1
職員1人当たり処理人口	人	$\frac{\text{現在水洗便所設置済人口}}{\text{損益勘定所属職員数}}$	4,943.9	5,104.1	4,188.4	4,277.9	4,458.6
職員1人当たり汚水処理量	m <sup>3</sup>	$\frac{\text{年間汚水処理水量}}{\text{損益勘定所属職員数}}$	630,180.7	649,552.8	565,119.3	559,430.2	580,043.3
職員1人当たり営業収益	千円	$\frac{\text{営業収益}-\text{受託工事収益}}{\text{損益勘定所属職員数}}$	69,733.0	72,335.4	62,162.9	76,897.3	88,438.8
企業債元金償還金対下水道使用料比率	%	$\frac{\text{企業債元金償還金}}{\text{下水道使用料}} \times 100$	190.6	195.4	192.0	144.9	123.9
企業債利息対下水道使用料比率	%	$\frac{\text{企業債利息}}{\text{下水道使用料}} \times 100$	40.4	36.4	31.0	20.7	15.8
職員給与費対下水道使用料比率	%	$\frac{\text{職員給与費}}{\text{下水道使用料収益}} \times 100$	11.7	12.1	12.1	9.7	8.0

※自己資本=資本金+剰余金+評価差額等+繰延収益

## (4) 資本的收入支出

(単位：円／税込み)

款 項 目 節	平成30年度	令和元年度	令和2年度	令和3年度	令和4年度
資本的收入	7,438,077,346	7,886,756,522	6,988,473,700	5,198,414,462	8,110,215,430
企業債	5,230,400,000	4,489,800,000	3,917,900,000	2,833,600,000	4,256,800,000
企業債	5,230,400,000	4,489,800,000	3,917,900,000	2,833,600,000	4,256,800,000
出資金		924,831,587	1,214,865,415	1,004,265,327	1,347,224,310
出資金		924,831,587	1,214,865,415	1,004,265,327	1,347,224,310
補助金	1,197,423,828	2,388,987,005	1,808,053,985	1,304,697,625	2,443,412,710
国庫補助金	1,197,423,828	2,388,987,005	1,808,053,985	1,304,697,625	2,443,412,710
負担金	28,369,330	83,137,930	47,654,300	55,851,510	62,778,410
受益者負担金	28,369,330	83,137,930	47,654,300	55,851,510	62,778,410
資本的支出	9,511,196,650	10,048,939,345	9,077,179,124	7,740,987,268	10,378,312,938
建設改良費	5,399,867,455	5,832,114,861	4,829,769,019	3,566,352,733	6,342,221,545
管渠施設費	2,827,518,695	3,868,264,231	2,381,889,479	2,202,122,702	3,331,259,811
ポンプ場施設費	1,542,644,831	588,148,408	907,190,801	1,141,545,984	2,077,376,423
処理場施設費	143,770,600	1,101,210,220	1,535,986,492	220,618,667	671,226,421
固定資産購入費	885,933,329	274,492,002	4,702,247	2,065,380	262,358,890
企業債償還金	4,111,329,195	4,216,824,484	4,247,410,105	4,174,634,535	4,036,091,393
企業債償還金	4,111,329,195	4,216,824,484	4,247,410,105	4,174,634,535	4,036,091,393
資本的收入額のうち 翌年度繰越額	58,029,740	45,021,575	147,039,000	21,935,342	39,100,000
資本的收入額が資本的 支出額に対し不足する額	△2,131,149,044	△2,207,204,398	△2,235,744,424	△2,564,508,148	△2,307,197,508
補填財源	2,131,149,044	2,207,204,398	2,235,744,424	2,564,508,148	2,307,197,508
繰越工事資金	2,411,000	58,029,740	45,021,575	147,039,000	21,935,342
当年度分損益勘定留保資金	1,892,895,153	1,901,201,854	2,111,131,981	2,088,910,439	2,100,686,394
当年度分消費税及び地方消 費税資本的収支調整額	235,824,541	247,972,804	79,590,868	167,382,342	170,695,496
過年度分消費税及び地方消 費税資本的収支調整額	0	0	0	161,176,367	13,880,276

## (5) 企業債の推移

(単位：千円)

	平成30年度		令和元年度		令和2年度		令和3年度		令和4年度	
		前年度比		前年度比		前年度比		前年度比		前年度比
借入額	5,230,400	163.7	4,489,800	85.8	3,917,900	87.3	2,833,600	72.3	4,256,800	150.2
元金償還額	4,111,329	102.2	4,216,824	102.6	4,247,410	100.7	4,174,635	98.3	4,036,091	96.7
残高	46,417,477	102.5	46,690,452	100.6	46,360,942	99.3	45,019,908	97.1	45,240,616	100.5

