

# 資源・ごみの出し方便利帳

ページ番号

1 資源・ごみ出しルール

2 資源・ごみの一覧

3 4 金属類、発火性危険物

5 プラスチック製容器包装

6 飲料缶、ガラスびん  
ペットボトル

7 8 古紙類・古着

9 燃やせるごみ

10 燃やせないごみ

11 電池類

12 蛍光管、天ぷら油

13 粗大ごみ、特定廃棄物

14 15 家電4品目、パソコン  
消火器

15 防鳥用ネット・ごみボックス

15 16 ごみを減らそう

17 ごみ分別アプリ「さんあ〜る」  
環境カレンダー

17 18 もし災害が起こったら

18 よくある質問

19 問い合わせ先一覧

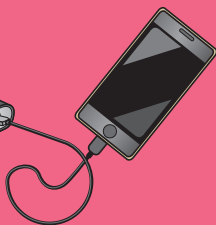
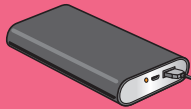
## 発火性危険物

ごみ収集車両や  
ごみ処理施設の  
火災の原因に  
なります。



スプレー缶・ガスボンベ

ライター



加熱式・電子たばこ、  
モバイルバッテリー、  
コードレス掃除機、電気シェーバー、  
電動歯ブラシ、ゲーム機など

充電式電池を  
内蔵した小型家電



発火性危険物は  
**金属類の日**に  
指定袋に入れて  
出してね!

みんなで春日井市のごみを減らそう!  
ヒントはP15・P16を見てね!  
ごみ分別アプリ  
「さんあ〜る」も便利だよ。  
是非使ってみてね。(P17参照)



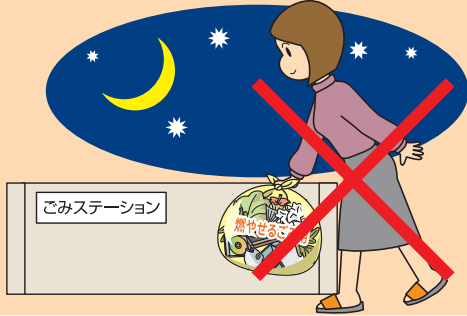
書のまち春日井「道風くん」

## 資源・ごみ出しルール

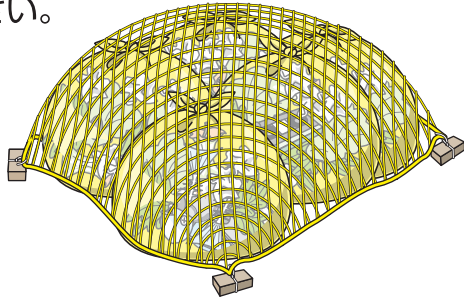
1

- 資源・ごみは、収集日の朝8時までに、決められたごみステーションに出しましょう!

- 前日には出さないでください。



- 防鳥用ネットがある場合はかけてください。



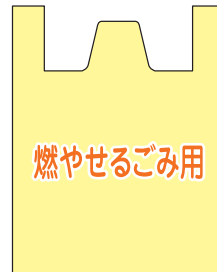
- 資源・ごみは分別して、ルールを守って出しましょう。



- 分別されていない袋は収集できません。



- 燃やせるごみ、燃やせないごみ、プラスチック製容器包装、金属類(発火性危険物)は、指定袋に入れましょう。



(黄色)



(青色)



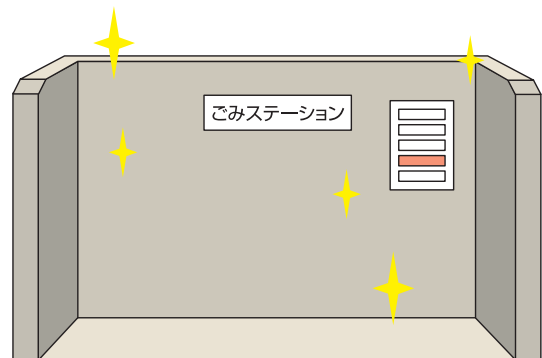
(透明に緑色文字)



(赤色)

- 当市では、ごみステーションについて、利用者と管理者が協力して、維持管理することになっています。

- ごみステーションとその周辺は、みなさんと協力して清潔に保ち、快適な生活環境を維持するように心がけましょう。



- 事務所や商店から出る事業系のごみは、ごみステーションに出せません。

# 資源・ごみの一覧

## ごみステーションに出せるもの

### 資源

<b>金属類</b> (小型家電を含む) <b>発火性危険物</b> 月1回	透明・半透明の袋へ P3・P4
<b>プラスチック製 容器包装</b> 週1回	指定袋へ P5
<b>飲料缶</b> 月2回	透明・半透明の袋へ P6
<b>ガラスびん</b> 月2回	透明・半透明の袋へ P6
<b>ペットボトル</b> 月2回	透明・半透明の袋へ P6
<b>雑誌・雑がみ</b> 月2回	しぼる P7
<b>新聞紙</b> 月2回	しぼる P8
<b>段ボール</b> 月2回	しぼる P8
<b>牛乳パック類</b> 月2回	しぼる P8
<b>古着</b> 月2回	透明・半透明の袋へ P8

### ごみ

<b>燃やせるごみ</b> 週2回	指定袋へ P9
<b>燃やせないごみ</b> 月2回	指定袋へ P10

### 拠点回収

<b>電池類</b>	公共施設、金融機関や 回収協力店の回収箱へ P11
<b>蛍光管</b>	指定 公共施設へ P12
<b>天ぷら油</b>	指定公共施設へ P12

### ごみステーションに出せないもの

<b>有料</b> 粗大ごみ 特定廃棄物	粗大ごみ P13 持ち込み ●クリーン センターへ 収集依頼 ●清掃事業所へ
<b>有料</b> 家電4品目 テレビ(ブラウン管式) (液晶式)(プラズマ式) エアコン 冷蔵庫・冷凍庫・冷温庫 洗濯機・衣類乾燥機	●家電小売店 ●指定引取場所 持ち込み ●クリーンセンターへ 収集依頼 ●清掃事業所へ P14
<b>有料</b> ※条件により 無料 パソコン	●各メーカー ●3R推進協会 ●リネットジャパン リサイクル(株) P14

土、石、瓦、コンクリート片などは、クリーンセンターにお問い合わせください。TEL: **88-0247**  
▲クリーンセンターへのごみの持ち込みは、手数料がかかります。(P19参照)

クリーンセンターで処理できないもの  
自動車用部品・オートバイ・LPガスボンベ・ピアノ・  
農業・消火器(P15参照)などは、販売店や専門の  
業者に引き取ってもらってください。

# 金属類 (小型家電を含む)

月1回

まとめて透明・半透明の袋に入れてください。

※右ページの「発火性危険物」は指定袋(赤色)に入れてください。



出すもの 金属部分が多い製品  
小型家電

生活用品・台所用品・文房具など



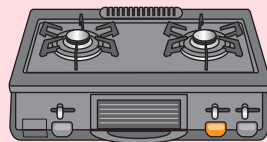
刃物等は紙に包むなど安全に配慮してください。

ルール

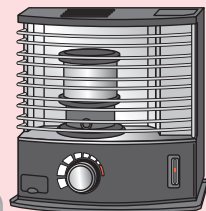
- 金属以外の部分が簡単に取れるものは外してください。
- 錆びたものは「燃やせないごみ」へ出してください。
- 家電リサイクル法対象品目などは出せません。  
例: エアコン、テレビ、パソコンなど (P14参照)
- 小型家電など80cm未満で袋に入らないものは、そのまま出してください。  
80cm以上のものは「粗大ごみ」です。(P13参照)

アルミ箔はきれいなら「金属類 (小型家電を含む)」へ

汚れが落ちなければ「燃やせないごみ」へ



ガスレンジ



石油ストーブ  
ガスストーブ

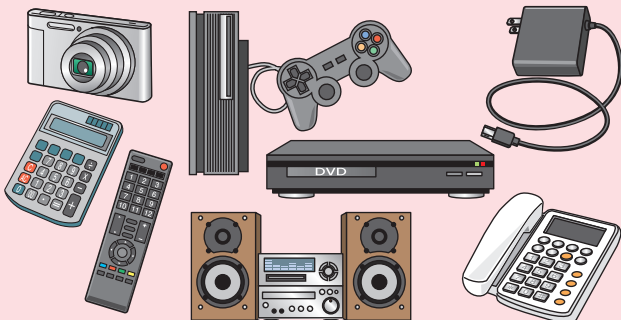
着火用電池は外してください。  
灯油は出して中を空にしてください。

小型家電 (コンセントを電源につないで動くもの、電池類で動くもの)

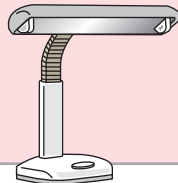
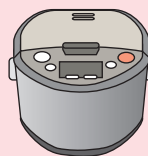
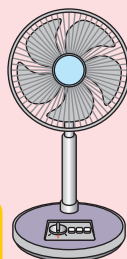
充電式電池が取り外せないものは、右ページをご覧ください。

ルール

- 電池類は取り外してください。(処分はP11参照)
- ホットカーペットは折りたたんで80cm未満であれば「燃やせるごみ」へ出してください。(P9参照)



ホースは外して「燃やせるごみ」へ



蛍光管は取り外して、拠点回収に出してください。(P12参照)

その他 (金属製品そのもの)

ルール

- 汚れたものは、中を簡単に水洗いしてください。



缶詰など飲料缶以外の缶

リサイクル  
されると...



新しい  
金属製品・部品  
になります。





# 発火性危険物

月1回

指定袋(赤色)に入れて、  
金属類の日に出してください。



ごみ収集車両やごみ処理施設の火災の原因となりますので、必ず分別してください。

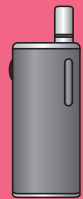
出すもの

金属類のうち、発火する危険があるもの

注意

電池類が取り外せるものは ①本体についてはP3参照 ②電池類はP11参照

## 充電式電池を内蔵した小型家電



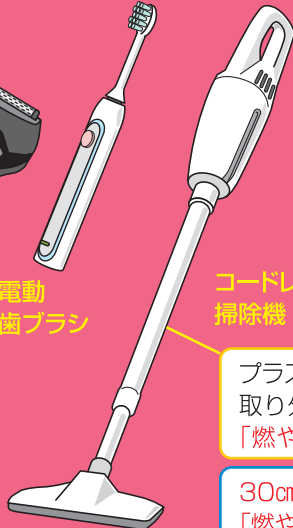
加熱式・  
電子たばこ



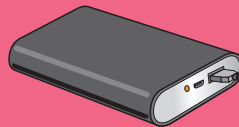
電気  
シェーバー



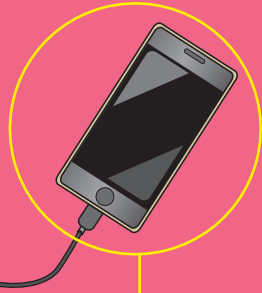
電動  
歯ブラシ



コードレス  
掃除機



モバイルバッテリー



ゲーム機

プラスチック製のホース類は  
取り外して30cm以下なら  
「燃やせるごみ」へ

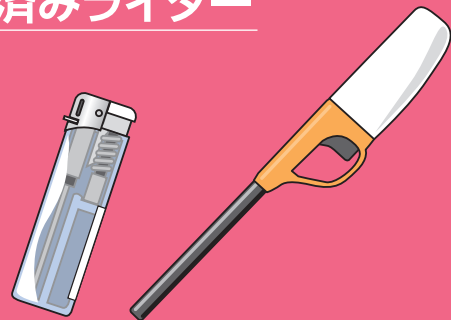
30cm超80cm未満なら  
「燃やせないごみ」へ

携帯電話・スマートフォンは、  
販売店などの回収にご協力  
ください。  
市役所3階 ごみ減量推進課、  
エコメッセ春日井などの公共  
施設でも回収しています。

## スプレー缶・ガスボンベ



## 使用済みライター



スプレー缶・ガスボンベは中を空にして穴を開けてください。穴を開ける際は屋外の  
風通しの良いところで行ってください。ライターは使い切ってください。  
使い切れない、穴が開けられない場合は、最寄りの公共施設へ持ち込んでください。  
詳しくは市公式ホームページをご覧ください。

ごみ収集車両の火災



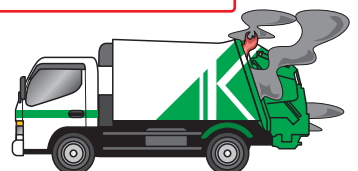
▲製品評価技術基盤機構 nite 提供

## ごみ収集車両やごみ処理施設で火災が発生しています。

ごみ収集車両やごみ処理施設(クリーンセンターなど)において、加熱式・電子たばこ  
やモバイルバッテリーに内蔵されているリチウムイオン電池などが原因となる火災  
が発生しており、その件数は急激に増加しています。

充電式電池を内蔵した小型家電は、**衝撃や圧力が加わることで発火します。**

特に「燃やせないごみ」や「プラスチック製容器  
包装」に混ざると、大規模な火災の原因となるため、「金属類」の日、指定袋(赤色)に入れて出  
してください。



# プラスチック製容器包装

週1回

まとめてプラスチック製容器包装用指定袋(透明に緑文字)に入れてください。



出すもの

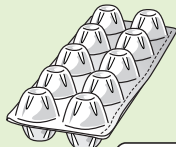
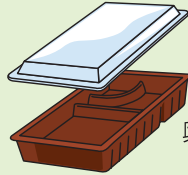


プラスチック製容器包装とは、商品を入れたもの(容器)や包んだもの(包装)で、商品が消費されたあとは不用となるプラスチック製のもの

ルール

●汚れたものは、簡単に中を水洗いしてください。

## カップ・パック類

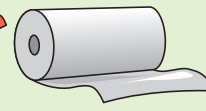
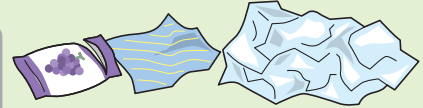


スーパーなどの回収ボックスもご利用ください。

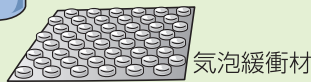
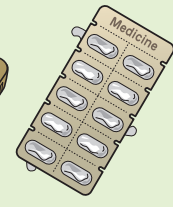
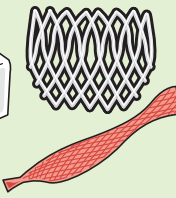
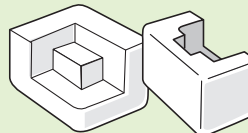
## 袋・ラップ類



値段などのラベルははがさなくても集めます。



## ボトル類・その他



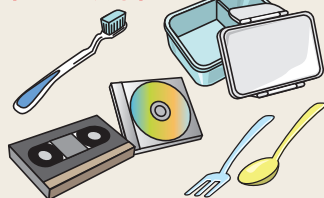
次のものは「燃やせるごみ」として集めます。

### チューブ類など汚れの落ちにくいプラ容器

チューブ類、レトルト食品の袋、油のボトルなど



### プラスチック製品そのもの (30cm以下)



### その他

プラ容器ではありません

クリーニングの袋



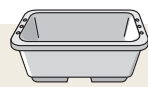
### 在宅医療器具

輸液バッグ、カテーテル、ストーマ装具など

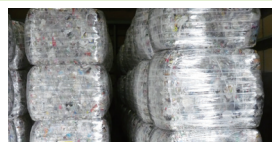
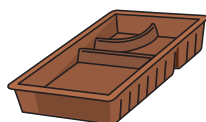
注射針などの鋭利なものは、処方した病院・薬局に引き取りをご依頼ください。

次のものは「燃やせないごみ」として集めます。

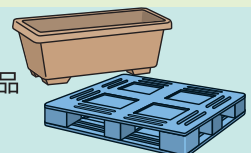
プラスチック製品そのもの (30cm超80cm未満)



リサイクルされると...



新しいプラスチック製品になります。



# 飲料缶、ガラスびん、ペットボトルは別々の袋に入れてください。

※町内会や子ども会などの資源回収団体の回収もご利用ください。

## 飲料缶

月2回

指定袋以外の透明・半透明の袋に入れてください。



出すもの



スチール製・アルミ製の飲料缶



スチール缶とアルミ缶に分ける必要はないよ!



ルール

- 缶詰、お菓子の缶など(飲料缶以外の缶類)は、「金属類(小型家電を含む)」の日に出してください。
- 簡単に中を水洗いしてください。

リサイクルされると...



アルミ缶は新しいアルミ缶になります。  
スチール缶は鉄筋や新しいスチール缶になります。



## ガラスびん

月2回

指定袋以外の透明・半透明の袋に入れてください。



出すもの

飲食用や調味料に使われた空きびん

色別に分けたり、ラベルをはがす必要はないよ!



金属製のキャップは、「金属類(小型家電を含む)」へ



ルール

- キャップを外してください。
- 割れたびん、化粧品のびん、耐熱ガラス、漬物用のびんは「燃やせないごみ」に出してください。
- 簡単に中を水洗いしてください。

リサイクルされると...



新しいびんや建築資材になります。



## ペットボトル

月2回

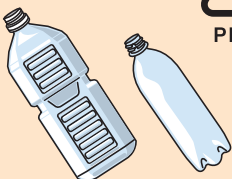
指定袋以外の透明・半透明の袋に入れてください。



出すもの



マークの付いた飲料、しょうゆなどのペットボトル



プラスチック製のキャップやラベルは「プラスチック製容器包装」へ



ルール

- キャップやラベルを外してください。
- 簡単に中を水洗いしてください。
- かさばるため、踏みつぶしてください。

絶対にダメ!!

ペットボトルに在宅医療用の注射針を入れて出さない。(P5参照)



リサイクルされると...



新しい服やプラスチック製品になります。

スポーツウェア



# 雑誌・雑がみ

月2回

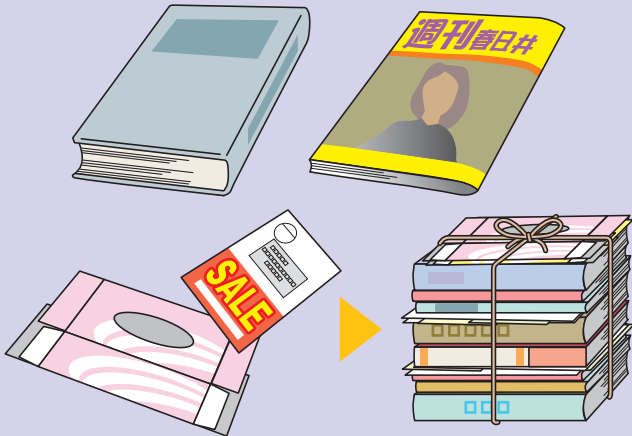
ひもでしばってください。



**出すもの** 雑誌・雑がみ  
「雑がみ」とは、不用となった  
リサイクルできる紙全般

**ルール**

- ビニール袋や段ボール箱に入れるのはやめてください。
- ビニール、テープ、金属、プラスチックなどの紙以外のものは取り除いてください。
- シュレッダーくずは「燃やせるごみ」へ出してください。



小さな紙は紙袋に入れて  
しばってください。

なるべく紙ひもを使ってね!  
ホッチキスの針は取らなくても  
いいよ!

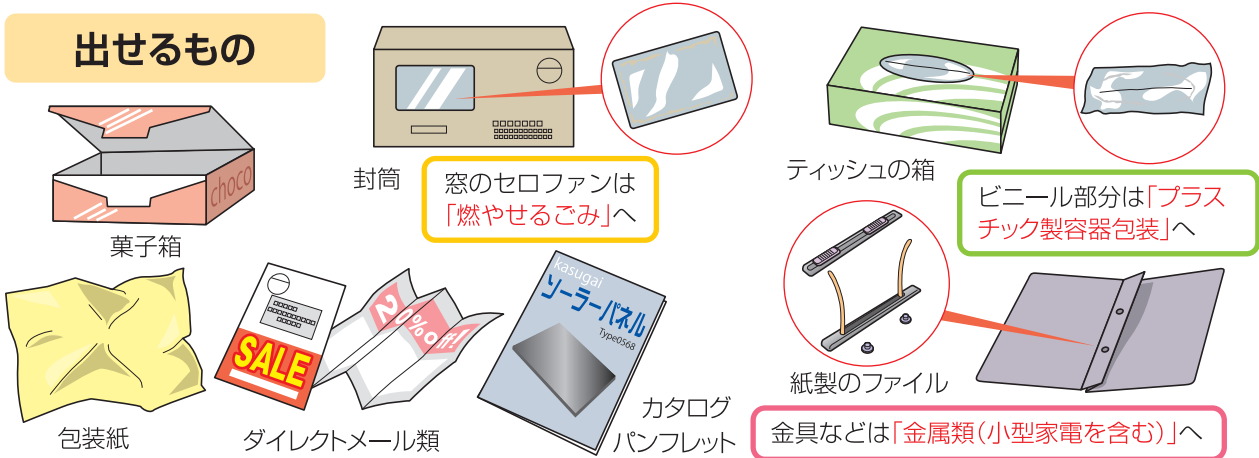


箱などは、かさばらないよ  
うにたたんでください。

雑誌などと一緒に  
しばってもかまいません。

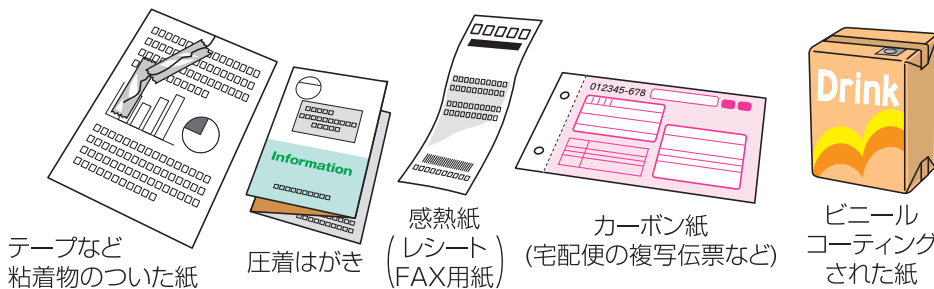
7

## 出せるもの



## 出せないもの

次のものは「燃やせるごみ」に出してください。



### その他

- 写真
- 食べ物などで汚れた紙
- 金色、銀色の紙
- 防水加工された紙(紙コップ、紙皿(ヨーグルトの容器など))
- においが強い紙(洗剤の箱など)

こんな時は



雨の降っているとき、またはそのおそれがあるときは、古紙類や古着が濡れてリサイクルできない場合がありますので、次回以降の収集に出すようご協力ください。



# 新聞紙・段ボール

月2回

ひもでしばってください。



出すもの 新聞紙・折込チラシ・段ボール

ルール

- 新聞紙とダンボールは別にしばってください。
- ガムテープを使用しての結束はやめてください。



なるべく紙ひもを使ってね!  
新聞紙と折込チラシはいっしょにしばってもいいよ!

# 牛乳パック類

月2回

ひもでしばってください。



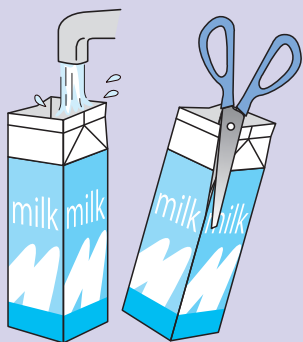
ルール

- ビニール袋に入れないでください。
- 中を水洗いしてください。
- 開いて乾かしてください。
- 内側がアルミコーティングされているものは「燃やせるごみ」へ出してください。



注ぎ口がついているものは外して「プラスチック製容器包装」へ

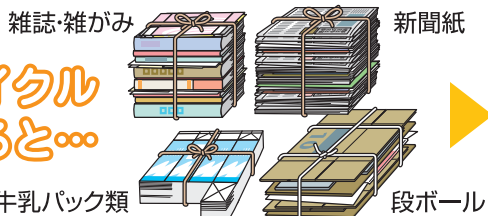
スーパーなどの回収ボックスもご利用ください。



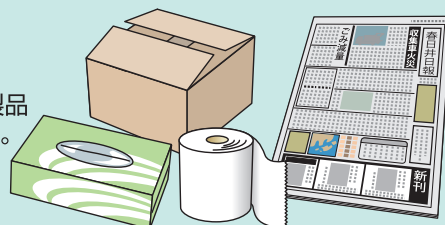
なるべく紙ひもを使ってね!



リサイクル  
されると...



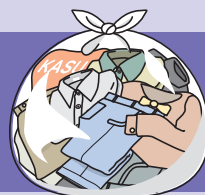
新しい紙製品  
になります。



# 古着

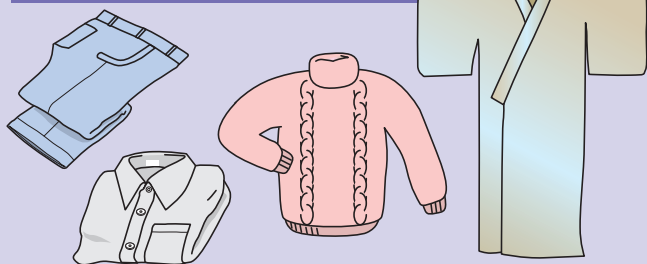
月2回

指定袋以外の透明・半透明の袋に入れてください。



ルール

- 着られるものを出してください。
- カーテンやシーツ、タオル、下着、汚れたもの・破れたものは「燃やせるごみ」へ出してください。



リサイクル  
されると...

古着



中古衣料や  
機械の油ふきとして  
再利用されます。

半袖Tシャツ

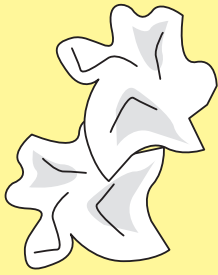


# 燃やせるごみ

週2回

指定袋(黄色)に入れてください。

長さ80cm未満で指定袋に入らないときは、P18を参照してください。



リサイクル  
できない紙



保冷剤

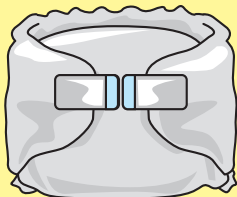


生ごみ

水切りにご協力ください。

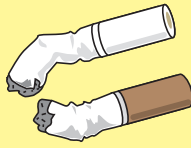


革製品

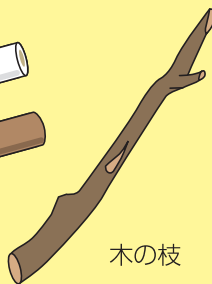


紙おむつ

汚物はトイレに流してください。



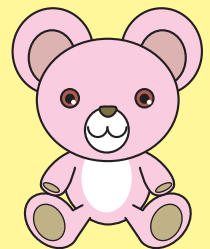
吸い殻



木の枝



靴



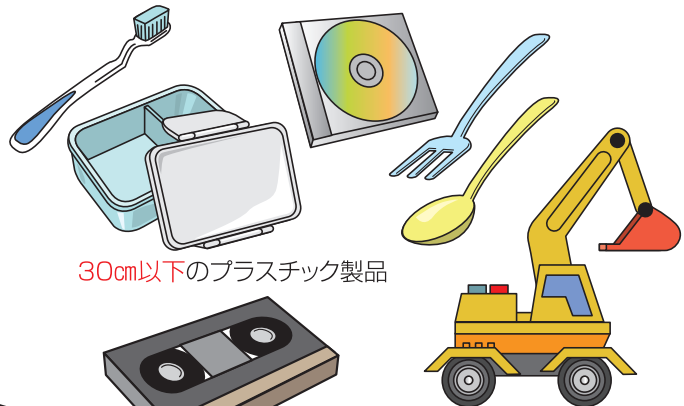
ぬいぐるみ

## 「燃やせるごみ」として集めます。

汚れの落ちないプラ容器

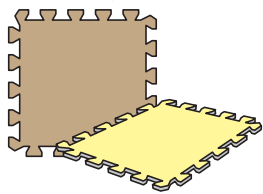


30cm超80cm未満のものは「燃やせないごみ」です。

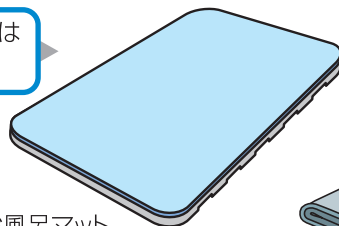


30cm以下のプラスチック製品

プラスチックのおもちゃ

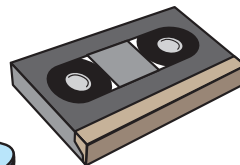


ジョイントマット

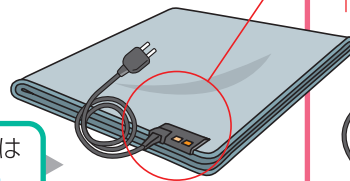


お風呂マット

たたんでも80cm以上のものは「粗大ごみ」です。(P13参照)



ビデオテープ



ホットカーペット

コード部分は切り取って「金属類」へ

## どのように出すの?



花 火

● 発火しないように水で湿らせてください。

木の枝・葉など

● 庭木を剪定したときに<sup>せんてい</sup>出た木の枝は、50cm程度に切りそろえて、ひもでしばってください。

● 枝の直径は3cm程度までにしてください。

● 多量の場合は、複数回に分けてごみステーションに出すか、クリーンセンターに持ち込んでください。(P19参照)

ふ と ん

● 80cm未満にたたんで、指定袋(黄色)に入れてください。

たたんでも80cm以上のものは「粗大ごみ」です。(P13参照)

# 燃やせないごみ

月2回

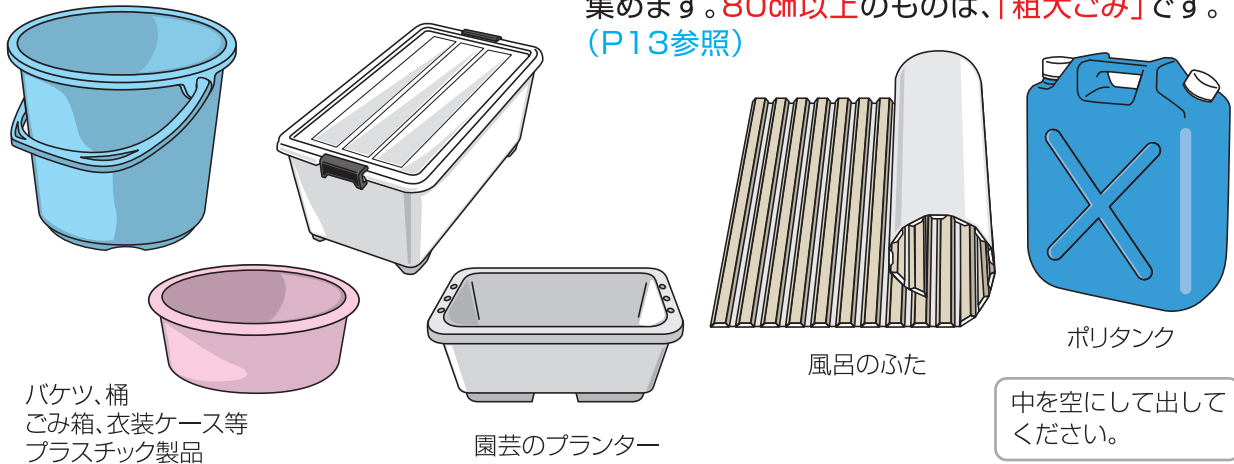
指定袋(青色)に入れてください。

長さ80cm未満で指定袋に入らないときは、P18を参照してください。



「燃やせないごみ」として集めます。

「プラスチック製容器包装」以外の、30cm超80cm未満のプラスチック製品は、「燃やせないごみ」として集めます。80cm以上のものは、「粗大ごみ」です。(P13参照)

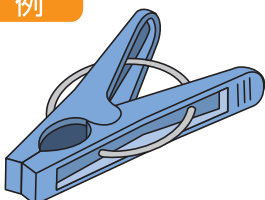


## 分別に迷ったら

ごみ分別アプリ「さんあ〜る」(P17参照)や「家庭から出る資源・ごみ品目別一覧」をご覧ください。

プラスチック・金属などの複合物は、主に**素材の占める割合**で分別してください。

例



洗濯バサミ

プラスチック部分が多く、30cm以下なので…

「燃やせるごみ」です。

例外も  
あります!



カミソリ

刃など切れるものがついている場合はプラスチック部分が多くても…

「金属類 (小型家電を含む)」です。

## 乾電池

### 拠点回収

公共施設、金融機関、郵便局などに置いてある回収箱に入れてください。



### ルール

- 乾電池以外は入れないでください。
- ボタン電池・充電式電池は電気店やスーパーなどに設置してある専用回収箱に入れてください。



### 年2回(6月・12月)一斉収集

ごみステーションで乾電池と水銀体温計の一斉収集を行います。出すときは、それぞれ透明・半透明の袋に入れてください。収集日は環境カレンダーなどで確認してください。

## 小型充電式電池

### 拠点回収

電気店やホームセンターなどの「回収協力店」にある「充電式電池リサイクルBOX」に入れてください。



次のリサイクルマークがあるものは、回収協力店のリサイクルBOXに入れてください。



Ni-Cd

ニカド電池



Ni-MH

ニッケル水素電池



Li-ion

リチウムイオン電池

※小型充電式電池回収協力店は、一般社団法人JBRCのホームページをご覧ください。

※上のリサイクルマークがある小型充電式電池以外は入れないでください。

## ボタン電池

### 拠点回収

電気店やスーパーなどの「回収協力店」にある「ボタン電池回収缶」に入れてください。



セロハンテープで絶縁してください。

入れる



ボタン電池(水銀が含まれたものがあります。)

- ・酸化銀電池(形式記号SR)
- ・アルカリボタン電池(形式記号LR)
- ・空気亜鉛電池(形式記号PR)

→左の「回収缶」に入れてください。

※ボタン電池回収協力店は、一般社団法人電池工業会のホームページをご覧ください。

〈見分け方〉

「コイン電池」と「ボタン電池」は材質が異なります。

必ず「形式記号」を見て分別してください。



## コイン電池

### 金属類の日に出す

セロハンテープで絶縁してください。



コイン電池

(水銀は含まれていません。)

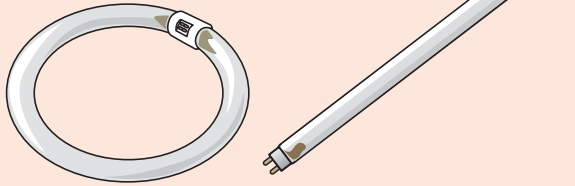
・リチウム一次電池(形式記号CRまたはBR)

※充電式電池が内蔵された小型家電は「発火性危険物」として金属類の日に出してください。(P4参照)

## 蛍光灯

### 拠点回収

指定公共施設に持ち込んでください。



「燃やせないごみ」でも収集しますが、水銀使用製品の適正処理を行うため、**拠点回収**にご協力ください。

### ルール

- 家庭から出たものに限ります。
- 長さ**80cm未満**の蛍光灯が対象です。**80cm以上**のものは「粗大ごみ」です。
- 白熱電球、LEDは「燃やせないごみ」のため、公共施設では回収しません。
- 割れたものは「燃やせないごみ」へ出してください。

### 回収場所

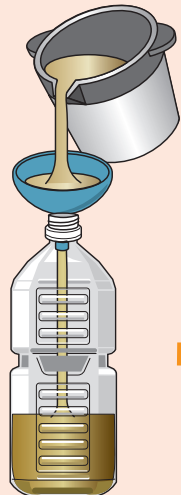
回収は施設の開館時間に準じます。

- |               |         |             |            |
|---------------|---------|-------------|------------|
| ● 味美ふれあいセンター  | ● 中央公民館 | ● 東部市民センター  | ● 総合福祉センター |
| ● 高蔵寺ふれあいセンター | ● 知多公民館 | ● ささえ愛センター  | ● エコメッセ春日井 |
| ● 南部ふれあいセンター  | ● 鷹来公民館 | ● レディヤンかすがい | ● 清掃事業所    |
| ● 西部ふれあいセンター  | ● 坂下公民館 | ● 坂下出張所     |            |

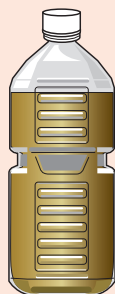
## 天ぷら油

### 拠点回収

指定公共施設に持ち込んでください。



びんまたはペットボトルに入れてふたをする。  
(未開封のものは購入した容器のままでもよい)



### ルール

- 家庭で使用した**植物性**の油に限ります。
- 指定公共施設に、午前9時から午後4時の間に  
出してください。



### 回収日・回収場所

回収日が各施設の休館日のときは、回収は行いません。

#### 毎月第1・第3水曜日

- |              |                 |
|--------------|-----------------|
| ● 市役所本庁舎東側   | ● 鷹来公民館         |
| ● 総合福祉センター   | ● 交通児童遊園        |
| ● レディヤンかすがい  | ● かすがいげんきっ子センター |
| ● 西部ふれあいセンター | ● 清掃事業所         |
| ● 中央公民館      |                 |

#### 毎月第2・第4水曜日

- |               |              |
|---------------|--------------|
| ● 味美ふれあいセンター  | ● 坂下公民館      |
| ● 南部ふれあいセンター  | ● 坂下出張所      |
| ● 知多公民館       | ● グリーンパレス春日井 |
| ● 東部市民センター    | ● エコメッセ春日井   |
| ● 高蔵寺ふれあいセンター |              |

**有料 粗大ごみ** 1辺の長さが80cm以上2m以下で、重さが50kg以下のもの

**1 収集を依頼する場合**

※申し込む前に寸法を測ってください。

- ① 清掃事業所に申し込む。→**収集日を調整します。**

清掃事業所 TEL:**84-3211**

- ② 粗大ごみ等処理手数料納付券を購入する。

スーパー、コンビニ、公共施設などで購入してください。

1点1,000円の手数料が必要です。  
(特定廃棄物は下記のとおり)

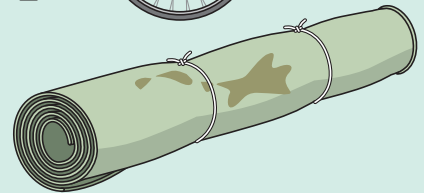
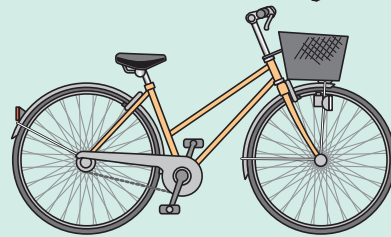
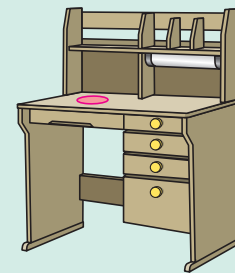
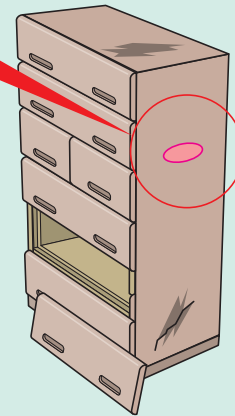
- ③ 指定された場所に出す。

粗大ごみ等処理手数料納付券を粗大ごみに貼ってください。

※収集1回3点まで(特定廃棄物を含む)



▲粗大ごみ等処理手数料納付券



**2 直接クリーンセンターへ持ち込む場合**  
(P19参照)

- ① 事前にクリーンセンターに電話で確認してから搬入してください。

クリーンセンター TEL:**88-0247**

10kgごとに200円の手数料が必要です。  
(特定廃棄物は下記のとおり)

**有料 特定廃棄物** 処理に特別な時間や手間がかかるもの

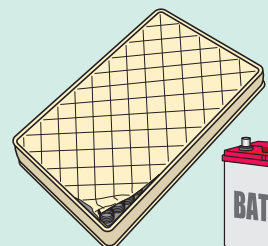
出し方は「粗大ごみ」をご覧ください。

料金

種類	収集を依頼する場合	クリーンセンターに持ち込む場合
●電気式温水タンク ●太陽熱温水器	6,000円	5,000円
●スプリングマットレス	3,000円	2,000円
●自家用自動車タイヤ(ホイール付)	2,000円	1,000円
●自家用自動車バッテリー ●自家用自動車タイヤ(ホイールなし) ●自家用自動車ホイール	1,500円	500円



自家用自動車タイヤやホイールは、1度に5点まで収集しますが、料金は1点ごとにかかります。



**有料**

テレビ、エアコン、冷蔵庫・冷凍庫・冷温庫、洗濯機・衣類乾燥機

(家電4品目)

※家電リサイクル法対象品目

**分解しないでください**

● **買い替えの場合**

新しい製品を買うときは、家電小売店などに、引き取りを依頼してください。

● **不用になった場合**

家電製品を購入した小売店などに、引き取りを依頼してください。

家電小売店での引き取りが困難な場合は…

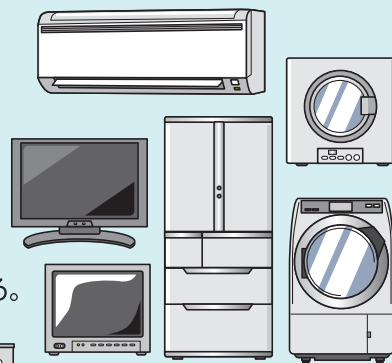
(1) 郵便局・ゆうちょ銀行でリサイクル料金を支払い、リサイクル券を受け取る。

リサイクル料金は、製品ごとに異なるため、次のことをメモして持っていくます。

- ①メーカー名
- ②テレビであれば画面サイズ、冷蔵庫・冷凍庫・冷温庫であれば内容積

(2) 次のA・B・Cいずれかの方法で処分する。

支払い済みのリサイクル券一式を忘れないようにしてください。



最初に郵便局・ゆうちょ銀行でリサイクル料金を支払う

**A 指定引取場所へ連絡して持ち込む**

- **日本通運(株)春日井物流センター**  
春日井市鷹来町上東光坊4662-1 TEL:86-5737
- **朝日金属(株)**  
名古屋市北区六が池町555 TEL:052-901-2111
- **西濃運輸(株)小牧支店**  
小牧市新小木1-92 TEL:0568-77-7361

**B クリーンセンターへ持ち込む**

- クリーンセンターへ連絡して持ち込み、別途手数料2,000円を支払う。
- **クリーンセンター**  
TEL:88-0247

**C 清掃事業所へ収集を依頼する**

- 清掃事業所へ申し込み、別途3,000円分の粗大ごみ等処理手数料納付券を購入し、貼って出す。
- **清掃事業所** TEL:84-3211

**リサイクル料金**

(消費税込み: 令和5年4月1日時点)

※メーカーにより料金は異なります。詳細は「家電リサイクル券センター」ホームページをご覧ください。

- エアコン…………… 990円～
- テレビ(15型以下)…… 1,320円～
- テレビ(16型以上)…… 2,420円～
- 冷蔵庫・冷凍庫・冷温庫(170L以下)…………… 3,740円～
- 冷蔵庫・冷凍庫(171L以上)…………… 4,730円～
- 洗濯機・衣類乾燥機…………… 2,530円～

**有料**

※条件により無料の場合あり

**パソコン**

**分解しないでください**

部品・モニター、自作したものを含め市では収集、処理できません。次のいずれかに連絡してください。



**各メーカー**

お使いのパソコンのメーカー受付窓口に連絡し、メーカーの指示に従ってください。

**パソコン3R推進協会**

TEL : 03-5282-7685  
ホームページ <https://www.pc3r.jp>

**パソコンを含む小型家電の宅配便による回収**

手順 ① **申し込み**

ホームページまたは電話でリネットジャパンリサイクル(株)へ申し込みます。



② **回収物を詰める**

パソコン等はデータを消去して、段ボール箱に詰めてください。(3辺の長さの合計140cm・重量20kg以内)  
※リネットジャパンリサイクル(株)のホームページに無料消去ソフトがあります。

**料金**

- **パソコンを含む場合→無料**
- **パソコンを含まない場合→1箱1,650円(消費税込み)**

(令和5年4月1日時点)

③ **宅配業者が回収**

希望日時に宅配業者が回収に伺います。(最短翌日)

パソコンには、壊れているもの、自作したもの、タブレット端末も含まれます。パソコンを含んでいても有料の場合があります。詳しくはリネットジャパンリサイクル(株)のホームページをご覧ください。

**有料**

## 消火器

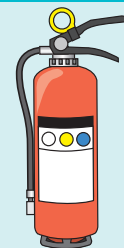
市では**収集、処理できません**。次のいずれかに連絡してください。

特定窓口への持ち込み・回収依頼

次の特定窓口へお問い合わせください。

ゆうパックコールセンターへの回収依頼

フリーダイヤル 0120-822-306  
へお問い合わせください。



(市内の特定窓口)

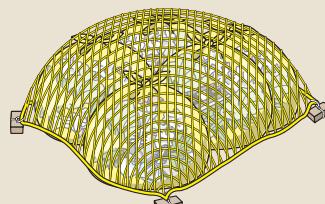
長 縄 防 災 株 式 会 社	六軒屋町1丁目146番地2	TEL:81-4178
株 式 会 社 丸 の 内 防 災 シ ス テ ム	八田町6丁目15番地23	TEL:81-3009
株 式 会 社 ヒ ル パ ー ト	西高山町2丁目10番地8	TEL:31-5168
辻 防 災 設 備	西高山町2丁目18番地17	TEL:32-7020
ニ イ ミ 産 業 株 式 会 社	松河戸町1360番地	TEL:81-8461
有 限 会 社 興 和 防 災	南花長町13番地42	TEL:36-1321
株 式 会 社 セ ル ス	味美町2丁目99番地	TEL:34-0119

消火器の処分・リサイクルについて／(株)消火器リサイクル推進センター TEL:03-5829-6773 <https://www.ferpc.jp>

## 防鳥用ネット・ごみボックスの利用について

ごみステーションがカラスに荒らされたり、強風により資源やごみが飛散することを防ぐために、防鳥用ネットを無償で貸出します。

また、ごみボックス等のごみステーション整備用品を設置する区・町内会などに、購入費、製作費の一部を助成します。(場所によっては設置できない場合があります。)



▲防鳥用ネット

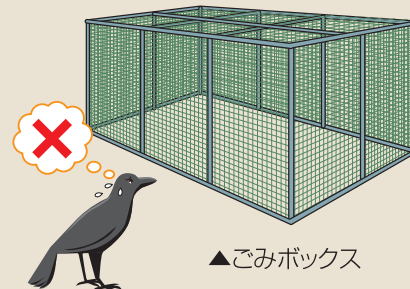
レンガや物干し竿を重しにして隙間ができないようにすると効果的です。

### ●防鳥用ネットについて…

清掃事業所(84-3211)、ごみ減量推進課(85-6222)、東部市民センター(92-8511)、味美ふれあいセンター(31-3522)、高蔵寺ふれあいセンター(51-0002)のいずれかに申込みをしてください。

### ●ごみボックス等ごみステーション整備用品について…

清掃事業所(84-3211)にご相談ください。



▲ごみボックス

15

15

15

## リサイクルを推進しています

### エコメッセ春日井

ごみの減量・資源の再利用に関する情報・講座をはじめ、再利用品の展示及び提供など、市民のリサイクル活動の拠点として様々なことを体験・学習できます。

- 再用品(家具類や自転車など)の販売
  - リサイクルプラザ情報(不用品のあっせんや情報の提供)
- ※詳しくは市公式ホームページをご覧ください。



開館時間／火～日曜日:午前9時～午後5時(入館は午後4時まで)  
休 館 日／毎週月曜日(月曜日が休日のときは、その直後の休日でない日)  
年未年始  
所 在 地／春日井市神屋町1番地2 TEL:88-5006



## 今日から実践! 食品ロス※を削減しよう ※まだ食べられるのに廃棄される食品のこと

日本では、一人当たり毎日「お茶碗約一杯分の食べ物」が捨てられています。  
大切なのは一人一人の「食べ物を大切に作る心」です。今日からできることをやってみませんか。

### 家庭でできること

- 買い物 ● 事前に冷蔵庫内をチェック…スマートフォンで撮影すると便利です。  
● 必要な食材を、必要な量だけ購入…ロスが多いのは野菜です。冷凍保存も活用しましょう。  
● 手前に陳列されている食品をチョイス…すぐ食べる予定のものは、期限が短くてもOK。
- 調理 ● 残っている食材から使おう…「いつか」ではなく「いま」使しましょう。  
● 皮は薄めにむこう…皮の近くは栄養もいっぱい。  
● 食材を上手に食べ切ろう…定期的に冷蔵庫を整理しましょう。
- 外食・宴会の時は…  
● 食べ切れる量のメニューをチョイス!  
● 乾杯後30分、お開き前10分は料理を楽しもう!

(さんまる・いちまる)

30・10 運動と覚えてね♪



### ● 家庭用生ごみ処理機購入費を補助します。

市では、生ごみの減量を推進するため、家庭用生ごみ処理機の購入費について一部を補助しています。

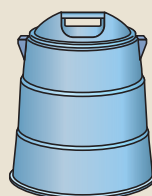
#### ■ 補助金額

- 購入価格の2分の1の額(100円未満切捨て)  
※補助金の上限は20,000円です。  
※配達代金やバイオチップなどの付属品は補助対象外です。  
※原則、一世帯あたり1台です。

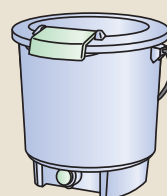
#### ■ 申請書に必要事項を書き込み、販売証明を受けて

- ごみ減量推進課に申請してください。  
愛知県内の販売店で購入したものに限りです。  
詳細は市公式ホームページをご覧ください。

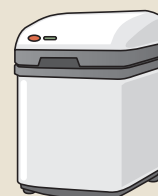
#### ■ 補助対象機種



コンポスト



密閉バケツ



電動式又は  
手動式処理機

## 4Rを推進しよう

4Rとは、以前から推奨されている3R(リデュース、リユース、リサイクル)に

### Reduce(リデュース)

資源を使う量や廃棄物を少なくすること

### Reuse(リユース)

使用済製品や部品を繰り返し使用すること

### Recycle(リサイクル)

廃棄物などを有効利用すること

### Refuse(リフューズ)

ごみの元になるものを買ったり貰ったりしないこと

を加えた考え方です。

「断る」という意味をもつ



リフューズとは…商品などを購入する時に不要なものを断ること、つまり将来ごみになるものはもらわないという取組みです。市民のみなさんも、「お買い物にはマイバッグ、水分補給はマイボトルで!」を合言葉に、春日井市のごみを減らしましょう。

## 春日井市のごみの現状を知ろう

### ● ともに取り組み 次世代へつなぐ循環都市 かすがい

春日井市では、更なるごみの減量・資源化をするために、令和10年度までに削減するごみの量などについて、目標値を定めた「ごみ処理基本計画」を策定しており、市公式ホームページで公表しています。

また、「私たちはどれくらいごみを減らしたらいいの?」「春日井市のごみの現状を知りたい!」などのご要望がありましたら、区・町内会、各種団体向けに、職員が出前講座を行っていますので、ごみ減量推進課へ気軽にご連絡ください。(P19参照)



## 便利!! ごみ分別アプリ「さんあ〜る」

ごみ分別アプリ「さんあ〜る」をご利用ください。

環境カレンダー、資源・ごみの出し方便利帳、品目別一覧を見ることができ、便利な機能が満載です。スマートフォン、タブレットでQRコードを読み取りインストールしてください。資源・ごみの収集日を知らせる通知機能や市政情報を伝えるお知らせ機能などもあります。ぜひご活用ください。

英語、ポルトガル語、  
中国語、ベトナム語にも  
対応しているよ。



イメージ画像▶



Google Play

App Store

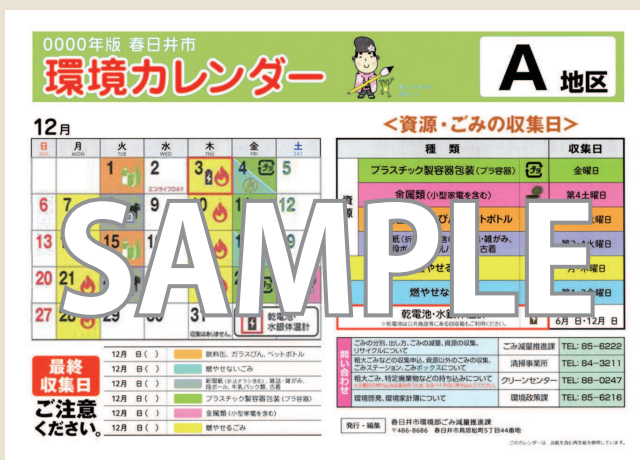


※アプリの使用料は無料ですが、通信費用は利用者負担となります。

## 環境カレンダー

資源・ごみの収集日の確認は、「環境カレンダー」が便利です。

お住まいの地区ごとにA地区からQ地区まで17地区ありますので、お近くの公共施設でお受け取りください。



▲画像はイメージです



環境カレンダーは市公式ホームページなどでご覧いただけます。

春日井市環境カレンダー

検索

- 市役所3階 ごみ減量推進課
- 市役所2階 情報コーナー
- 東部市民センター
- 高蔵寺ふれあいセンター
- 味美ふれあいセンター
- 南部ふれあいセンター
- 西部ふれあいセンター
- ささえ愛センター
- 中央公民館
- 坂下出張所
- 鷹来公民館
- 坂下公民館
- 知多公民館
- 総合福祉センター
- グリーンパレス春日井
- レディヤンかすがい
- 清掃事業所
- エコメッセ春日井



災害が起きたら、ごみは、  
どうすればいいの？

災害時に発生するごみは、生活ごみ(災害によって発生するごみ)に分

### ●生活ごみ

燃やせるごみ(特に、腐りやすいものや臭いの強いもの)を優先して収集します。災害の規模によって、燃やせないごみや資源は、収集を一時停止することがあります。

## よくある質問

**Q1** 粗大ごみの出し方は？

**A1** P13をご覧ください。

**Q2** 燃やせるごみや燃やせないごみに該当するが、袋に入らないものの出し方は？

**A2** 原則、指定袋に入れる必要がありますが、入らない場合は、見えやすいところに指定袋と「幅×高さ×奥行き」を書いた紙(メモ用紙など)を貼付して出してください。


**Q3** 雨天時や雨が降りそうな時に古紙類の収集は行うの？

**A3** 収集は通常どおり行いますが、古紙類が濡れてリサイクルできない場合がありますので、次回以降の収集に出すようご協力ください。(P7参照)

**Q4** 前日に資源やごみを出していいの？

**A4** 前日には出さず、当日の朝8時までに出してください。(P1参照)

**Q5** プラスチック製の洗面器やバケツ(80cm未満)は、プラスチック製容器包装に出していいの？

**A5** プラスチック製容器包装には出さず、一辺の長さが30cm以下のものは燃やせるごみ、30cm超80cm未満は燃やせないごみ、80cm以上は粗大ごみに出してください。(P9・P10・P13参照)  
プラスチック製容器包装は、商品を入れたり、包んでいたりで、マークが付いているものです。(P5参照)

**Q6** テレビ、エアコン、冷蔵庫、洗濯機は金属類の日に出していいの？

**A6** 金属類の日には出せません。P14をご覧ください。

**Q7** 使い切れない、穴が開けられないガスボンベやスプレー缶の処分方法は？

**A7** 使い切れない、穴が開けられないものは、市内公共施設の拠点回収をご利用ください。

**Q8** パソコンの処分方法は？

**A8** 市では、収集、処理できません。P14をご覧ください。

**Q9** 粗大ごみ、特定廃棄物、家電4品目、一時多量ごみに該当しないものをクリーンセンターに持ち込んでいいの？

**A9** 資源・ごみの出し方便利帳を参考に、ごみステーションに出せるものはできるだけごみステーションに出してください。(P2参照)

**Q10** 在宅医療用注射針はどのように出すの？

**A10** 収集や仕分けの作業でケガや感染症の恐れがあるため、処方した病院・薬局に引き取りを依頼してください。(P5・P6参照)

み(生活に伴って発生するごみ)と災害廃棄物  
けられます。

### ●災害廃棄物

災害の規模や状況に応じて、市内に仮置場を設置する予定です。次のように分別して持ち込んでください。

- 可燃物 ●木くず類 ●金属類
- 不燃物 ●コンクリート類
- 家電4品目 ●小型家電
- 畳・ふとん・タイヤ等の処理困難物
- 灯油・ガスボンベ・塗料・蛍光管等の有害物・危険物



★災害時は、とてもたくさんのごみが出ます。1日でも早くごみを片付けるために、しっかり分別することがとても大切です。ご協力をお願いします。



※「災害廃棄物処理計画」は市公式ホームページ等でご覧いただけます。

## ごみ減量推進課

- 資源・ごみの分別、ごみの減量、資源収集、リサイクルに関すること

所在地 春日井市役所3階  
電話 **85-6222**

受付時間/月～金曜日:午前8時30分～午後5時15分  
(年末年始、祝休日は除く)

## クリーンセンター

- ごみの持ち込みに関すること

日常の資源・ごみは、**ごみステーションへ**  
出してください。

粗大ごみ、特定廃棄物、一時多量ごみを自己搬入する時は、受け入れ可能かの確認が必要のため、**必ず事前にクリーンセンターに電話をしてから**搬入してください。

- 資源を除く全ての持ち込みごみについて  
**10kgごとに200円**の手数料が必要です。
- 分別してお持ち込みください。

所在地 春日井市神屋町1番地2  
電話 **88-0247**

電話受付時間/  
月～金曜日:午前8時30分～午後5時15分  
(年末年始、祝休日は除く)

搬入時間/  
月～金曜日:午前8時30分～正午  
午後4時～午後7時  
(年末年始、祝休日は除く)

## 清掃事業所

- ごみ収集に関すること
- ごみステーションに関すること
- 不法投棄に関すること

- し尿汲み取りに関すること
- 動物の死体処理に関すること

…発見場所を確認し、電話してください。

所在地 春日井市鷹来町4957番地2  
電話 **84-3211**

受付時間/月～金曜日:午前8時30分～午後5時  
土曜日:午前8時30分～正午  
(年末年始は除く)

