

あなたとの絆

# 春日井

広報



誰もが“いきがい”を持って  
暮らせるまちへ



令和6年度 市政方針(2~7ページ)



# 令和6年度

# 市政方針

第1回定例会にて、「石黒直樹市長による市政方針演説が行われました。その内容を要約して紹介します。」



市長に就任してからもまもなく2年を迎えます。この間、市民の皆様の命と暮らしを守る、その重責と謙虚に向き合い、使命・責任・スピードの3つの言葉を胸に、日々公務に努めてきました。

私たちの社会は、核家族化や少子高齢化、価値観の多様化などにより、社会的孤立をはじめ、福祉課題の複雑化や地域コミュニティの希薄化など、様々な問題に直面する一方で、ウィズコロナからアフターコロナへと変わり、新しい時代へ歩み始めています。

こうした中で、私は、18歳までの医療費の無償化をはじめ、保育園等の低年齢児の受入れの拡大、就学援助の認定基準の緩和による学校給食費の無償化など、安心して子育てができる環境づくりに取り組んできました。

また、激甚化・頻発化する自然災害から市民生活を守ることは優先すべき課題と捉え、これまで整備を進めてきたポンプ場や調整池が完成するなど、集中豪雨等への対策を強化してきました。

本年1月1日に発生した能登半島地震のように、災害は時と場所を選びません。防災・減災対策は、決して後回しにしてはならないと、改めて意を強くしたところです。

本年4月には、新たな消防署の運用を開始します。この施設には、給油取扱所や自家発電機を備え、大規模災害時に消防・防災の拠点になるとともに、様々な体験や学習ができる「防災学習コーナー」を設置し、市民の皆様の防災意識の向上に活用していきます。これからも、安全・安心に暮らすことのできる地域社会の形成に最優先で取り組んでいきます。





さて、人々の平均寿命が延伸し、人生は100年時代を迎えたことで、この長い時間をどのように過ごしていくかが重要なテーマとなってきました。

私は、この長寿社会に、子どもから高齢者までのあらゆる世代が、健康で元気にいきがいを持ち、安心して暮らすことができる社会を創っていかねばならないと考えています。

いきがいの価値観は、世代や立場によって多種多様であり、健康に毎日が過ごせること、仕事や学校生活が充実していること、文化活動やスポーツ、ボランティア活動を頑張っていることなど、生涯を通じて自分らしく活躍できることが大切です。

こうした市民の皆様のいきがいある暮らしを積極的に支援するため、新たな組織体制を構築し、誰もが活躍できる環境づくりを推進するとともに、多くの分野において民間事業者や大学等と連携し、様々な取組を展開していきます。

本市は、先人の皆様のたゆみない努力により、成熟した都市へと着実

に発展してきました。現在では、良好な住環境や利便性の高い交通環境により、住みやすいまちとして高い評価をいただいているところです。しかし、市制を施行してから80年が経過し、公共施設等の老朽化が課題となる中、都市基盤のリノベーションが必要となっています。また、人口構造や地域社会を取り巻く環境が大きく変容していることから、今後の公共施設のあり方や機能の集約などを多角的な視点から検討し、効率的な資産管理を行いながら、将来にわたって持続可能な都市を築いていきます。



社会のデジタル化がますます加速し、様々な公的サービスを便利に利用できる社会を創ることが必要となってきました。本市ではこれまで、行政手続きのオンライン化や手数料などのキャッシュレス決済、子どもたちのタブレットを用いた学習など、デジタル技術を活用した取組を進めてきました。



昨年には、情報セキュリティ対策・DX推進本部を立ち上げ、より幅広い政策分野でデジタル技術やデータの活用に取り組んでいるところです。本年4月からは、体制をさらに強化し、利便性の高い行政サービスの提供など、暮らしの豊かさにつながる取組を推進していきます。



市政方針の全文は市ホームページに掲載しています。



ID:1030938

## 防災・生活安全

● 体育館への空調設備の導入  
夏の危険な暑さから児童生徒の命を守るとともに、災害時の避難所環境の向上のため、小中学校の体育館に空調設備の導入を進めます。

● 防災対策の推進  
気象防災アドバイザーの知見を活かし、台風や集中豪雨など災害に備えた職員への配備態勢の決定や市民への避難情報の発令を行うとともに、平常時には防災講話を実施します。また、支援物資を受け入れる集配拠点の整備や、避難所の備蓄資器材の充実を進めます。

● 浸水対策の推進  
土地区画整理事業の進捗にあわせ、西部第一・第二地区では、雨水管や調整池の整備を行い、熊野桜佐地区では、雨水管の整備を令和6年度の完了に向けて進めます。また、坂下地区においては、排水路を整備するとともに、勝川地区では、勝西ポンプ場の更新に向け、実施設計を進めます。



● 交通安全対策の推進  
自転車用ヘルメットの購入支援や着用の普及啓発を実施するとともに、グリーンベルトや防護柵の設置など、子どもの安全に配慮した道路整備を行い、交通事故を発生させない環境づくりに取り組めます。

● 犯罪被害者等への支援  
犯罪の被害にあわれた方等の支援に関して、基本理念や支援の基本となる事項などを定めた条例を制定し、支援金の給付や一時的に滞在する場所の確保などを開始します。

## 健康・福祉

● ヒアリングフレイル対策の実施  
高齢者の聴力機能の低下を早期に発見するため、聴力を判定するアプリの活用を促進するとともに、補聴器の購入費の補助を開始します。

● オーラルフレイル予防の実施  
乳歯から永久歯に生え変わる幼児期や学童期におけるフッ化物洗口等を拡充するとともに、節目の年齢に歯科健診を実施します。

● 質の高い安全な医療の提供  
市民病院では、本年5月に心疾患の治療を総合的に行う心臓病センターを開設します。また、手術支援ロボットを活用するなど、今後も、高度で専門的な質の高い安全な医療を提供します。

● 総合的な福祉拠点の整備  
地域共生社会の実現をめざし、あらゆる世代の相談支援の機能を集約し、福祉課題への対応とともに、いきがい創生や多世代交流の活動を支援する総合的な拠点の整備に向けて、基本構想の策定に着手します。

● ひきこもり状態にある方への支援  
安心して過ごせる居場所の提供と、社会参加に向けた自立支援を一体的に実施します。

## 子育て・教育

● こどもの権利条例の検討  
子どもにとって大切な権利を保障するため、(仮称) かがいこども権利条例の制定を検討します。

● こども家庭センターの設置  
こども家庭支援課内に、母子保健機能と児童福祉機能の一体化を図る、こども家庭センターを設置し、妊産婦や子育て世帯への支援を強化します。

● 妊産婦への支援  
妊産婦の産前産後の支援体制を強化するため、医療機関における宿泊型等の産後ケア事業を実施します。





### ● 保育園の整備

需要が増加している低年齢児の受入れを拡大するため、本年4月に岩成台保育園と前並保育園をリニューアルオープンするとともに、牛山保育園の大規模改修を実施します。

### ● 子どもの家の充実

東高森台小学校に子どもの家を整備するとともに、一部の子ども家において、夏休みなど長期休業時の開所時間の拡大を試行的に実施します。

### ● 子どもの学習・生活支援の充実

低所得世帯の子どもの学習意欲や学力の向上、居場所の確保を図るため、実施箇所数を増やし、定員を拡大します。

### ● 不登校の未然防止や早期対応

小学校へ心の教室相談員の常勤配置を進めるとともに、家から出られない不登校の状態にある児童生徒に、メタバースを活用したオンライン不登校支援を開始します。

### ● コミュニティスクール制度の導入

地域とともにある学校づくりを推進するため、新たにコミュニティスクール制度を導入し、本年4月から藤山台小学校と藤山台中学校を一体的に指定します。

### ● 英語教育の充実

子どもたちの英語への関心を高めるため、英語での生活を体験するイングリッシュキャンプを野外教育センターで開始します。

### ● 小学校の水泳授業の充実

プールの老朽化や教員の負担軽減を考慮するとともに、指導の充実を図るため、民間の屋内プール等と専門の指導員を活用した授業を段階的に開始します。

### ● 中学校の部活動の地域移行

子どもたちが将来にわたってスポーツや文化活動に親しむ機会を確保しつつ、教員の負担軽減を図るため、指導者の人材確保に努めます。

### ● 安全で快適な学校生活の環境整備

リニューアル工事は、鳥居松小学校の整備を完了するとともに、味美小学校、篠木小学校及び東部中学校の工事に着手します。また、小中学校に段差解消のためのスロープの設置や、小学校の特別教室に空調機の設置を計画的に進めます。

### ● 西部地区新調理場の整備

民間の資金やノウハウを活用するPFI手法を採用し、実施方針を策定します。

## いきがい・市民活動

### ● 生涯学習の充実

かすがい熟年大学を、新たにかすがいいいきアカデミーに改編し、受講できる対象者や講座内容を見直すとともに、障がいのある方への講座を開催するなど、誰もが参加しやすい学習機会を提供します。

### ● 高齢者支援の充実

高齢者のいきがいづくりと継続的な社会参加を促進するため、ポイント制度を開始するとともに、スマートフォンの活用講座を開催します。

### ● 市民活動の促進

市民活動団体や地域コミュニティ組織の活動を促進するため、公共施設の運用方法などを見直し、誰もが活動しやすい環境づくりに取り組むとともに、老朽化が進む鷹来公民館の大規模改修を実施します。

### ● いきいきと活動できる場の充実

日頃から地域課題の解決や地域づくりの担い手として活動する地域福祉コーディネーターを増員し、高齢者サロンなど、地域でいきいきと活動できる場を充実します。

### ● 文化・スポーツの振興

文化芸術の表彰制度を創設するほか、スポーツを通じた活動や交流の場の確保を一層推進し、文化やスポーツに親しむ機会を充実します。



### ● 町内会などへの支援

市から依頼する業務の見直しやデジタル技術の導入支援など、役員の負担軽減に取り組みとともに、防犯灯の電気料金や集会施設の整備への補助を拡充します。

### ● 日本語教室の充実

外国人市民が地域で安心して暮らせるよう、生活に必要な日本語を身に付ける日本語教室を拡充するとともに、新たに東部地区での実施を検討します。

### ● 納涼まつりの見直し

来場者の増加による雑踏事故や、周辺道路の混雑による緊急車両の通行困難が懸念されることから、安全確保に向けて、開催方法や内容の見直しを検討します。

## 都市基盤・産業

● JR春日井駅周辺の整備  
駅の北東地区の皆様と協議を重ねながら、市街地再開発事業の検討を進めます。



● JR高蔵寺駅周辺の整備  
北口駅前広場等の整備は、市民の皆様の意見を踏まえ、改めて、基本設計に着手します。

● 名鉄春日井駅の整備  
駅舎及び自由通路の整備に向けて、西部第一・第二地区画整理組合と連携して取り組みます。

### ● 旧西藤山台小学校の整備

本年4月に西藤山台運動交流ひろばの供用を開始するとともに、民間事業者の整備による生活利便施設と一体となった魅力ある空間の創出に取り組みます。

### ● 公共交通の充実

既存路線の継続的な運行を支援するとともに、さらなる利便性の向上や利用促進を図るため、地域に即した移動手段を検討します。



### ● 都市計画道路の整備

地域交通のネットワーク化や周辺道路の渋滞対策を図るため、鷹来線の用地取得に着手します。

### ● 住宅政策の推進

住まいや地域づくりを含めた総合的な住宅政策を推進するため、住生活基本計画の策定に着手します。

### ● 土地区画整理事業の推進

熊野桜佐地区、西部第一・第二地区の円滑な運営を引き続き支援します。

### ● 公園の再整備

誰もが快適に過ごすことのできる公園の再整備に向けて、落合公園の基本設計と高森山公園の実施設計に着手します。



### ● 水道事業の推進

東山ポンプ場の整備をはじめ、管路の耐震化や老朽管の更新を進めるほか、適切な施設の維持管理に努めます。

### ● 公共下水道事業の推進

上条地区の整備を実施するとともに、次期整備区域である下市場地区の基本設計を進め、具体的な整備スケジュールを決定します。また、浄化センターの統廃合に向けた接続管の基本設計を進めます。

### ● 市内企業への支援

人材確保やデジタル化、省エネルギー化、働き方改革などへの支援を拡充します。また、春日井商工会議所や中部大学と連携し、スタートアップの推進に取り組みます。

### ● 企業誘致の推進

産業誘導ゾーンなどへの立地を促進するとともに、春日井インターチェンジの北地区における企業用地の整備については、関係機関との協議や手続きなどを着実に進めます。

### ● 観光の振興

本市の特色ある地域資源である東部丘陵や書、サボテンなどを活用した取組を実施し、まちの魅力を高め、にぎわいを創出します。





## 環境

### ● 省エネ化の支援

住宅の外壁や屋根等の断熱性能の向上を図り、省エネ化を支援するため、新たに住宅改修への助成制度を開始します。

### ● ゼロカーボンの推進

カーボンオフセット事業や森林整備作業体験ツアーなどを実施し、水源地の森林がもたらす恩恵の相互理解や環境意識の向上に取り組めます。また、国や県、民間事業者と連携しながら、ゼロカーボンセミナーなどを開催し、脱炭素に向けた取組を支援します。



### ● クリーンセンターの安定した運用

継続的に安定した運用を図るため、第2工場の基幹的設備改良工事を進めます。また、リチウムイオン電池などを原因として発生する火災は、長期にわたる機能停止を招く恐れがあることから、ごみの適正な分別排出を啓発するとともに、消火放水銃を自動式に更新整備します。

## 行財政運営

### ● 市民サービスの向上

専門的な知見を有する外部人材を活用し、職員のDX人材の育成に取り組むとともに、簡易に業務システムを構築できる仕組みを始め、LINE機能の充実やタブレット端末を用いた書かない窓口を拡充します。

### ● 国民健康保険税の改定

これまで長らくの間、基金等を活用し、税率を低く抑えながら運営してきましたが、医療費の増大に対応するため、県の基準を踏まえ、保険税率を段階的に改定します。

### ● 介護保険料の引き下げ

介護需要に必要な介護施設や報酬必要額を見込む中で、基金を活用することにより今後3年間の保険料基準額を引き下げます。

### ● 給食費の値上げ

食料費の高騰が続ぎ、給食の維持が困難になってきたことから、小中学校や保育園の給食費の値上げを実施しますが、令和6年度に限り、国の臨時交付金を活用し、給食費の値上げ分の無償化を図ります。

### ● 水道料金の改定の検討

県から購入している県営水道の値上げに伴い、料金の改定を検討します。



昨年、市制80周年を迎える中で、本市の歴史を振り返りつつ、多様な分野にわたる記念事業が展開されました。多くの市民の皆様が様々な活動に関心を持つきっかけとなり、改めて、市民力を感じたところです。

市政運営の基本は、人の想いを実現させることにあると考えています。傾聴と対話。交流と協働。決断と実行。多くの市民、事業者、関係者の皆様の声や思いを形にし、新年度の事業につなげていきます。これこそが私の考える「市民が主役のまちづくり」であり、その実現に全力で邁進する所存です。

「たみ民信無くば立たず」すなわち「市民の信頼なくしては、市政は成り立たない」

事を成すには、信頼関係こそが成否を決する、このように考えています。私自身が先頭に立ち、市民の皆様との信頼関係をしっかりと築きながら、市政を担う職責を十分認識し、「命と暮らしを守り、幸せを創る」まちづくりの実現に向けて尽力していきます。

市議会の皆様、並びに、市民の皆様の一層の御理解、御協力を心からお願ひ申し上げます。

春日井市長 石黒直樹



# 4月から行政組織の一部が変わります

行政課題に的確に対応した施策の展開を効果的かつ効率的に行うため、部署の設置や再編を行います。



ID:1005041

総務課 ☎ 85 - 6068



## ■ 市の組織と主な業務

※ 部・課の新設や名称変更、所管を見直す課や業務などを太字で表記しています。

※ 財政部は廃止します。

部・局	課・出先機関	主な業務	連絡先 (代表)
企画経営部	秘書課	市長・副市長の秘書、ほう賞・表彰、式典	☎85 - 6016
	企画政策課	政策の研究・総合調整、総合計画、 <b>姉妹都市交流</b>	☎85 - 6031
	財政課	予算の編成・執行管理、 <b>公有財産の管理</b>	☎85 - 6607
	広報広聴課	市政の普及・啓発、広報紙の発行、 <b>市の魅力向上</b> 、 広聴活動、陳情・要望、各種刊行物の頒布	☎85 - 6036
DX推進部	<b>デジタル推進課</b>	<b>デジタルトランスフォーメーションの推進、 デジタル技術活用の企画調整</b>	☎85 - 6298
	<b>情報システム課</b>	庁内情報システムの管理・運用	☎85 - 6124
総務部	総務課	庁舎管理、入札参加業者の登録、組織管理、例規審査、 情報公開・個人情報等保護、選挙管理委員会、 公平委員会、固定資産評価審査委員会	☎85 - 6067
	人事課	職員の人事管理、研修、給与、福利厚生	☎85 - 6021
	市民安全課	防災対策、安全なまちづくり事業、交通安全対策	☎85 - 6072
	<b>契約管理課</b>	<b>入札の執行・契約、広告制度、建設工事・設計委託の検査、 公共工事の技術管理・コスト縮減</b>	☎85 - 6267
市民生活部	<b>市民生活課</b>	<b>区・町内会・自治会、コミュニティの推進、消費者対策、 市民相談、市民交流</b>	☎85 - 6617
	<b>多様性社会推進課</b> 【レディヤンかすがい内】	<b>多様性社会の推進、男女共同参画の推進、DV対策の推進、 多文化共生、国際交流ルーム運営、人権擁護</b>	☎85 - 4401
	戸籍住民課	戸籍届、住民異動届、特別永住者証明書交付、パスポート の申請受付・交付、印鑑登録申請、戸籍・住民票・印鑑登録 の証明、埋火葬の許可、マイナンバーカードの交付	☎85 - 6138
	└ 坂下出張所	戸籍届、住民異動届、印鑑登録申請、戸籍・住民票・印鑑 登録・市税の証明、埋火葬の許可、市税などの収納	☎88 - 0024
	保険医療年金課	国民健康保険、後期高齢者医療、福祉医療、国民年金	☎85 - 6156
	<b>市民税課</b>	個人市(県)民税・法人市民税・軽自動車税・市たばこ税・ 事業所税、所得などの証明、自動車臨時運行許可	☎85 - 6091
	<b>資産税課</b>	固定資産税、都市計画税、評価証明	☎85 - 6101
	<b>収納課</b>	市税などの収納、納税相談、滞納処分、納税・納付証明	☎85 - 6111



部・局	課・出先機関	主な業務	連絡先 (代表)
いきがい 創生部	いきがい推進課	いきがいづくりの企画調整、生涯学習の推進、 社会教育・青少年教育の振興、老人クラブ、 老人憩いの家、ふれあいの家	☎85-6447
	市民活動支援センター	市民参画の推進、市民活動団体	☎56-1943
	味美ふれあいセンター	戸籍届、住民異動届、印鑑登録申請、戸籍・住民票・印鑑 登録・市税の証明、埋火葬の許可、市税などの収納、 講座、集会室、図書室	☎31-3522
	高蔵寺ふれあいセンター		☎51-0002
	南部ふれあいセンター	講座、集会室、図書室、サービスコーナー(戸籍・住民票・ 印鑑登録・市税の証明)	☎85-7878
	西部ふれあいセンター		☎33-0808
	中央公民館	公民館事業、講座、集会室、図書室	☎33-1111
	知多公民館		☎32-8988
	鷹来公民館	公民館事業、講座、集会室、図書室、サービスコーナー (戸籍・住民票・印鑑登録・市税の証明)	☎84-7071
	坂下公民館		☎88-5555
	青年の家	ホール、研修室(音楽・芸能の練習、研修)	☎88-0677
	東部市民センター	戸籍届、住民異動届、印鑑登録申請、戸籍・住民票・印鑑 登録・市税の証明、埋火葬の許可、市税などの収納、 講座、集会室、ホール、高森山テニスコートの運営	☎92-8511
	文化スポーツ振興課	文化施策の企画調整、文化の振興、文化団体、 スポーツの普及・振興、文芸館・市民会館・体育施設の管理、 学校体育施設の開放	☎85-6079
	道風記念館	書作品の展示・保存・収集	☎82-6110
図書館	図書の貸出、図書館資料の収集整理、読書推進・啓発	☎85-6800	
健康福祉部	健康増進課	健康の増進、食育の推進、予防接種、感染症、 救急医療対策、地域医療、成人保健、歯科口腔保健	☎85-6164
	福祉政策課	地域福祉、民生委員・児童委員、戦傷病者・戦没者遺族の 援護、日本赤十字、更生保護団体	☎85-6184
	地域共生推進課	福祉の総合相談支援、地域包括支援センター、 生活困窮者自立支援、DV相談、包括的な支援体制の推進	☎85-6364
	介護・高齢福祉課	介護保険賦課・給付、要介護認定、事業者指導、 高齢者福祉サービス、地域密着型サービス事業者・居宅介 護支援事業者の指定	☎85-6182
	障がい福祉課	障がい者手帳、障がい者手当、障がい福祉サービス、 地域生活支援事業、自立支援医療	☎85-6186
	生活支援課	生活保護	☎85-6192

部・局	課・出先機関	主な業務	連絡先 (代表)
こども 未来部	子育て推進課	次世代育成支援、児童手当、児童扶養手当、 青少年の健全育成、子ども・若者育成支援	☎85-6206
	└ 子育て子育て総合 支援館	児童館、一時預かり、子育て支援、ファミリー・サポート・ センター、放課後児童クラブ	☎35-3501
	└ 交通児童遊園	児童館、交通安全の啓発活動、子育て支援	☎81-1301
	こども家庭支援課	児童虐待対策、母子・父子・寡婦福祉、母子健康手帳の交付、 母子保健【総合保健医療センター内】	☎85-6229
	保育課	保育園の入園、保育サービス、保育園整備、子育て支援 センター、保育園・認定こども園・幼稚園の運営支援	☎85-6202
	└ 保育園 市立29園		-
環境部	環境政策課	環境保全施策の推進、地球温暖化対策、空港周辺対策、 民家防音事業	☎85-6216
	環境保全課	公害苦情相談、合併処理浄化槽の普及、自然環境の保全、 犬の登録、空き地の雑草の苦情相談、墓地などの経営許可	☎85-6217
	└ 環境分析センター	大気・水質その他環境の監視	☎51-6110
	ごみ減量推進課	一般廃棄物処理業などの許可、ごみの減量対策、 資源の有効利用、ポイ捨てふん害の防止啓発	☎85-6222
	└ 清掃事業所	ごみ・粗大ごみ・し尿の収集、ごみステーション、 不法投棄対策	☎84-3211
	└ クリーンセンター	ごみ・資源の処理、粗大ごみなどの直接受け入れ、 <b>廃棄物処理施設整備</b> 、リサイクルなどの啓発	☎88-0247
	└ 衛生プラント	し尿・浄化槽汚泥の処理	☎31-6008
産業部	経済振興課	商工業の振興、労働、中小企業融資、 <b>ふるさと納税</b> 、 観光、地域産業、統計調査	☎85-6246
	企業活動支援課	商工業の振興施策の企画・推進、企業誘致・企業育成、 産学官連携	☎85-6247
	農政課	農業振興、土地改良事業、農業委員会	☎85-6236
まちづくり 推進部	都市政策課	都市計画、都市景観、屋外広告物、地価公示、町名・町界、 駐車場の届出、街づくり支援、駅周辺自転車対策、 かすがいシティバス	☎85-6264
	都市整備課	土地区画整理事業、市街地再開発事業、 都市交流拠点の企画・整備	☎85-6306
	住宅政策課	市営住宅、コミュニティ住宅、空き家対策	☎85-6294
	ニュータウン創生課	高蔵寺ニュータウンの総合的なまちづくり	☎85-6048
	建築指導課	建築確認申請、開発行為許可申請、宅地造成工事許可申請、 住宅の耐震診断・改修	☎85-6324



部・局	課・出先機関	主な業務	連絡先 (代表)
建設部	道路課	市道の建設・維持管理、交通安全施設整備	☎85-6274
	公園緑地課	公園利用申請、公園・緑地の建設・維持管理、緑化推進、公園占用申請	☎85-6281
	└ 潮見坂平和公園管理事務所	潮見坂平和公園(墓園)の管理・運営	☎84-4444
	河川排水課	河川・排水路の建設・維持管理、水防・砂防、雨水浸透阻害行為許可申請	☎85-6361
	土木管理課	道路・河川占用申請、境界立会申請、市道路線の認定	☎85-6272
	└ 用地対策室	公共用地の取得・損失補償	☎85-6047
	施設管理課	公共建築・土木工事の設計・監督、公共施設などのマネジメント	☎85-6291

市民病院	医務局	内科、腎臓内科、糖尿病・内分泌内科、神経内科、呼吸器内科、消化器内科、循環器内科、メンタルヘルス科、小児科、外科、整形外科、形成外科、脳神経外科、呼吸器外科、心臓外科、血管外科、皮膚科、泌尿器科、産婦人科、眼科、耳鼻咽喉科、リハビリテーション科、放射線診断科、放射線治療科、麻酔科、歯科口腔外科、病理診断科、救急科	☎57-0057	
		救命救急センター(救急部・集中治療部)、中央手術部、透析センター、血管内治療センター、化学療法センター、緩和ケアセンター、がん相談支援センター、糖尿病センター、脳卒中センター、内視鏡センター、放射線治療センター、小児アレルギーセンター、 <b>心臓病センター</b> 、臨床検査部、 <b>感染制御部</b>		
	薬剤局	-		調剤・製剤、処方せん・処方録の整理・保管
	技術局	-		臨床検査、放射線検査、放射線治療、臨床工学業務、リハビリテーション、患者給食、栄養指導、臨床心理業務・診療支援業務
	看護局	-		患者・妊産婦の看護・診療介助
	事務局	管理課		経営、経理、物品調達、医療情報システムの運用、施設管理
		医事課		医療事務
		病院安全推進室		市民病院の医療安全管理
		感染対策室		感染対策
		医療情報技術センター		医療情報・学会資料の収集・整理、他の医療機関との情報交換、医療情報の統計
		研修管理室		臨床研修、看護教育
	医療連携室	地域の医療機関との連携、医療福祉相談、在宅支援		
	臨床研究推進センター	臨床研究の推進・管理、研究倫理、治験		

部・局	課・出先機関	主な業務	連絡先 (代表)
上下水道部	上下水道経営課	水道公共下水道事業の計画・経理・契約	☎85-6406
	高蔵寺浄化センター	水処理・汚泥処理、水質試験	☎51-1337
	勝西浄化センター		☎33-0980
	南部浄化センター		☎36-1190
	上下水道業務課		給水装置工事申込、排水設備工事の申請、 公共下水道接続促進、受益者負担金賦課徴収
	(水道お客様窓口)	水道の開栓・閉栓、水道料金・下水道使用料、検針	☎85-6411
	水道工務課	水道施設の改良工事、水道管の維持管理	☎85-6416
	配水管理事務所	水道施設の維持管理、水道水の水質検査	☎81-7157
	下水建設課	公共下水道の建設・維持管理	☎85-6356
会計管理者	会計課	公金の出納・保管	☎85-6471
消防本部	消防総務課	消防装備、消防団、職員教養	☎85-6376
	消防救急課	企画、救急救助、地域防災、消防水利	☎85-6337
	予防課	火災予防、防火・防災管理、防火対象物の調査・指導、 危険物の規制・管理	☎85-6383
	通信指令課	消防通信、出動指令	☎82-0119
	消防署	災害防ぎよ、救急・救助、火災調査	☎56-0119
	└ 東出張所	災害防ぎよ、救急	☎92-6251
	└ 西出張所		☎31-4270
	└ 南出張所	災害防ぎよ、救急、 <b>救助</b>	☎83-9119
	└ 北出張所	災害防ぎよ、救急	☎32-3111
└ 高蔵寺出張所	☎51-1515		
教育委員会 事務局	教育総務課	学校施設の建設・維持管理	☎85-6436
	└ 小学校38校、中学校16校		-
	学校教育課	児童生徒の入学・転入学、就学援助、学校保健、 通学区域	☎85-6442
	└ 教育研究所	教職員研修、教育相談	☎33-1114
	学校給食課	学校給食の管理・運営、学校給食費	☎85-6341
	文化財課	文化財の保護・保存、文化財の調査・研究・啓発	☎33-1113
	野外教育センター	少年自然の家・細野キャンプ場・都市緑化植物園の 管理・運営	☎92-8211
議会事務局	議事課	議会に関する事務	☎85-6492
監査事務局	監査課	監査に関する事務	☎85-6459



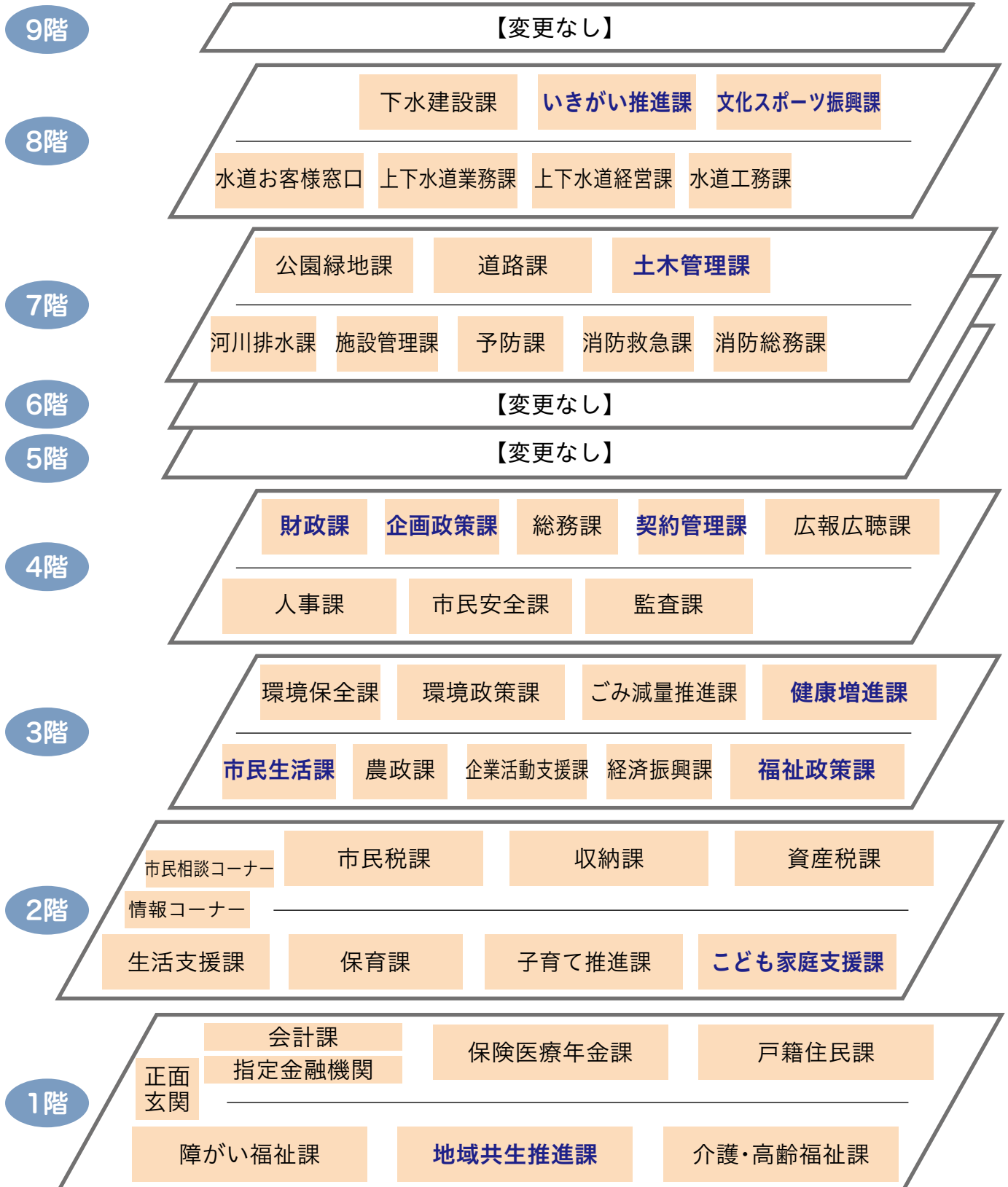
## ■ 庁舎内の各階の配置

4月1日(月)から新しい部・課の配置で業務を行います。

現スポーツ課は、課名が「文化スポーツ振興課」に変わり、総合体育館から移転します。

※ 新設や名称変更、配置変更する課を太字で表記しています。健康増進課のみ、3月11日(月)から配置変更します。

10～12階は省略



各階上段が北側、下段が南側です。

# 人生100年時代

## “いきがいづくり”

## で笑顔あふれる元気なまちへ



石黒直樹市長

私たちが喜びを感じたり、自分の存在意義を感じたりするのはどのようなときでしょうか。生きていく張り合いや喜び、生きていて楽しくなることなど心の充実感を感じる時、それが生きる力となり、「いきがい」につながるのではないのでしょうか。子どもたちが自分の未来に夢や希望を抱くことで健やかに成

長していくように、「いきがい」を持つことは、健康な心身とともに、市民の皆さんがいつまでも心豊かに、幸せを感じながら生活するために必要な原動力だと思います。また、**個人の生活の質を高め、人生に喜びをもたらすもの**としてなくてはならないものであると考えています。「いきがい」の価値観は、一律的なものではなく、人それぞれに多様性があるものだと思います。全ての年代の皆さんの生活を充実したものにするため、文化やスポーツに触れ、趣味や特技を持つこと、また、地域社会と関わることや、ボランティア活動などの社会活動を行う中で、「いきがい」を見つけるとも大切であると思います。

今、何か「いきがい」を見つけないと思っているとしたら、まずは毎日の暮らしの中で、「自分がかうれしい、楽しいと感じていること」や「幸せを感じていること」など、どのようなときに自分の心が動くのか、考えてみるのも良いかもしれません。世の中がどんなに変化しても、自分との向き合い方や心の持ち方は自分で決めることができると思います。

本市では、昨年100歳を迎えた方が58人もみえるなど、人生100年時代を迎えています。皆さんの「いきがいづくり」を全力でサポートし、本市を笑顔あふれる元気なまちへとするため、令和6年度は市の組織として、「**いきがい創生部**」を新たに設置します。

このいきがい創生部が、「いきがいづくり」の推進役となり、健康や福祉、子育て、環境、産業などの各分野と連携しながら、さまざまな施策を推進していきます。

活動の場の確保、人材の育成、活動を支える仕組みづくりなど、皆さんの「いきがいづくり」を支援し、明るい未来を築くために、誠心誠意取り組んでまいります。





さまざまな活動を通じて、いきいきと活躍する皆さんを紹介します。

### 和気あいあいと活動中

春日井着装ききょう同好会  
中嶋雅代さん(前列中央)



私たちは春日井着装ききょう同好会は、活動歴10年以上のベテランから、今年始めた初心者まで15名ほどが集まり、毎月2回ささえ愛センターで活動しています。初心者はじゅばんの着方から学び、ベテランは帯の種類や結び方を変えるなど、さまざまな和装を楽しんでいます。

今年は、6月の文化協会芸能祭に出演するので、魅せる舞台となるよう、みんなで舞台構成を考え、心を一つにして練習を重ねていきたいです。

### 長距離走が生きる喜び

池田昌雄さん

私は高校2年から陸上を始め、大学では800m走で東海インカレ3連覇を成し遂げ、35歳から長距離走に挑戦しました。競技仲間と切磋琢磨し、40歳になる頃には県内トップクラスの高校生と競え合えるほどのタイムで走れるようになりました。県市町村対抗駅伝では、春日井市代表選手としてこれまで12回出場しています。

現在は、会社勤めの傍らクラブチームで中学生に長距離走を教えています。その子たちの成長に喜びを感じつつ、私自身も刺激をもらいながら、今後も自分のいきがいとして長距離走を続けていきたいと思っています。



### 市民活動を通じて広がる輪

子どもの居場所応援団「あいあい」  
尾関稲子さん



コロナ禍で時間ができず、自分のキャリアを生かして何か始めたいと思い、令和3年5月、わずか3人で無料学習支援のボランティア団体をスタートさせました。一年間地道に活動を行い、令和4年6月に空き家を改修して学習や遊びの支援を含む子ども食堂を開くと、利用者やボランティア希望者が一気に増え、「家庭菜園で育てた野菜を寄付したい」などの温かい申し出も多く寄せられるようになりました。

3年に満たない活動期間ですが、子どもたちを含め他団体など多くの方とつながることができました。年を重ねてもいろいろな人と関わることが私の喜びです。

### 学びを生かし講師に挑戦

コミュニケーション講師  
阪ゆかりさん

私は子育てを経験する中で、親子関係や子どもの成長において「言葉の大切さ」を実感し、コミュニケーションとコーチングの資格を取得しました。自分の学んだことが、誰かの役に立つのならと思いついて「あなたの企画で講師にチャレンジ！」に応募し、念願が実現してオンラインでの講座を開催することができ、多くの方の笑顔に出会うことができました。

挑戦することはいくつになってもワクワクします。大人になると新しいことへの挑戦はハードルが高いですが、まず行動に移してみることが大切だと気付かせてもらいました。



# 戸籍住民課からの お知らせ

戸籍住民課 ☎ 85-6136



ID:1001858

春は戸籍住民課の窓口が混雑します。混雑回避のため、出張所・サービスコーナー、コンビニ交付サービス、オンライン転出届を利用してください。

その他	税証明	印鑑	住民票	戸籍	場所
戸籍届出・住民異動届（外国人は除く） 国民健康保険・介護保険・国民年金の届出 マイナンバーカードの申請補助・交付	所得課税証明、事業所証明、物件証明（土地・家屋）、 公租公課証明（土地・家屋）、課税台帳証明（名寄帳）、 納税証明など	印鑑登録、印鑑証明	住民票の写し、除票の写し、住民票記載事項証明、 住民票コード確認票	戸籍謄（抄）本（戸籍の全部・個人事項証明）、 除籍・改製原戸籍の謄（抄）本、戸籍の附票 の写し、身分証明、戸籍の記載事項証明	出張所とその取扱業務 （土・日曜日、祝休日は休み）  坂下出張所 ☎ 88-0024 東部市民センター ☎ 92-8511 味美ふれあいセンター ☎ 31-3522 高蔵寺ふれあいセンター ☎ 51-0002  サービスコーナーとその取扱業務 （土・日・月曜日、祝休日は休み）  南部ふれあいセンター ☎ 85-7878 西部ふれあいセンター ☎ 33-0808 坂下公民館 ☎ 88-5555 鷹来公民館（※） ☎ 84-7071 ※ 4月～令和7年夏ごろまで改修工事のため休館
		印鑑証明		戸籍謄（抄）本（戸籍の全部・個人事項証明）、 戸籍の附票の写し（除籍・改製原戸籍の附票 を除く）	

## 戸籍住民課窓口混雑予想カレンダー

3月						
日	月	火	水	木	金	土
					1	2
3	4	5	6	7	8	9
10	11	12	13	14	15	16
17	18	19	20	21	22	23
24	25	26	27	28	29	30
31						

4月						
日	月	火	水	木	金	土
	1	2	3	4	5	6
7	8	9	10	11	12	13
14	15	16	17	18	19	20
21	22	23	24	25	26	27
28	29	30				

■ 非常に混雑   
 ■ 混雑   
 ■ 閉庁日

### ■ コンビニ交付サービス

マイナンバーカードやスマートフォン（※）を使って、全国のコンビニエンスストアなどで住民票の写し、印鑑証明、戸籍謄（抄）本、所得課税証明が取得できるサービスです。

※ 電子証明書を搭載した端末かつ一部店舗のみ利用可

### ■ オンライン転出届

マイナンバーカードとスマートフォンで転出届（市外への住所変更）の手続きができます。

### ■ 申請書ダウンロード

市ホームページから申請書や届出書などをダウンロードできます。  
※ 一部の様式はダウンロード不可



ID:1009626



ID:1026746



ID:1013649

3/1  
から

### 戸籍証明書などの広域交付が始まります

戸籍法の一部改正により、本籍地以外の市区町村の窓口でも、戸籍証明書や除籍証明書などを請求できるようになります。

※ コンピュータ化されていない戸籍・除籍を除く  
※ 一部事項証明書、個人事項証明書は請求不可

#### ● 請求できる人

本人、配偶者、直系尊属（父母、祖父母など）、直系卑属（子、孫など）

#### ● 注意事項

- ・ 郵送や代理人による請求はできません。
- ・ 窓口で本人確認を行うため、顔写真付きの身分証明書の提示が必要です。
- ・ システムメンテナンスなどにより、請求できない場合があります。





## 4月に消防署が北城町に移転 消防署の内覧会を開催します！

消防総務課 ☎85・6376

より迅速・的確に対応する、消防・防災の拠点としての機能を持った、新しい消防署を見学できます。

時 3月31日(日)午後1時～3時

場 北城町3丁目地内

※駐車場に限りあり



【完成イメージ図】



ID:1033959



## 令和6年能登半島地震義援金の受け付け

日本赤十字社春日井市地区(地域福祉課内)  
☎85・6198

被災された方々に支援を届けるため、地域福祉課にて義援金の受け付けを行っています。また、市役所正面玄関ほか各公共施設にも義援金箱を設置していますので、引き続き皆さんからの温かい支援をよろしく願います。

受付：12月27日(金)まで



ID:1002180

また、本市においても、被災地の一日も早い復興を願い、できる限りの支援を行っていきます。

### ■市の支援状況 ※2月13日現在

- ・緊急消防援助隊の派遣
  - ・石川県内高齢者施設等入所者の搬送・受け入れ
  - ・DMAT(災害派遣医療チーム)の派遣
  - ・応急給水活動として給水車および職員の派遣
  - ・下水道管路の被害調査として職員の派遣
  - ・応急対策職員派遣制度による職員の派遣
  - ・救援物資の提供
  - ・被災建築物応急危険度判定士の派遣
- ※支援状況の詳細については、市ホームページで随時お知らせします。



問 市民安全課 ☎85・6072



ID:1033593



## お知らせ

### 民間児童クラブ利用費補助

子育て推進課 ☎85-6206 ID1002349

対 小学生の利用費を負担する人

補助額：各月の利用費から9000円を差し引いた額(月額上限6000円) ※生活保護世帯または就学援助世帯は、各月の利用費から3000円を差し引いた額(月額上限1万2000円)

申 3月15日(金)までに、市内の民間児童クラブ利用者は各クラブへ、市外の民間児童クラブ利用者は子育て推進課へ



### 春の火災予防運動

予防課 ☎85-6383

時 3月1日(金)～7日(木)

火災予防啓発イベント(消防ひろば)開催

時 3月2日(土)10:00～15:00(予定)

場 サンマルシェ南館(中央台1)

内 火災予防、住宅用火災警報器の設置・点検・交換に関するPR、消防車との記念撮影など

住宅用火災警報器取付支援(通年事業)

住宅用火災警報器を取り付けることが困難な人の家に消防職員が訪問し、取り付けや交換、移設を行います。 ※警報器は、各自で準備してください。

対 65歳以上または障がい者手帳を持っている人のみの世帯(賃貸住宅は対象外)



## お知らせ

### 知らせてほしい、心のSOS。

健康増進課 ☎85-6164

#### 3月は自殺対策強化月間です

「意欲が出ない」「考えがまとまらない」「眠れない」などの症状が続く場合は、心がSOSを出しているのかもしれません。悩みや不安は一人で抱え込まず、身近な人や相談窓口で相談してみましょう。

メンタルヘルス相談(予約制) ID 1003184

時 平日のみ、毎月3～4回実施(1件40分)

場 総合保健医療センター

申 随時、電話で地域福祉課(☎85-6172)へ

#### まもろうよこころ(厚生労働省ホームページ)

悩みや不安を抱えて困っているときは、気軽に相談できる窓口があります。



### 水道メーターの取り替えに協力してください

上下水道業務課 ☎85-6346

各家庭などで使用している水道メーターは、計量法施行令で有効期限が8年と定められています。有効期限が近づいた水道メーターは、市指定工事店が取り替えに行きますので、水道メーター周辺に物を置いたり、犬をつながないように協力してください。水道を契約中で水道メーターの取り替え対象となる場合は、事前に文書などで連絡します。

### 潮見坂平和公園墓参バス時刻表

潮見坂平和公園管理事務所 ☎84-4444

3月20日(祝)は、始発から1時間ごとに運行します(帰りの最終のみ、時間が異なります)。なお、交通事情により、バスの時刻が遅れる場合があります。  
※ 料金についての問い合わせは、名鉄バス(株)春日井営業所(☎92-5311)へ

	バス停	始発	最終		バス停	始発	最終
行き	味美駅	8:40	12:40	行き	東部中学校前	8:59	12:59
	味美ふれあいセンター	8:43	12:43		篠木6丁目	9:00	13:00
	花長町1丁目	8:44	12:44		篠木7丁目	9:00	13:00
	知多公民館前	8:46	12:46		篠木8丁目	9:01	13:01
	山王小学校前	8:47	12:47		下市場	9:02	13:02
	勝川駅	8:49	12:49		出川	9:04	13:04
	柏井町1丁目	8:50	12:50		大泉寺	9:06	13:06
	八幡社前	8:51	12:51		平和公園第1	9:12	13:12
	柏井町4丁目	8:52	12:52		平和公園第2	9:16	13:16
	春日井高校前	8:53	12:53		平和公園第3	9:19	13:19
	鳥居松2丁目	8:54	12:54		平和公園第6	9:19	13:19
	春日井市役所前	8:55	12:55		平和公園第3	9:55	14:00
	鳥居松	8:56	12:56		平和公園第6	9:55	14:00
	鳥居松8丁目	8:57	12:57		平和公園第2	9:57	14:02
総合福祉センター前	8:58	12:58	平和公園第1	9:59	14:04		
篠木	8:59	12:59	(各バス停)	∫	∫		
				味美駅	10:31	14:36	

右上段へ▶

当日は、潮見坂平和公園管理事務所(平和公園第1バス停前)で墓参用の花、線香を販売

## 会議の公開

会議	担当課	詳細	傍聴者(先着順)	ID
男女共同参画審議会	男女共同参画課 ☎85-4401	時 3/22(金)14:00～ 場 レディヤンかすがい	各10人	1008105
文化振興審議会	文化・生涯学習課 ☎85-6079	時 3/18(月)13:00～ 場 市役所南館4階第3委員会室		
生涯学習審議会	文化・生涯学習課 ☎85-6447	時 3/22(金)14:00～ 場 市役所南館4階第2委員会室		
道風記念館運営協議会	道風記念館 ☎82-6110	時 3/22(金)10:00～ 場 道風記念館		
地域福祉計画推進協議会	地域福祉課 ☎85-6184	時 3/13(水)14:00～ 場 総合福祉センター 申 3/1(金)～、地域福祉課へ		
地域包括支援センター運営等協議会	地域福祉課 ☎85-6187	時 3/22(金)14:00～ 場 市役所南館4階第3委員会室	5人	
地域自立支援協議会	障がい福祉課 ☎85-6212	時 3/19(火)10:00～ 場 市役所南館4階第3委員会室 申 3/5(火)～、障がい福祉課へ	各10人	
上下水道事業経営審議会	上下水道経営課 ☎85-6347	時 3/12(火)14:00～ 場 市役所6階研修室 申 2/28(水)～、上下水道経営課へ		

※ 会議開催日の2週間前には、審議内容などについて市ホームページで公開する予定です。会議は原則公開し、審議内容により非公開となる場合があります。



## お知らせ

### 成年後見制度出張相談会

高齢者・障がい者権利擁護センター ☎82-9232

時 3月27日(水)14:00～16:00

場 レディヤンかすがい

内 (一社)コスモス成年後見サポートセンターの職員などが相談に応じる

### 不動産鑑定士による無料相談会

県不動産鑑定士協会 ☎052-241-6636

時 4月5日(金)10:00～16:00

場 市役所1002会議室

内 土地価格、地代、家賃、借地権、相続時の土地の分割、不動産の有効利用など

### 固定資産の縦覧

資産税課 ☎85-6101 ID1003419

令和6年度の固定資産税・都市計画税納税通知書を4月1日(月)に発送しますので、評価額などを記載した課税明細書を確認してください。市内に土地・家屋を所有している納税者は、自己の資産と価格の比較ができるよう「土地・家屋価格等縦覧帳簿」が縦覧できます(代理人の場合は委任状が必要)。また、縦覧期間中は、固定資産税の基礎となる土地・家屋・償却資産の価格などが登録されている「固定資産課税台帳」(名寄帳)を、納税義務者・納税管理人(代理人の場合は委任状が必要)に限り無料(証明書は有料)で交付します。

時 4月1日(月)～30日(火)

### 水道水質検査計画の策定

配水管理事務所 ☎81-7157 ID1021209

安全・安心で良質な水道水を供給するため、令和6年度の水道水質計画を策定しました。この計画は、配水管理事務所と上下水道経営課、市役所情報コーナー、市ホームページで3月1日(金)から見る事ができます。

### 休日・平日夜間急病診療所における外科診療時間短縮 健康増進課 ☎85-6167

4月7日(日)から、日・祝休日、年末年始の外科診療時間を短縮します。

※ 内科、小児科、歯科の診療時間に変更はありません。

～3/31(日)	4/7(日)～
9:00～12:00	9:00～12:00
13:00～17:00	13:00～17:00
18:00～21:00	

受診先が分からない場合は、県救急医療情報センター(☎81-1133)〈毎日24時間体制〉にお問い合わせください。

### 土地区画整理組合の入札参加資格申請

対 建設工事、設計・測量・建設コンサルタントなどの事業者(令和6・7年度分)

申 3月5日(火)～18日(月)〈土・日曜日を除く〉

9:30～12:00、13:00～16:00に、所定の用紙(各組合事務所に用意)に記入し、各組合事務所へ提出

問い合わせ：熊野桜佐土地区画整理組合(☎56-4077)、西部第一土地区画整理組合(☎37-3833)、西部第二土地区画整理組合(☎32-2755)

### 全額公費による新型コロナワクチン接種終了

ID1025047

新型コロナワクチンの全額公費(接種無料)による接種(初回接種と令和5年秋開始接種(令和5年9月20日～))は、3月31日(日)で終了します。接種を希望する人で、接種券を紛失した人や手元に届いていない人は、市ホームページから申請するか問い合わせてください。

※ 4月1日(月)以降の接種については、市ホームページを見てください。

問い合わせ：新型コロナウイルスワクチン接種推進室  
コールセンター ☎0120-567-350

新型コロナウイルスワクチン接種推進室・コールセンターの閉鎖

3月29日(金)をもって、新型コロナウイルスワクチン接種推進室での窓口業務とコールセンターを終了します。4月1日(月)以降の問い合わせは、健康増進課(☎85-6312)へ



### なくそう ポイ捨て・ふん害

～マナーを守ってきれいなまちに～

- ・空き缶、ペットボトル、たばこの吸い殻などのポイ捨てはやめましょう。
- ・犬などを散歩させるときは、ふんを必ず持ち帰りましょう。尿をしたら中和剤などをかけ、おいを除去するなど周りの住人に配慮しましょう。
- ・猫などが公園の砂場や他人の敷地でふんをしないようしつけましょう。
- ・野良猫などへ無責任にえさを与えないようにしましょう。

ポイ捨てやふん害は条例で禁止されています。

問い合わせ：ごみ減量推進課 ☎85-6222





## お知らせ

### 県立学校の屋外体育施設を開放

スポーツ課 ☎84-7117 [ID](#)1004292

**開放日**：学校教育などで使用しない土・日曜日、祝休日

**開放時間**：9:00～12:00、13:00～16:00

**開放校**：○春日井南高校…テニス○春日井東高校…ソフトボール、サッカー○高蔵寺高校…テニス、ソフトボール、軟式野球、硬式野球、サッカー○春日井泉高校…ソフトボール、軟式野球、硬式野球○春日井工科高校…テニス○春日井高等特別支援学校…ソフトボール、サッカー

**対** 市内在住か通勤、在学の人で構成し、成人の責任者がいる10人以上の団体 ※ テニスについては10人未満でも可。政治・宗教・営利活動での利用は不可

**申** 3月17日(日)までに、所定の用紙(スポーツ課、市ホームページに用意)に記入して、直接か郵送で、〒486-0804鷹来町4196-3、春日井市スポーツ課へ

**抽 選**：4月13日(土)9:30から、総合体育館で(9:10から受け付け)

### 屋外施設利用時の鍵の開閉

スポーツ課 ☎84-7117 [ID](#)1033591

4月1日(月)から次の施設を利用する場合は、利用登録団体が各自で鍵を借りて開閉してください。

**対象施設**：松河戸グラウンド、牛山運動広場、上田楽運動広場、熊野グラウンド、上条グラウンド、前高グラウンド

※ 鍵の貸出施設は、市ホームページで確認してください。

### 繁田公園グラウンドのナイター利用

スポーツ課 ☎84-7117

**照明時間**：○4月15日～5月、9月～10月…18:30～20:30○6月～8月…19:00～21:00

**利用料金**：1万6480円

**申** 利用したい月の1か月前の1日から利用日の3日前までに、所定の用紙(スポーツ課に用意)に記入し、料金を添えて、直接、スポーツ課へ

※ スポーツ課は、4月1日(月)から市役所8階に移転します。

※ 中央公園グラウンドは、老朽化のためナイター設備を解体しました。

### 自衛官募集事務に関する対象者情報の提供

総務課 ☎85-6067 [ID](#)1033531

防衛大臣からの依頼に応じて、市では令和6年度から自衛官または自衛官候補生の募集に必要な対象者情報(住所、氏名)を自衛隊へ提供します。情報提供を希望しない人は、除外申出書などの必要書類(市ホームページに用意)を、直接か郵送で、〒486-8686春日井市総務課へ提出してください。

**対** 市内に住民登録がある日本人の男性のうち平成18年4月2日～平成19年4月1日に生まれた人

**受付期間**：4月1日(月)～5月31日(金)

### サマー・スクールかすがいの開設

学校教育課 ☎85-6441 [ID](#)1016090

夏休み期間における子どもの居場所の提供を目的として、サマー・スクールかすがいを市内10か所程度の小学校で開設します。

**開設日**：月～金曜日(夏休み期間中) ※ 閉校期間と出校日・祝休日は開設しません。

**開設時間**：8:00～16:30

**受付期間**：4月5日(金)～12日(金)



## 募集

### 河川浄化モデル地区

環境政策課 ☎85-6216 [ID](#)1009694

河川の水質調査・清掃活動などを行う地域団体(100世帯以上で構成される町内会など)を募集します。

※ 活動費の一部を助成します。

**期 限**：4月3日(水)

### 環境審議会の委員

環境政策課 ☎85-6216 [ID](#)1019717

**任 期**：委嘱の日から2年

**内** 環境基本計画と環境の保全などに関する事項について調査、審議する

**定** 2人 **期 限**：4月5日(金)

### わいわいカーニバル「ストリートパフォーマンス」出演者

わいわいカーニバル実行委員会事務局 ☎85-6151 [ID](#)1033556

**時** 5月12日(日)10:00～14:45

**場** 落合公園

**内** ダンス、歌、手品などの披露(1組当たり15分以内)

**定** 12組程度(1組10人以内)

**期 限**：3月15日(金)

### 二十歳の成人式実行委員

文化・生涯学習課 ☎85-6447 [ID](#)1001480

**内** 令和7年二十歳の成人式の企画立案、運営

**定** 3人程度

**期 限**：3月15日(金)

**市民病院看護職員**  
市民病院管理課 ☎57-0046

職 種：看護師・助産師

	試験日	募集期間
第1回	①4/20(土)	①3/11(月)～4/12(金)
	②4/27(土)	②3/11(月)～4/19(金)
第2回	5/25(土)	4/22(月)～5/17(金)
第3回	7/6(土)	6/3(月)～28(金)

詳 細：市民病院ホームページへ



**正規職員**  
人事課 ☎85-6021 ID1012719

採 用：令和7年4月1日(採用日は早まる場合あり)

職 種：①事務職②技術職、福祉職など

試験内容：①筆記試験、集団討論②筆記試験

試験日：筆記試験…4月21日(日)、集団討論…4月下旬 ※ 第2次試験は5月中旬～下旬、採用内定は6月中旬(予定)

期 限：4月3日(水)

**サマー・スクールかすがい従事職員**  
学校教育課 ☎85-6441 ID1009070

採用期間：夏季休業期間

勤務地：小学校

内 児童の見守り、各教室運営指導者の補助

給 与：時給1030円 ※ 通勤手当あり

**パート職員登録**  
市食育推進給食会 ☎52-5505

採 用：職員に欠員が生じたとき

職種	勤務	給与(時給)
①調理員(調理場)	平日8:30～12:00か 13:00～16:30	1050円 ②のみ 衛生手当 (日額500円) 支給
②調理員(保育園)	平日8:30～14:30か 8:30～16:30(土曜日は 月1回程度、8:30～12:15)	
③配膳員	平日10:00～14:00	1028円
④管理栄養士	平日8:30～15:30	1280円

※ 一時金、通勤手当など規定支給。

①③④の勤務日は学校給食の実施日

勤務地：①④前並、稲口、東部第1、東部第2のいずれかの調理場②勝川北部、柏原西、柏原、小野、味美、大手、第三、出川、神領、前並、松原、坂下南、玉川、桃山、高座、藤山台のいずれかの保育園③市内の小中学校

詳 細：市食育推進給食会ホームページへ



**潮見坂平和公園の墓地・墓所使用者**  
潮見坂平和公園管理事務所 ☎84-4444

① 合葬式墓地 ID1030842

方式	募集数	料金
共同埋蔵施設	1200体	市内5万5000円/体 市外7万2600円/体
個別埋蔵施設	100体	市内12万5400円/体

② 一般墓所 ID1008571

区 画：新規墓所(4㎡)、空き墓所(返還区画1㎡・2㎡・3㎡・4㎡・6㎡など)

募集案内：3月24日(日)から、潮見坂平和公園管理事務所、市役所公園緑地課および情報コーナー、東部市民センター、各ふれあいセンター、各公民館、坂下出張所に設置

受 付：①4月25日(木)～5月31日(金)

②4月2日(火)から

※ 自由見学可。管理事務所開所時間内での説明案内も対応します。

**ボランティア登録者**  
かすがい市民文化財団 ☎85-6868

活動期間：4月～令和7年3月

内 ①フロントスタッフ…市民会館や文化フォーラム春日井で開催される財団主催公演や展覧会で会場案内などを行う②レポーター…財団事業を鑑賞しレポートするなど、広報活動を行う

定 ①40人程度②10人程度

期 限：3月24日(日)

詳 細：かすがい市民文化財団ホームページへ



**中部大学アクティブアゲインカレッジ受講生**  
中部大学地域連携センター CAAC事務局 ☎51-1763

時 令和6年9月から2年間

内 広大な中部大学のキャンパスで、大学生との交流や同世代の仲間づくりを通じて楽しく学ぶ

定 20人

受付期間：4月1日(月)～6月17日(月)

詳 細：中部大学ホームページへ



## アイコン説明

時 とき 場 場所 問 問い合わせ 申 申し込み 費 費用 ID 市ホームページ ID  
 ※ 申し込み…先着順で時間の記載がないものは午前8時30分から

## 催し・講座の詳細

- ・内容や申し込み方法など詳しくは、各ホームページ、イベントカレンダーを見るか、各施設や主催者に問い合わせてください。
- ・「ページ番号で探す」にIDを入力して、簡単に検索できます。



イベントカレンダー



市ホームページ

### 一般教室 蘇芳(すおう)でシルクウールを染める



時 4/13(土)13:30~15:30  
 場 問 グリーンピア春日井 ☎92-8711 申 3/5~, 電話で(先着順)  
 費 有

### レトロ可愛いデザインの伝統的な刺しゅう「刺し子」を学ぼう

①基礎編②ステップアップ編

ID ①1033838  
 ②1033839

時 ①4/16(火)・30(火)〈2回〉  
 ②5月~6月の第1・3火曜日(4回) 10:00~11:30  
 場 問 知多公民館 ☎32-8988  
 申 ①~3/12②~3/19 費 有



### スマホ教室(入門編)



時 4/16~5/14の火曜日(4/30を除く4回)9:30~11:30  
 場 問 グリーンパレス春日井 ☎84-0381 申 ~3/20 費 有

### ちりめん細工の吊るし飾り ~彩りが美しい手毬の七夕飾り~

ID 1033840

時 4/23~6/18の隔週火曜日(5回)10:00~12:00  
 場 問 知多公民館 ☎32-8988  
 申 ~3/12 費 有



### 廃棄自転車の部品提供

ID 1033091

時 4/7(日)8:30~11:00(~9:00 受け付け、抽選) 場 問 エコメッセ春日井 ☎88-5006

### おもちゃの病院

ID 1033089

時 4月~6月の第2日曜日10:00~12:00 場 問 エコメッセ春日井 ☎88-5006

### 包丁・裁縫用はさみ研ぎ

ID 1033092

時 4月~6月の第2土曜日9:00~11:00 場 問 エコメッセ春日井 ☎88-5006 申 当日(9:00)~〈先着順〉

### エコ先案内人

ID 1033077

時 4月~6月の第2日曜日10:00~12:00 場 問 エコメッセ春日井 ☎88-5006

### 鉄道模型の展示・走行実演

ID 1033079

時 4月~6月の第2日曜日10:00~14:00 場 問 エコメッセ春日井 ☎88-5006

### おしゃれ園芸教室

ブルーと黄色を中心としたハンギングバスケット



時 4/11(木)13:30~15:30  
 場 問 グリーンピア春日井 ☎92-8711 申 3/1~15 費 有

### 新聞紙アート教室「桜の花のリースを作ろう」

ID 1033652

時 4/13(土)10:00~12:00  
 場 問 エコメッセ春日井 ☎88-5006 申 ~4/5 費 有

### プリザーブドフラワー

講習会~母の日のアレンジメントを作る~



時 4/13(土)10:00~12:00  
 場 問 落合公園管理棟 ☎56-0414 申 ~3/20 費 有

## 学び・教養など

### 園芸教室

①コチョウランのたのしみ  
 ②春夏野菜の栽培について  
 ③椿の剪定(せんてい)教室



時 ①3/16(土)②4/6(土)13:30~15:45③4/10(水)10:00~12:00  
 場 問 グリーンピア春日井 ☎92-8711 申 3/5~, 電話で(先着順)  
 費 有

### 講演会「野球を通して、学び、気づいたこと ~星野ドラゴンズを裏方で支えた福田功氏が今伝えたいこと~」

ID 1033990

時 3/17(日)14:00~15:30  
 場 問 高蔵寺ふれあいセンター ☎51-0002 申 ~3/10

### ハーブの恵み教室

花粉対策スプレーづくり



時 3/21(木)10:30~12:00  
 場 問 グリーンピア春日井 ☎92-8711 申 3/5~, 電話で(先着順)  
 費 有

### 鷹来公民館まつり①芸能・体育発表会②作品展示

ID 1009960

時 ①3/24(日)10:00~13:00  
 ②3/26(火)~29(金)8:30~17:00  
 場 問 鷹来公民館 ☎84-7071

### 山菊づくり(文人)講習会

ID 1024343

時 4/11,5/9,6/13,7/11,8/1,9/5・19の木曜日(7回)9:30~12:00  
 場 落合公園管理棟  
 問 公園緑地課 ☎85-6283  
 申 3/14~, 電話で(先着順) 費 有

### ぼかし作り教室

ID 1033651

時 4/6(土)10:00~11:30  
 場 問 エコメッセ春日井 ☎88-5006 申 ~3/29 費 有



ちゅんちゅんと考えよう、  
優生保護法が生まれた気  
持の仕組み



時 4/13(土)14:00~15:30  
場 問 グルッポふじとう図書館  
☎37-4924

心と体をつなぐ「経絡ストレッチ  
ヨガ」

ID 1018912

時 5/9(木)・23(木)・6/6(木)〈3回〉  
10:00~11:00 場 問 西部ふれあ  
いセンター ☎33-0808  
申 ~3/25 費 有

## 芸術・音楽

グリーンピアコンサート  
①歌声ほっとコンサート  
②ユーフォニアムとピアノの  
コンサート



時 ①3/9(土)11:00~11:40  
②3/10(日)10:30~11:30  
場 問 グリーンピア春日井 ☎92-  
8711

親子のための初めての  
音楽会



時 3/15(金)①10:00~10:30  
②11:00~11:30  
場 文化フォーラム春日井  
問 かすがい市民文化財団 ☎85-  
6868



スペシャルワンコイン  
コンサート  
井草聖二「ギター・ノスタルジ  
ア」なつかしの名曲



時 3/20(祝)13:30~ 場 市民会館  
問 かすがい市民文化財団 ☎85-  
6868



ツキイチ里山歩き隊



時 4/17(水)・5/14(火)・6/18(火)・  
7/17(水)・9/17(火)・10/18(金)・  
11/14(木)・12/17(火)・R7/1/17  
(金)・2/14(金)〈10回〉  
場 問 少年自然の家 ☎92-8211  
申 3/1~15 費 有

## 健康・福祉

歩こうマップウォーキング〜  
マップを持って、みんなで歩  
こう！①朝宮公園⇄二子山公  
園 ※川添公園で折り返し可  
②【無印良品イーアス春日井と  
コラボ】落合公園⇄朝宮公園  
※三ツ又公園で折り返し可、  
記念品交換クーポン配布

ID 1018495

時 ①3/7(木)②3/23(土)9:30集合  
場 ①朝宮公園総合管理棟  
②落合公園フォーリー水の塔  
問 健康増進課 ☎85-6164

救命講習会(普Ⅲ) ID 1003877

時 3/11(月)10:00~12:00  
場 かすがいげんきっ子センター  
問 消防救急課 ☎85-6343  
申 受講日 1週間前まで

体力年齢を知ろう！  
「体力測定」【健診受診後  
6か月以内の人対象】



時 4月の火・木・土曜日(指定)  
8:45~12:00 場 問 保健センター  
☎91-3755 申 電話で(先着順)  
費 有

みるみるカラダが若返る！  
ぴんぴんトレーニング教室

ID 1017403

時 4/11~5/16の毎週木曜日  
(6回)13:30~15:00  
場 問 西部ふれあいセンター  
☎33-0808 申 ~3/18 費 有

やさしいヨガ教室



時 4/11~5/2の毎週木曜日(4回)  
10:00~11:00 場 問 グリーンパ  
レス春日井 ☎84-0381  
申 ~3/20 費 有

ビーズ刺しゅう〜春を告げる  
ミモザの花のような黄色の  
プチドーナツブローチ〜

ID 1033841

時 4/25(木)10:00~12:00  
場 問 知多公民館 ☎32-8988  
申 ~3/12 費 有



石ではんこを作る ID 1033653

時 4/27(土)10:00~11:30  
場 問 エコメッセ春日井 ☎88-  
5006 申 ~4/19 費 有

名城大学連携講座「アグリサイエ  
ンス講座―農と生物のチカラ―

ID 1031562

時 5月~9月の第3水曜日(5回)  
13:30~15:20 ※4/17(水)オリ  
エンテーションと見学  
場 名城大学農学部附属農場(鷹来  
町) 問 文化・生涯学習課 ☎85-  
6447 申 ~3/31

## 料理

おうちの定番野菜を使って作り  
おき教室 ID 1033599

時 5/15(水)・29(水)10:00~  
12:30 場 問 東部市民センター  
☎92-8511 申 ~4/24 費 有

簡単おいしい世界の家庭料理

ID 1033655

時 5/23(木)10:00~12:00  
場 問 東部市民センター ☎92-  
8511 申 ~5/1 費 有

## 自然体験

大人の里山歩き 新緑と  
ハーブ



時 4/9(火)9:30~13:00  
場 問 少年自然の家 ☎92-8211  
申 3/1~15 費 有



かすがい日曜シネマ  
「不思議の国の数学者」



時 ①5/12(日)13:30~②5/26(日)10:15~、13:30~ 場 ①東部市民センター②文化フォーラム春日井 問 かすがい市民文化財団 ☎85-6868 申 3/5~ 費 有



© 2022 showbox and JOYRABBIT INC. ALL RIGHTS RESERVED.

Gentle Forest Jazz Band  
with神野美伽  
あの頃の、ビッグバンドと、  
ブギウギと



時 5/18(土)16:00~ 場 市民会館 問 かすがい市民文化財団 ☎85-6868 申 3/3~ 費 有



スタインウェイピアノ弾いて  
みませんか ID 1033790

時 5/4(祝)~6(休)8:45~18:30  
<1団体1枠(1時間)> 場 問 東部市民センター ☎92-8511 申 ~3/31 費 有

劇団四季ファミリー  
ミュージカル  
「エルコスの祈り」



時 5/4(祝)15:00~ 場 市民会館 問 かすがい市民文化財団 ☎85-6868 申 3/9~ 費 有



懐かしの昭和歌謡を歌おう

ID 1033654

時 5/15(水)・29(水)、6/12(水)  
10:00~11:30 場 問 東部市民センター ☎92-8511 申 ~4/24 費 有

芸術・音楽

アトリウム音楽祭-春-



時 ①3/16(土)②3/17(日)10:00~  
場 文化フォーラム春日井 問 かすがい市民文化財団 ☎85-6868

初心者のためのオカリナ入門  
講座 ID 1012831

時 4/12・26、5/10・24、6/14・28  
の金曜日(6回)13:30~15:00  
場 問 ハーモニー春日井 ☎88-0677 申 ~3/27 費 有

スタインウェイピアノ  
開放します



時 ①5/1(水)12:30~17:15  
②5/2(木)・3(祝)8:45~17:15  
<1団体1枠(1時間)> 場 市民会館 問 かすがい市民文化財団 ☎85-6868 申 ~3/31 費 有

スポーツ

4月 サンフログ春日井 ☎56-2277

ロングスイミング教室	時 4/2~26の毎週火・金曜日(8回)10:30~11:30	申 ~ 3/15 費 有	
初めてクロール教室 【中学生以上】	時 4/13 ~ 6/15の土曜日(5/4、6/8を除く8回) 19:00 ~ 20:00		
脂肪燃焼アクア(2か月コース)	時 4/4~5/23の毎週木曜日(8回)9:20~10:20		
ソフトアクア(初級)	時 毎週木曜日(4回)10:40~11:40		
水中運動(2か月コース)	時 4月~5月の金曜日(5/3を除く8回) 9:20 ~ 10:20		
サップヨガ	時 4/10 ~ 5/1の毎週水曜日(4回)11:00 ~ 11:45		
ダイエットプログラム	時 4/10 ~ 6/12の毎週水曜日(10回) ①9:30 ~ 11:30 ②13:30 ~ 15:30		


4月 保健センター ☎91-3755

はじめてエアロ	時 毎週水曜日(4回)13:45 ~ 14:45	申 ~3/10 費 有	
ナイトヨガ	時 毎週水曜日(4回)20:00 ~ 21:00		
ナイトエアロ	時 毎週木曜日(4回)20:00 ~ 21:00		
はじめてピラティス	時 毎週金曜日(4回)13:45 ~ 14:45		
筋力トレーニング	時 毎週土曜日(4回)13:30 ~ 14:30		
サンデーヨガ	時 毎週日曜日(4回)10:30 ~ 11:30		

## スポーツ

### 3月フィットネスプログラム

朝宮公園 ☎84-4991

	火	水	木	金	土	日(10日を除く)
9:30 ~ 10:30	ヨガ	ズンバゴールド	ソフトエクサ	バレトン	ピラティス	ヨガ
11:00 ~ 12:00				いすヨガ		
13:30 ~ 14:30			ヨガ		費有 	
19:30 ~ 20:30	ヒップホップ	ステップエアロ (20日を除く)	ボクシングエアロ	ズンバ		
4月	青空ヨガ		時 毎週水曜日(4回)9:30 ~ 10:30 ※ 予備日あり 申 ~ 3/15 費有			
	ストレッチ& ウォーキング教室		時 毎週木曜日(4回)9:30 ~ 10:30 ※ 予備日あり 申 ~ 3/15 費有			
	ノルディックウォーキング 教室(体験)		時 9(火)9:30 ~ 11:00 ※ 雨天中止 申 3/5(9:30) ~、電話で 費有			

### 3月フィットネスプログラム

総合体育館 ☎84-7101

	火(26日を除く)	水	木(28日を除く)	金	土(2日を除く)	日(3日を除く)
9:00 ~ 10:00	はじめてエクサ	ヨガ (27日を除く)	脂肪燃焼エクサ	ソフトエクサ	ヨガ	パワフルエクサ
10:30 ~ 11:30	脂肪燃焼エクサ	ソフトエクサ (20日・27日を除く)	ヨガ	ズンバゴールド	はじめてエクサ	
18:30 ~ 19:30			ピラティス		運動量少 はじめてエクサ ソフトエクサ 脂肪燃焼エクサ パワフルエクサ 多  費有	
20:00 ~ 21:00	ヨガ	ズンバ (20日・27日を除く)	ソフトエクサ	脂肪燃焼エクサ		
4月	全身をほぐすピラティス ・ストレッチ		時 毎週水曜日(4回)13:30 ~ 14:30 申 ~ 3/15 費有			
	フラダンス		時 毎週土曜日(4回)10:30 ~ 11:30 申 ~ 3/15 費有			
	地域ふれあい運動教室		時 毎週金曜日(4回)10:00 ~ 11:30 場 東部市民センター 申 3/5(9:00) ~ 〈先着順〉 費有			

### 全国高等学校剣道選抜大会

ID 1033822

時 3/26(火)~28(木)

【開会式】26(火)16:30~

【トーナメント1・2回戦】27(水)9:00~

【トーナメント3回戦以降】28(木)9:00~

場 総合体育館 問 スポーツ課 ☎84-7117

費有

※ 当日、会場にて入場券販売(小学生以下無料)。開会式は入場無料



### スポーレ春日井 記録会



時 4/21(日)9:00~13:00

場 問 朝宮公園 ☎84-4991

申 ~3/31 費有





時 とき 場 場所 対 対象 費 費用 申 申し込み 問 問い合わせ ID 市ホームページ ID

※ 申し込み…先着順で時間の記載がないものは午前8時30分から

- ・内容や申し込み方法など詳しくは、各ホームページ、イベントカレンダーを見るか、各施設や主催者に問い合わせてください。
- ・「ページ番号で探す」にIDを入力して、簡単に検索できます。



イベントカレンダー 市ホームページ

## 知多公民館 ☎32-8988

ゆったり楽しくキッズフラダンス  
ID 1032837

時 3/23(土)・30(土)〈2回〉16:00  
～17:00 対 小学生(保護者同伴  
可) 申 ～3/7

親子で楽しく! バランスボール  
ID 1031859

時 4/19(金)・26(金)〈2回〉10:30  
～11:30 対 未就学児とその保護  
者(保護者1人につき子ども2人  
まで) 申 ～3/7

キャベツのように丸く膨らむ!  
おいしいシュークリーム作りに  
挑戦 ID 1033811

時 4/20(土)10:00～12:00  
対 新小学1～6年生とその保護者  
申 ～3/7 費 有

## 少年自然の家 ☎92-8211

里山もぐもぐ探検隊  
山菜取り&野遊び



時 4/6(土)9:30～14:30  
対 新小学1～3年生とその保護者  
申 3/1～15 費 有

里山体験  
【田んぼと森の学校】



時 4/20～21、6/1～2、7/13～14、  
10/5～6、10/12～13、11/16～17、  
R7/1/11～12、2/15～16、3/1～2の  
土・日曜日(9回、1泊2日) 対 新小学  
4～6年生 申 3/1～15 費 有

## あい農パーク春日井 ☎37-1831

木曾の広葉樹の  
スプーン作り



時 3/24(日)①11:00～12:00  
②13:00～14:00  
対 小学生とその保護者 申 ～3/15

## グルッポふじとう児童館 ☎37-4926 ID 1029868

①グルッポミニ②絵本の会

時 ①毎週木曜日②毎週金曜日  
11:00～ 対 未就学児

中高生企画「ほっこり漫画time」

時 毎週日曜日13:00～18:00

English Sunday

時 3/3(日) 対 中高生

グルッポBaby身体測定会

時 3/6(水)9:00～12:00、13:00  
～15:00 対 乳幼児とその保護者

遊びの広場「カプラ大会」

時 3/9(土)13:30～17:00

対 小中高生とその家族

申 直接か電話で(先着順)

DAIKIのマジックショー

時 3/10(日)14:00～15:00

対 小中高生とその保護者

申 直接か電話で(先着順)

わらべ歌マッサージ

時 3/13(水)13:15～14:00

対 生後2か月から動き出す前の  
子どもとその保護者

申 当日(9:00)～〈先着順〉

グルッポふたごの会

時 3/22(金)10:00～11:00

対 多胎児の親子

## 鷹来公民館 ☎84-7071

子ども劇場 ID 1011554

時 3/9(土)13:30～14:30

対 幼児～小学生(幼児は保護者  
同伴)

## 東部市民センター ☎92-8511

親子で作るイチゴカスタード  
クリーム入りローズブレッド  
ID 1033552

時 5/11(土)10:00～12:30

対 新小学1～6年生とその保護者  
申 ～4/10 費 有

## 児童館・公民館など

### 交通児童遊園 ☎81-1301

子育て広場 ID 1012007

時 3/1(金)・8(金)10:15～10:45

対 未就園児とその保護者

①読み聞かせの会 ID ①1012025  
②お話の部屋 ID ②1012027

時 ①3/9(土)②3/17(日)

14:00～14:30



### 児童センター ☎87-6866



①絵本の読み聞かせ  
②ひよこミニ

時 ①毎週火曜日②毎週水曜日  
11:00～11:10

ひよこ教室

時 ①3/7(木)②3/21(木)10:00～  
11:00③3/14(木)10:00～10:45

対 ①0歳児②2・3歳児③3歳児

申 2/28(9:00)～、直接か電話で

### かすがいげんきっ子センター ☎35-3501

なないろ広場 ID 1010354

時 3/7(木)10:00～11:00

対 0歳児とその保護者

にこにこ劇場 ID 1010364

時 3/10(日)11:00～11:30

対 乳幼児～小学生(乳幼児は保  
護者同伴)



**スポーレかすがい  
陸上クラブ**



時 毎月第2・4水曜日18:30~20:00  
※ 初回(4/10(水))に説明会と体験会を実施 対 新小学4~中学3年生 申 ~3/15 費 有

**サンフロッグ春日井  
☎56-2277**

**水慣れから始める初心者  
教室**



時 ①4/2~25の毎週火・木曜日(8回)②4/3~26の毎週水・金曜日(8回)17:00~18:00 対 新小学2~6年生 申 ~3/15 費 有

**クロールを覚えよう**



時 ①4/2~25の毎週火・木曜日(8回)②4/3~26の毎週水・金曜日(8回)18:15~19:15 対 新小学2~6年生 申 ~3/15 費 有

**松村亜矢子のリズムシン  
クロ教室(中級編)**



時 4/7~6/2の日曜日(5/5を除く8回)8:30~9:45 対 新小学1~高校3年生 申 ~3/15 費 有

**ジュニアダンスマスター**



時 4/5~6/14の金曜日(5/3を除く10回)18:30~19:30 対 新小学1~6年生 申 ~3/15 費 有

**すこやか幼児体操**



時 4/14~5/12の日曜日(5/5を除く4回)①9:15~10:00②10:15~11:00③11:15~12:00  
対 ①新年中②新年少③新年長 申 ~3/15 費 有

**朝宮公園  
☎84-4991**

**親子でふれあい体操**



時 4月の毎週木曜日(4回)11:00~11:50 対 2・3歳児とその保護者 申 ~3/15 費 有

**速く走れるようになろう!**



時 4月の毎週水曜日(4回)17:30~18:30 ※予備日有 対 新小学1~3年生 申 ~3/15 費 有

**スポーツ施設**

**総合体育館  
☎84-7101**

**キッズダンス&マット**



時 4/3~6/12の水曜日(5/1を除く10回)①16:00~16:45②16:50~17:50 場 落合公園体育館  
対 ①新年少~年長②新小学1~3年生 申 ~3/15 費 有

**始めてみよう!楽しい  
体操(とびばこ・マット)**



時 4月の毎週木曜日(4回)18:00~19:00 対 新小学1~6年生 申 ~3/15 費 有

**親子で楽しむ!  
スポーツ教室**



①かけっこ②フットサル  
時 4/21(日)①9:00~10:30  
②11:00~12:30 対 新小学1~6年生とその保護者 申 ~3/28 費 有



**子育てサポートキャラバン隊(4月)※ 予約制**

保育士によるふれあい遊び、子育て相談など

対象	開催日	場所
0歳	22日(月)	味美ふれあいセンター
	25日(木)	南部ふれあいセンター
0・1歳	17日(水)	西部ふれあいセンター
	24日(水)	南部ふれあいセンター
0~3歳	15日(月)	グリーンパレス春日井
	30日(火)	坂下公民館

対象	開催日	場所
1歳	10日(水)	南部ふれあいセンター
1~3歳	8日(月)	味美ふれあいセンター
	16日(火)	西部ふれあいセンター
2・3歳	9日(火)	南部ふれあいセンター

※ 未就園児のみ  
※ 子ども1人につき各月2施設の利用(同一施設は不可)

時 9:30~11:00  
申 3/1(金)8:30~  
問 子育て推進課 ☎85-6206



**紙芝居とお話を聞く会(4月)**

♥赤ちゃんのためのおはなし会 ◆すくすく読み聞かせ会 ★語り聞かせ会

場所	開催日	時間
図書館	3日(水) ◆11日(木)	11:00~
	6日(土) ★13日(土) 20日(土)	15:00~
	10日(水) 17日(水) 24日(水)	15:30~

問 図書館 ☎85-6800

場所	開催日	時間
坂下公民館	6日(土)	10:00~
文化フォーラム 春日井	♥12日(金) ♥26日(金)	10:30~
	西部ふれあい センター	
中央公民館	20日(土)	11:00~
高蔵寺ふれあい センター	13日(土)	14:00~
グリーンパレス 春日井	20日(土)	15:00~
南部ふれあい センター	17日(水)	16:15~

場所	開催日	時間
グルッポふじとう	♥5日(金)	10:30~
	27日(土)	14:30~
	12日(金) 19日(金) 26日(金)	15:00~

問 グルッポふじとう図書館  
☎37-4924



※ 各回30分間。自由参加



# 市民の広場

アイコン説明 … 時 とき 場 場所 内 内容 対 対象 講 講師 定 定員 費 費用 持 持ち物 申 申し込み 問 問い合わせ  
申込共通項目 … 催し(講座)名、住所、(参加者全員の)氏名(ふりがな)、電話番号

## 春日井西高校吹奏楽部定期演奏会

時 3/23(土)13:00~15:00(12:30開場)  
場 市民会館  
内 ①シンフォニック・ステージ②ドリル・ステージ③ポップス・ステージ  
定 900人(先着順)  
問 春日井西高校・橋本  
☎32-9631、FAX33-9635

## みんなの文化・音楽

市文化協会、音楽連盟など主催の  
催し・講座をお知らせします。

## 春日井児童合唱団定期演奏会

時 3/31(日)14:00~(13:30開場)  
場 市民会館  
内 ジュニア・シニアによる合唱、合唱ミュージカル「サラサとルルジ」  
費 500円  
入場券:文化フォーラム春日井で販売中  
次年度団員募集説明会  
時 4/6(土)15:00~16:00  
※活動は毎週土曜日14:00~16:30  
場 レディヤンかすがい  
対 新小学1~中学3年生  
※説明会は必ず保護者同伴  
申 4/5(金)〈必着〉までに、電話か  
はがきに上の申込共通項目と保護  
者の氏名を書いて、〒486-8686  
春日井市文化・生涯学習課(☎85-  
6079)へ  
問 児童合唱団事務局・石黒  
☎090-1474-9200

## 初心者のための津軽三味線入門講座

時 5月の毎週土曜日(4回)  
13:30~15:30  
場 中央公民館 講 吉田定蔵  
定 15人(抽選) 費 1000円  
持 三味線(1000円で貸し出し可)  
申 3/29(金)〈必着〉までに、往復は  
がきに上の申込共通項目と貸し出  
し希望の場合は「貸出希望」と書い  
て、〒486-8686春日井市文化・  
生涯学習課(☎85-6079)へ  
問 市民謡協会・吉田  
☎090-3159-6775

## おやこであそぼう 英語の歌とおはなし

時 ①3/9(土)②3/12(火)③3/14(木)  
④3/15(金)⑤3/23(土)⑥⑦4/6(土)  
※時間や場所は申し込みフォーム  
を見るか問い合わせてください。  
内 親子で英語の歌と絵本、イース  
ターなどを楽しむ  
対 ①~⑥0歳~幼児とその保護者  
⑦幼児~小学生とその保護者  
定 各5組(先着順) 費 (1組)500円  
申 各回前日までに、申し込みフォ  
ームからか電話で、ラボ  
・チューターの会・猪島  
(☎080-5296-2509)へ

## 高森山でツツジを見よう会

時 3/23(土)9:30~12:00 ※雨天翌日  
場 高森山公園  
内 ツツジが満開の高森山を分かり  
やすいガイド付きで散策  
問 NPO法人高蔵寺どんぐりs・堀内  
☎090-1287-1258、Eメール  
yhoruichi1015@yahoo.co.jp

## 生き物すごいぜ! 春休み企画水編

時 3/27(水)9:30~11:30(9:15開場)  
場 高蔵寺浄化センター  
内 浄化センターの見学や水に関する  
ゲームを通して、水の大切さを学ぶ  
対 市内在住の幼児~小学生とその保護者  
定 20人(先着順)  
費 (1組)500円  
申 3/1(金)~20(祝)に、申し込み  
フォームから  
問 ワイルドワイフ・瀧澤  
☎090-4251-3954  
Eメールwild4wife@  
gmail.com

## ハナモモまつり

時 3/30(土)10:00~14:00 ※雨天翌日  
場 カフェはなもも前広場(高森台5)  
内 満開のハナモモを愛でつつ各種  
アトラクションで楽しいひと時を  
問 高蔵寺ニュータウン・ハナモモ桃源郷  
の会・糟谷 ☎090-9899-  
4499、Eメールkasuyacco  
0213@gmail.com

## まちのイベントニュース

掲載を希望する人は、希望号  
の2か月前の月の15日まで  
に掲載申請書を提出してくだ  
さい。



ID:1009785

## 春の親子おさんぽ体験会

時 3/12(火)10:00~11:30  
場 細野町周辺  
内 春日井の豊かな自然に触れて特別  
な親子時間と友だち作りを楽しむ  
対 小学生以下とその保護者  
定 20組(先着順) 費 (1組)500円  
申 3/4(月)~8(金)に、Eメールに  
上の申込共通項目と子どもの年齢、  
性別を入力して、森のようちえん  
ねっこぼっこ・澤井(Eメールnekkono  
hoiku@yahoo.co.jp)へ  
問 森のようちえんねっこぼっこ・澤井  
☎090-3938-6737

## 講演会「7カ国語で話そう。」ほか

時 ①3/23(土)②4/28(日)③5/4(祝)  
④5/19(日) ※時間は申し込みフォー  
ムを見るか問い合わせてください。  
場 ①文化フォーラム春日井②名  
古屋国際会議場(名古屋市熱田区)  
③グリーンパレス春日井④まなび  
創造館(小牧市)  
内 ①③④講座「7カ国語で話そう。」  
②上智大学教授講演「多言語のすすめ」  
定 各15組(先着順)  
申 各回前日17:30までに、申し込み  
フォームからか電話で、(一財)言語  
交流研究所ヒッポファミ  
リークラブ(☎0120-557  
-761)へ

## 結成40周年記念演奏会

時 3/24(日)13:30~15:30(13:00開場)  
場 東部市民センター  
内 クラシックギターの合奏を主体  
とした演奏会  
定 500人(先着順)  
問 春日井ギターオーケストラ・坪井  
☎83-1784、Eメールguitarraor  
questa@yahoo.co.jp



## 春休みジュニアボウリング教室

時 3/28(木)・29(金)〈2回〉  
14:00～16:00  
場 オークランドボウル春日井(鳥居松町3)  
対 小学3～中学3年生  
定 30人(先着順)  
費 1200円(ゲーム代、貸靴代、教材費、傷害保険料込み)  
申 3/19(火)〈必着〉までに、往復はがきに**右上の申込共通項目**と年齢、性別を書いて、〒486-0804鷹来町4196-3、総合体育館へ ※ 直接、オークランドボウル春日井でも可  
問 市ボウリング協会・高橋  
☎090-7436-4104

## 市民アーチェリー教室

時 4月～5月の土曜日(4/13を除く7回)  
13:30～16:30  
場 総合体育館 対 新小学4年生以上  
定 20人(先着順)  
費 2000円(弓具貸与代含む)  
申 3/21(木)〈必着〉までに、往復はがきに**右上の申込共通項目**と年齢、経験年数を書いて、〒486-0804鷹来町4196-3、総合体育館へ ※ 貸与弓具はベアボウ仕様(右利き用のみ)  
問 市アーチェリー協会・小久保  
☎090-7688-5569

## パパ・ママ卓球大会

時 4/6(土)9:00～17:00  
場 総合体育館  
内 3人ダブルス団体戦(桐、松A、松B、竹、梅、桜組) ※ 初出場の方は男性は梅組、女性は桜組から出場  
対 既婚者か30歳以上の人  
費 700円 ※ 別途ゼッケン代100円が必要(ない人のみ)  
持 ユニフォーム、ゼッケン  
申 3/27(水)〈必着〉までに、大会ホームページからか、はがきに**右上の申込共通項目**と年齢、性別、緊急連絡先、前回の出場組名、初めての人は「初出場」と書いて、〒486-0804鷹来町4196-3、総合体育館へ  
問 市卓球連盟・伊藤  
☎090-3968-3713



## スポーツ吹矢で健康に!

時 4/11～5/23の隔週木曜日(4回)  
15:00～17:00  
場 南部ふれあいセンター  
費 2000円(マウスピース代含む)  
申 4/2(火)〈必着〉までに、はがきに**右上の申込共通項目**と年齢を書いて、〒486-0804鷹来町4196-3、総合体育館へ  
問 スポーツウェルネス吹矢春日井鷹来支部・日野  
☎090-8074-9216

## みんなのスポーツ

市スポーツ協会など主催の催し・講座をお知らせします。

### 市陸上長距離高蔵寺練習会

時 毎月第1水曜日18:00～19:30  
場 名古屋徳洲会総合病院(高蔵寺町北2)周辺  
対 新小学4～中学3年生  
定 20人程度(先着順) 費 (1回)300円  
申 市陸上競技協会ホームページ内の要項を確認後、Eメールに必要事項を入力して、市陸上競技協会・高塚(Eメールkasugai.rikkyo+class@gmail.com)へ  
問 陸上競技協会・高塚  
☎090-8730-9434  
(当日のみ)



### 初心者のための『太極拳入門』

時 4月の毎週木曜日(4回)  
9:00～10:00  
場 総合体育館  
定 30人(先着順) 費 1500円  
申 3/21(木)〈必着〉までに、はがきに**右上の申込共通項目**と年齢を書いて、〒486-0804鷹来町4196-3、総合体育館へ  
問 市武術太極拳協会・劉  
☎090-9926-3065

## 展示

展示時間は各施設に問い合わせてください。

味美ふれあいセンター ☎31 - 3522	
味美木目込人形同好会作品展	3/7(木)～19(火)
文化フォーラム春日井 ☎85 - 6868	
写研春日井 写真展	3/12(火)～17(日)
「あーとるーむ」作品展	3/20(祝)～24(日)
パレットハウス創覧会 総合展	3/26(火)～31(日)
落合公園管理棟 ☎56 - 0414	
春日井山草会 春の山野草展	3/15(金)～17(日)
安藤年孝 花の写真展	3/23(土)～4/7(日)
坂下公民館 ☎88 - 5555	
アクティブ・エイジ 伊勢型紙の会 伊勢型紙展 東海道五十三次	3/16(土)～31(日)
西部ふれあいセンター ☎33 - 0808	
外勢肇 2024写真展	3/17(日)～30(土)
東部市民センター ☎92 - 8511	
秀彩会東部作品展	3/26(火)～31(日)

エコメッセ春日井 ☎88 - 5006	
悠遊会関連会員 草木染め展	3/1(金)～27(水)
グリーンピア春日井 ☎92 - 8711	
カンアオイと雪割草展	3/2(土)・3(日)
古典園芸とシュンラン展	3/15(金)～17(日)
むがむちゅう展	3/20(祝)～24(日)
レディヤンかすがい ☎85 - 4188	
金曜絵の会午前の部作品展	3/2(土)～14(木)
金曜絵の会午後の部作品展	3/16(土)～4/4(木)
高蔵寺ふれあいセンター ☎51 - 0002	
彩の会 書道展	3/6(水)～20(祝)
穹美(かくゆう) 押花クラブ作品展 ～心のままに押花を～	3/21(木)～31(日)
市役所市民サロン ☎85 - 6073	
中央水彩会 水彩画同好会作品展	3/10(日)～16(土)
写心会かすがいの作品展	3/18(月)～23(土)
あすなろ友の会作品展	3/24(日)～29(金)

	催し名・申し込み	とき・ところ	内容 (対象は市内在住の人に限り)
妊婦	<b>パパママ教室</b> 3/5(火)～各回3日前に、市ホームページで ID 1002386	①3(水)②10(水) 9:30～11:30 総合保健医療センター	出産に向けての心と体の変化や育児について学ぶ <b>対定</b> 妊娠6か月(20週)以降のママとパパになる人(1人でも可)・各13組(先着順) <b>持</b> 母子健康手帳 ※ ②は教室終了後にお薬相談会有り(希望者のみ)
	<b>日曜パパママ教室</b> 3/5(火)～4/9(火)に、市ホームページで ID 1002387	14(日)10:00～11:50 総合保健医療センター	赤ちゃんを迎えるために必要なことを学ぶ <b>対定</b> 妊娠7か月(24週)以降の初めてママとパパになる人(夫婦で参加)・40組(先着順) <b>持</b> 母子健康手帳
乳幼児	<b>乳幼児健康相談</b> 随時、電話で	①12(金)②26(金) 9:30～11:00 総合保健医療センター	乳幼児の発育発達・言葉・離乳食・授乳・口のケア・食べさせ方などの相談 <b>持</b> 母子健康手帳、バスタオル
	<b>モグモグごっくん教室</b> 3/5(火)～各回2日前に、市ホームページで ID 1030074	①17(水)②23(火) 9:45～11:30 総合保健医療センター	生活リズム・離乳食・口のケア・食べさせ方などを学ぶ <b>対定</b> 4～6か月児(第1子)の保護者・各30組(先着順) <b>持</b> 母子健康手帳、バスタオル
	<b>カミカミ歯っぴー教室</b> 3/5(火)～4/16(火)に、市ホームページで ID 1030090	18(木)9:45～11:30 総合保健医療センター	生活のこと・離乳食・口のケア・食べさせ方などを学ぶ <b>対定</b> 8～11か月児(第1子)の保護者・25組(先着順) <b>持</b> 母子健康手帳

対 対象
定 定員
持 持ち物
ID 市ホームページID

春分の日、春分日、国民の祝日



かすがい

起

承

転

結

No.17

市長 石黒直樹

3月の国民の祝日は春分の日。「自然をたたえ、生物をいつくしむ日」とされています。春分の日と聞いて気持ち新たにされる方や心がほっこりする方もいらっしゃるでしょう。また春分の日は、1年のうちで昼と夜の長さがほぼ同じになる日として知られており、3月20日か3月21日のいずれかになります。

国民の祝日は年間16日あって、国民の祝日に関する法律(昭和23年法律第178号)第1条で「自由と平和を求めてやまない日本国民は、美しい風習を育てつつ、よりよき社会、より豊かな生活を築きあげるために、ここに国民こぞつて祝い、感謝し、又は記念する日を定め、これを「国民の祝日」と名づける。」としています。

しかしながら、春分の日と秋分の日、他の国民の祝日とは異なり法律で具体的に月日が明記されておらず、それぞれ「春分日」、「秋

分日」と定められています。春分の日と秋分の日だけは、国立天文台が、毎年2月に翌年の春分の日、秋分の日を官報で公表して、初めて翌年の春分の日と秋分の日の日いちが確定します。

ちなみに、令和6年(2024年)の「春分の日」は3月20日、「秋分の日」は9月22日。令和7年(2025年)の「春分の日」は3月20日、「秋分の日」は9月23日となります。

春分は二十四節気(にじゅうしせつき)の一つ。夏至や冬至、秋分、立秋も季節を表す言葉で1年を春夏秋冬の4つの季節に分け、さらにそれぞれを6つに分けたもの。私たちは季節の移ろいの中で暮らしていますが、二十四節気はまさに現代にも通じる暮らしの知恵ですね。

3月20日、春分の日。自然に触れ、春の訪れを感じてみませんか？

## 休日・平日夜間急病診療所

場所	総合保健医療センター（鷹来町1） ☎84-3060		
診療科目	診療時間		
	平日夜間	土曜日	日・祝休日
内科・小児科	21:00～23:30	18:00～21:00	9:00～12:00 13:00～17:00
外科	_____	_____	18:00～21:00
歯科	_____	_____	9:00～12:00

- 受け付けは、いずれも診療開始30分前から終了30分前まで
- 保険証、受給者証、現金などが必要です。

## 日曜日・水曜日時間外の市役所業務

業務を行っている課	業務内容 (下記の業務のみ受け付け)	日曜日		水曜日時間外	
		月日	時間	月日	時間
戸籍住民課 ☎85-6136	戸籍届、住民異動届、印鑑登録、住民票の写しなどの証明書の発行	3/3・10・24・31	8:30～12:00 13:00～17:00	3/6・13・27	～19:30
市民税課 ☎85-6093	所得課税証明書、事業所証明書の発行			_____	_____
保険医療年金課 ☎85-6156	国民健康保険加入・喪失の届け出	3/31	9:00～12:00 13:00～16:00	_____	_____
収納課 ☎85-6111	市税等の納付、納税に関する相談、納税等証明書の発行			3/6・13・27	～19:00

## 市税等の納期限

- 国民健康保険税 第10期
- 後期高齢者医療保険料 第8期

### 納期限: 令和6年4月1日(月)

納付場所や納付方法などは納付書裏面または市ホームページをご覧ください。  
なお、納付書紛失の際は収納課(☎85-6111)まで連絡してください。



ID:1003452

## まちの動き

人口	30万7250人	(-1282)
世帯数	14万1413世帯	(+1103)
	令和6年2月1日現在( )内は前年同月比	
救急件数	1576件	(1576)
火災発生件数	8件	(8)
交通事故死亡者数	0人	(0)
	令和6年1月の件数( )内は1月からの累計	

## 水道修繕

公道	宅地内(有料)
平日 8:30～17:15 水道工務課 ☎85-6420 土・日曜日、祝休日、夜間 市役所守衛室 ☎81-5111	春日井市管工事業協同組合(☎83-8288) または、市指定給水装置工事事業者 ※ アパートやマンションなどは、 事前に管理者へ



市指定給水装置  
工事事業者一覧  
ID:1021843

### 火災情報テレホンサービス

☎44-0119

川が流れる岩船神社の古  
また、山と丘陵に囲まれ、  
と考えられています。  
弥勒信仰から命名された  
幸福をもたらすという、  
となってこの世の子孫に  
から天に上り、弥勒菩薩  
ここに祭られた祖先が山  
ようです。中でも弥勒山は、  
ここに祭られた祖先が山  
から天に上り、弥勒菩薩  
となってこの世の子孫に  
幸福をもたらすという、  
と考えられています。

大谷(おおたに)  
弥勒山と大谷山の間に  
「大谷」という地名があり  
ますが、元は「青谷(あお  
たに)」であった可能性が  
あります。  
廻間町にある岩船神社の  
境内とその周辺には古墳群  
があり、さらに東の多治見  
市との境には、弥勒山、大  
谷山、道樹山があります。  
また、この辺りにはかつて  
宝珠寺という寺があったほ  
か、「堂頭」や「寺跡」とい  
う地名がありました。こうし  
たことから、ここは「死者  
と仏の谷」とみられていた  
ようです。中でも弥勒山は、  
ここに祭られた祖先が山  
から天に上り、弥勒菩薩  
となってこの世の子孫に  
幸福をもたらすという、  
と考えられています。

大谷(おおたに)

## 春日井のおもしろ地名

春日井郷土史研究会 高橋



墳の位置は、風水では力が  
集中する「穴(けつ)」に  
当たり、先祖を祭る最適  
な場所とされています。  
ここに祭ることにより先  
祖から幸福をもらおうと  
いうもので、弥勒信仰に  
通じるものがあります。  
これらのことから、「大  
谷」という地名は、元々、  
死やあの世へ通じる空と  
海を象徴する「青」を用い  
て「青谷(あおたに)」で  
あったものが、転訛して  
「大谷(おおたに)」となっ  
たのではないかと考えら  
れます。